

四庫全書

史部

欽定四庫全書

欽定大清一統志卷一百七

澤州府

在山西省治東南六百二十里東西距四百六十里南北距二百四十五里東至河南衛

輝府輝縣界二百四十里西至平陽府翼城縣界二百二十里南至河南懷慶府河內縣界一百十里北至潞安府長子縣界一百三十五里東南至輝縣界二百三十里西南至絳州垣曲縣界一百九十里東北至河南彰德府林縣界二百三十里西北至翼城縣界二百二十里自府治至京師一千八百里

分野天文輦參井分野實沈之次

建置沿革禹貢冀州之域春秋屬晉戰國初屬韓後

兼屬趙魏

王應麟地理通釋上黨郡韓總有之後韓有澤州之半半屬趙魏

秦為

上黨郡地漢為上黨郡高都陽阿二縣地晉太元

中慕容永分置建興郡後魏太平真君九年省和

平五年復置永安中罷改置建州兼置高都郡治

高都縣後周改為高平郡隋開皇初郡廢改州曰

澤州

見隋書地理志又李吉甫元和郡縣志作後周改澤州

大業初改為長

平郡唐武德元年改郡曰蓋州更置建州六年建

州廢移蓋州來治貞觀元年蓋州廢移澤州來治

天寶初曰高平郡乾元元年復曰澤州屬河東道

樂史太平寰宇記會昌四年澤州嘗隸河陽府宋曰澤州高平郡屬河東

路金天會六年曰南澤州金史地理志以與北天京澤州同加南字

德三年復為澤州元光初升為忠昌軍節度屬河

東南路元曰澤州屬晉寧路明洪武初以州治晉

城縣併入直隸山西布政使司

本朝因之隸山西省雍正六年升為澤州府領縣五

鳳臺縣

附郭東西距一百十里南北距一百六十里東至陵川縣界七十里西至陽城縣界

四十里南至河南懷慶府河內縣界一百十里北至高平縣界五十里東南至懷慶府修武縣界一百里西南至懷慶府濟元縣界一百里東北至高平縣界六十里西北至沁水縣界四十里漢置高都縣屬上黨郡後漢因之晉太元中屬建興郡後魏永安中為高都郡治後周為高平郡治隋開皇十八年改曰丹川縣為澤州治大業初州廢為長平郡治唐武德三年於縣置建州析置晉城縣屬之六年移蓋州治晉城九年省丹川入晉城貞觀元年為澤州治天祐三年更曰丹川五代唐復曰晉城宋金元三朝皆因之明洪武初省入澤州本朝雍正六年置鳳臺縣為澤州府治

高平

縣在府北少東八十五里東西距九十里南北距八十里東至陵川縣界四十五里西至沁水縣界四

十五里南至鳳臺縣界三十五里北至潞安府長子縣界四十五里東南至陵川縣界五十五里西南至鳳臺縣界四十五里東北至潞安府長治縣界四十里西北至沁水縣界五十五里戰國晉泫氏邑漢置泫氏縣屬上黨郡後漢及晉因之後魏改曰元氏縣屬建興郡永安二年於縣置長平郡兼置高平縣屬焉北齊郡廢省元氏入高平屬高都郡後周屬高平郡隋開皇初屬澤州大業初屬長平郡唐武德元年於縣置蓋州六年州移治縣屬焉貞觀元年屬澤州五代宋金元明因之本朝雍正六年屬陽城縣在府西八十里東西距一百里澤州府南北距一百二十里東至鳳臺縣界四十里西至沁水縣界六十里南至河南懷慶府濟源縣界八十里北至沁水縣界四十里東南至懷慶府濟源縣界一百里西南至絳州垣曲縣界一百里東北至高平縣界三十五里西北至

沁水縣界七十里戰國魏漢澤邑漢置漢澤縣屬河東郡後漢為侯國晉屬平陽郡後魏屬安平郡隋屬長平郡唐武德元年於縣置澤州八年州移治以縣屬之天寶元年改為陽城天祐二年朱全忠復曰漢澤五代唐復曰陽城宋因之金元光二年升為勤州元復曰陽城縣屬澤州明因之本

朝雍正六年屬澤州府 陵川縣 在府東北一百二十里東西距一百二十里南北距一百

十里東至河南南衛輝府輝縣界八十里西至高平縣界四十里南至河南懷慶府修武縣界九十里北至潞安府壺關縣界二十里東南至輝縣界一百二十里西南至鳳臺縣界八十里東北至壺關縣界四十里西北至潞安府長子縣界四十里漢注氏縣地後魏高平縣地隋開皇十六年析置陵川縣屬長平郡唐武德元年屬蓋州貞觀元年屬澤州五代宋金因之元至元三年省入晉城三十

一年復置明因之 本沁水縣 在府西北一百七
朝雍正六年屬澤州府 十里東西距一百

八十五里南北距一百十里東至高平縣界一百
四十里西至平陽府冀城縣界四十五里南至陽
城縣界二十里北至平陽府岳陽縣界九十里東
南至鳳臺縣界一百四十里西南至絳州垣曲縣
界一百里東北至潞安府長子縣界一百里西北
至平陽府浮山縣界五十里戰國趙端氏邑漢置
端氏縣屬河東郡後漢因之晉屬平陽郡後魏太
平真君七年省太和二十年復置孝昌中分置東
永安縣兼置泰寧郡北齊郡廢改東永安曰永寧
隋開皇十八年又改曰沁水與端氏皆屬長平郡
唐武德元年屬澤州八年移州治端氏貞觀元年
徙州治晉城端氏沁水二縣皆屬焉五代及宋金
因之元至元三年省端氏入沁水仍屬澤
州明因之 本朝雍正六年屬澤州府

形勢全有太行之險固實為東洛之藩垣

寰宇記

諸峯

特起雄峙天下為太行總會

通志

山川環抱有自然

之險

舊州志

風俗人習機杼俗尚儉樸

羣書備考

民純而好義儉而用

禮

明統志

近太行之麓水土深厚性質樸樸氣豪勁多

文嫻禮為諸郡先

舊州志

城池澤州府城

周九里有奇門三有濠唐貞觀初土築明洪武中甃甃本朝康熙中重

修高平縣城

周四里門三濠廣二文宋開寶間土築明萬曆中甃甃本朝順治康熙

中屢修雍正陽城縣城周三里有奇門三池廣一
六年又修大五尺後魏興安初土築

明萬厯間甃輒本朝順治陵川縣城周二里有
中修雍正二年七年繼修奇門三有

池隋大業間土築明嘉靖萬厯沁水縣城周二里
中先後甃輒本朝康熙中修有奇門

三池廣二丈隋開皇中土築本朝順治康熙
熙中修雍正四年又修乾隆十二年重修

學校澤州府學在府城東南宋至和中建為州學元
燬明洪武中重建本朝順治康熙

間屢修雍正六年改為鳳臺縣學與府學同一學
府學入學額數二十名宮入學額數二

十名高平縣學在縣治東南元至正中建明正德九
年重建本朝增修入學額數二十

名陽城縣學在縣治東南明洪武初建陵川縣
本朝重修入學額數二十名

學

在縣城外舊在城內東南隅金天會間遷徙城外明嘉靖間徙近東關天啟中復遷建於城內

舊址

本朝康熙中仍遷建城外舊址入學額數十二名

沁水縣學

在縣治西門外金正

隆間建元末燬明洪武初重建本朝康熙中修入學額數十二名

體仁書院

在府治北

明萬厯間建

本朝康熙間增修乾隆七年重加

展拓高平縣有晉城書院在縣治西明嘉靖中建

崇正書院在縣城內東南隅乾隆二十年建陽城

縣有同文書院在立平里乾隆七年建陵川縣有

望洛書院在縣東關乾隆十三年建各縣並設有

義學社學又沁水縣有鳳源書院在縣治西明萬

厯間建今廢

附記於此

戶口

原額人丁一十五萬四千八百五十五
滋生人丁二千二百六十三

田賦

田地二萬七千五百三十頃四十四畝零額徵銀二十萬三千六十九兩一錢四厘零穀三十

五石五斗九升一勺零 屯田四百三十五頃八

十五畝七分五釐零額徵銀九百二十六兩四錢

一分一釐零糧三百七十二石四升五合七勺零

更名地九十一畝額徵穀十三石六斗五升

明萬厯間加增豐贍庫銀

五十五兩七錢七分零

山川太行山

在鳳臺縣南呂氏春秋九山之一南跨河南河內縣界東北接陵川壺關潞城

黎城武鄉遼州和順樂平平定諸州縣界山以百

數雖隨地異名實皆古太行也隋書地理志丹川

縣有太行山元和志在晉城縣南四十里

里寨宇記在晉城縣南三十六里 磨兒山 在鳳

臺縣東二十五里

紫金山 有二一在鳳臺縣東五十里

一名磨齒山 上有蓮花洞一在縣東南九



十里有

玲瓏山

在鳳臺縣東七十里一

五門山

黃龍洞

在鳳臺縣西寨宇記在晉城

方山

在鳳臺縣西四十里四面壁立

數丈頂平如削

黃沙山

在鳳臺縣西四十五里

馬牢山

在鳳臺縣

跨陽城縣界

南二十里通鑑唐大順元年朱全忠遣別將李謙

攻澤州聞李存孝至遁去存孝隨擊之至馬牢山

大破

香爐山

有二一在鳳臺縣南三十里懸崖斷澗中峯突起一在縣西北四十里大

陽鎮西山上有虎

月院山

在鳳臺縣南六十里下有天柱峯

松林

跑泉為南河之源

山

在鳳臺縣南九十里其陽有白龍洞北有觀音洞

司馬山

在鳳臺縣北寨宇記在晉

城縣北十二里昔晉帝巡狩此山因以帝姓為名

舊志又名小析山山上有嘉潤池東麓有黑龍潭

破石山

在鳳臺縣東南寰宇記在晉城縣東南三十里上有青蓮寺西有擲筆臺相傳遠公

遺跡舊志東西兩崖壁立下有嵌巖

浮山

在鳳臺縣東南

長二丈餘每風雨驟發蟬若雷鳴

三十五里高入霄漢若雲浮天際州志浮

珏山

在

山北有媧皇窟谷虛如囊形上有媧皇廟

臺縣東南四十里兩山對立石人山在鳳臺縣東南鄴道元水

如了角一名角山有欵月臺

經注二石人各在一山犄角相望南為河內北曰

上黨二郡以之分境寰宇記石人山在晉城縣東

南八十八里有雙石高標類人形通志盤龍山有

一名聖人崖在太行之頂上有龍潭

一在鳳臺縣東南九十寶山在鳳臺縣西南五里

里一在縣西北六十里

河吳神山在鳳臺縣西南六里晉普山在鳳臺縣

五里下
列九泉
可寒山 有二一在鳳臺縣東北三十里一在縣西三十五里
莒山 在鳳臺縣東北五十里北接高

平縣界下有道泉其左有金玉嶺相傳即蘭相如懷璧從問道歸處按金玉嶺以相如完璧得名全與完字義正合舊志說

作金玉
非是
碧落山 在鳳臺縣西北十五里一在鳳臺縣西北二十里
伊侯山 在鳳臺縣西北二十

里上有
伊尹祠
岳神山 在鳳臺縣西北四十里跨
聖王山

在鳳臺縣西北四十里上
有成湯廟廟前有池二
七佛山 在高平縣東五里高出衆山左

右環河上有七佛寺寺
中石佛像七唐時所鑿
米山 在高平縣東十里見
元和志趙將廉頗積

糧此山因名縣志名為大糧山中多邃谷積
雪春深不消下有米山鎮其北有定林泉
龍王

山 在高平縣東三十五里上有石佛洞龍王
廟居其左有泉出焉匯為溪上建流觴亭
金峯

山 在高平縣西郭 髑髏山 在高平縣西五里 寰宇
外上有先月亭 記晉永嘉中劉聰舉兵

積屍為 五龍山 在高平縣西二十
里 上有五龍池 浩山 在高平縣
西四十里

一名石梁山 遊仙山 在高平縣
南十里 金門山 在高平縣
北五里見

寰宇記其山崖土赤如金 韓王山 在高平縣北十
當趙壘之門因號金門山 五里縣之主山

其山獨高上平數畝 府志世傳 牛心山 在高平縣
秦園韓王於此上有玉女泉 北三十里

山出石溫潤 石室山 在高平縣北三十里 中有石
有文可作硯 室其麓常現五色雲霞人云

寶羊頭山 在高平縣北三十五里 寰宇記山海經
云神農嘗五穀之所形似羊頭 舊志在

縣東北四十里 頭顱山 在高平縣西南 水經注秦
詳見潞安府 坑趙眾收頭顱築臺於壘

中因山為臺崔嵬傑起今仍號曰白起臺元懸壺
和志頭顱山一名白起臺在高平縣西五里

山 在高平縣西南二十里寰宇
記謂之懸瓠山山形似懸瓠 卧佛山 在高平縣西南三十

里山半有董峯山 在高平縣西
萬月亭 南四十里 空倉山 在高平縣西南四十

五里跨沁水縣界俗傳白
起詭置空倉給趙括處 吾山 在高平縣西南四

翠屏山 在高平縣東北二
十五里儼若畫屏 仙公山 在高平縣西北三十里 緞

盖山 在高平縣西北三十里接沁水縣及潞安府
長子縣界寰宇記在端氏縣東北九十里

發鳩山 在高平縣西北五十里接潞安
府長子縣界其嶺曰鳳頭山 小天壇山

在陽城縣東二十里一峯
聳峙東矚沁流形類王屋 嶠嶢山 在陽城縣西一
名焦燒山水經

注鹿臺山水歷焦燒山東隋書地理志漢澤
縣有嵯峽山粟宇記在陽城縣西三十里 畫山

在陽城縣西三十五里 卧虎山 在陽城縣西四十
山形如畫前為營匠山 里亦名伏虎山形

似卧虎山陰有萬松堂 峯山 在陽城縣南四十五
宋刺史楊廷秀有記 里高平寬廣可以耕

牧底柱山 在陽城縣南五十里山有三峯中峯最
高秀其下皆土惟起峯處皆石若柱然

按禹貢底柱在析城之西今自此山西南至析
城三十里又西南至王屋五十里道里不合古底

柱在今陝州陝縣大河 白巖山 在陽城縣北三十
中流其形如柱者是也 里亦名龍巖其形

方正嶺有石梁更上平廣三十畝復承大 崦山 在
巖壁立數千仞中虛有古刹東有小石龕 陽

城縣北三十里上有白龍 小崦山 在陽城縣東南
潭及白龍神祠東接方山 二里懸崖峭壁

下臨
望莽山 在陽城縣東南四十里一名王莽山
澤水 通志山北嶺高處曰北立門南嶺曰

南立門半山一峯壁立俗名繫馬橋
有試劍峯石崖對峙洪峪水流其中
小寨山 在陽城縣

東南五十里勢極高聳沁水
繞其東有鳥道僅可容趾
孤山 在陽城縣東南

中孤峯突兀旁有聚落名
皂軍塚口為懷澤間要衝
麻樓山 在陽城縣西南

峭拔若筆架相距
四五里不相連屬
析城山 在陽城縣西南尚書禹

漢書地理志河東郡獲澤縣禹貢析城山在西南
水經注山甚高峻上平坦下有二泉東濁西清左

右不生草木數十步外多細竹蕭德言括地志在
獲澤縣西南七十里元和志在陽城縣西南七十

五里窠宇記析城山頂有湯王池四岸生龍鬚細
草通志山峯四面如城高而峻迥出諸山幅員

四十盤亭山 在陽城縣西南八十里一名塔樓山
諸峯亭亭次第環列右為鐵盆障中

有石雲濛山 在陽城縣西南八十里峭壁危巖有石龕鳥道可通 王屋山 在

城縣西南一百里寰宇記仙經云王屋山有仙宮洞天廣三里號曰小有清虛洞天山高八千丈廣數

百里有為羣洞之尊四十九山王屋為眾山之最

縣志一名天壇山南跨河南 史山 在陽城縣東北

濟源縣西跨絳州垣曲縣界 靈通山 在陽城

南北相連綿亘數十里產鐵其西 靈通山 在陽城

五里有金襄谷堆下亦有鐵礦 東海神

洞常以石掩少隙則颼發甚厲人不能近

山 在陵川縣 箕子山 在陵川縣 馬武山 在陵川縣

接河南衛輝府輝縣界漢馬
武屯軍於此俗呼為武經砦
花瓶山 在陵川縣東五十里 風

門山 在陵川縣東六
十里山形如門 孤圍山 在陵川縣東七十里
一名孤峯縣志山四

面皆絕壁周圍環合宛若石城中突湧
一峯翠插天際多產松栢平田水出焉
天柱山 在陵

川縣東
龍門山 在陵川縣西一里兩
山橫亘中缺如門 魯山 在陵川
縣西十

五
錦屏山 在陵川縣南二十里
列嶽如屏多產芍藥 黃沙山 在陵川縣
北十里一

名太
聖宮山 在陵川縣北二十
里蒲水出其西南 菊嶽山 在陵川縣
東南五里

一名障門山多產菊山
捍水口上有龍王祠 黃圍山 在陵川縣東南五
十里孤峯插天登

之可望黃河有洞深邃莫測
樓鳳山 在陵川縣西
舊志或云達壺闕之紫圍洞 南四里其東

有泉流繞山麓迴轉百餘步
伏流土中即西溪之源也
靈泉山 在陵川縣西南十里有

靈九仙山 在陵川縣西南一名古賢山一名九仙
臺窠宇記九仙臺在縣西六十五里古

賢村壁立萬仞三面泉流古老相傳昔九仙曾會
於此金史地理志陵川縣有九仙山縣志在縣西

南七十里石臺突起
高數十丈上廣下狹
佛子山 在陵川縣東北四十
里太行絕頂浙水出

馬上有
靈雲寺
六泉山 在陵川縣東北四十里上有六泉
山半有六泉洞水自洞中流出

熊耳山 在陵川縣東北四十里兩峯
對峙峭拔天表若熊耳然
寶應山 在陵川縣

西北四十里一名秦嶺巖半有古洞甘泉
域記潞澤之交橫亘一山起丹朱嶺至馬鞍壑有

古長城一道歲久傾頽遺跡尚在中
梁晉交兵築以相距今考五代史一夾寨書一甬

道書未有長城百里而不書者今呼此山為秦嶺
長平之役秦人斷趙救兵引四十萬人入於計中

四十七日至於盡降盡坑畧不相聞
城必此時所築以限趙之南北也
石門山 在沁水縣

東元和志在端氏
紇鬣山 在沁水縣東寰宇記
縣西南四十一里 在端氏縣西十里 磧

山 在沁水縣東八十里端氏故
城西南孤峯秀拔松栢翳蔚
吳山 在沁水縣東一百四十里

御屏山 在沁水縣
西二里
阜山 在沁水縣西四十里
碧峯山 在沁水縣北三

里
石樓山 在沁水縣西南里許俯欄縣
城山石稜層墜之若樓臺狀
鹿臺山 在沁水

水縣西南二十里水經注山工有水淵
而不流寰宇記在沁水縣南三十里
輔山 在沁水縣

西南水經注上澗水導源輔山東隋書地理志沁
水縣有輔山寰宇記東輔山在縣西南九十二里

其山及西輔山與析山相連若有相輔之勢舊志在縣西南九十里一名歷山北有大小二洪池

偃月山

在沁水縣東北三十里一名車輞山有車輞水

三尖山

在沁水縣東北三十

里三峯並峙

紫金山

在沁水縣東北五十五里沁水所經

黃龍山

在沁水縣東北

六十里隗山

在沁水縣東北九十里一名鬼山形勢峻岌連綿不斷唐書地理志端氏縣有

隗山巨峻山

在沁水縣東北一百里一名宇峻山按路安府長子縣界水經注羈羈水秦川

水俱出巨峻山隋書地理志端氏有巨峻山

天池嶺

在鳳臺縣東三十里石崖壁立如

城南北石門中可容千人昔人嘗設寨於此上有池俗呼天池

桃固嶺

在鳳臺縣西二十里

一名寨子嶺

黑石嶺

在鳳臺縣南八十里大行山絕頂

營防嶺

在高原縣東十

里背峯面澤險固可憑縣志世傳廉丹朱嶺在高平縣

頗屯軍之所去嶺百步許有古戰場北四十五里與潞安府長子縣接界南有鴉兒溝

按縣志丹朱嶺接長子縣界以堯封長子丹朱得名此說傳會漢書長子縣注長讀長短之長今俗為長幼之長非也足證其妄矣蓋丹朱嶺即山

海經所云丹林既訛林為嶺又訛加以走馬嶺在朱轉晦其本從而為之說不可信也

平縣西北十里出鐵鑛傳齊嶺在沁水縣東林村嶺在沁水縣東北

六十里南有佛廟嶺雕黃嶺在沁水縣東北一百里接潞安府長子縣界一名刁黃山元史

鄭鼎傳平陽地狹人眾嘗乏食鼎乃烏嶺在沁水縣西北

開潞河雕黃嶺道以來上黨之粟唐書武宗紀會昌三年晉絳行營節度使石雄及劉稹戰於烏嶺敗之寰宇記黑嶺山在沁水縣西

五十里宇文周諱黑改為烏嶺即春秋晉黑壤舊志在縣西北四十里與平陽府翼城縣接界有東

西二嶺此嶺在洞子巖在鳳臺縣東南十五里昔東一名東烏嶺人勝遊之所下有聖字泓

羊腸坂

在鳳臺縣南天井關之南接陽城縣界史記魏世家如耳見成陵君曰昔者魏伐趙

斷羊腸拔闕與又蔡澤傳澤謂應侯曰君相秦坐制諸侯決羊腸之險塞大行之道正義大行山坂

道名南屬懷州北屬澤州舊志羊腸坂在沁河東

岸其石光瑩可鑑按羊腸坂有三一在澤州府

鳳臺縣一在太原府陽曲縣一在潞安府壺關龍

縣而戰國時所言羊腸大抵在澤州者近是龍

門峽在鳳臺縣東三十五里浮山之南磨山之北兩山對峙如門夾流即丹河也上有禹跡相

傳為禹龍潭峽在鳳臺縣東南九十里有五股碾所鑿泉流匯於此其下陟絕為龍潭碾

欽定四庫全書

卷一百七

子谷

在鳳臺縣南二十里宋太宗遣石守信破李筠處

丹谷

在鳳臺縣東南水經注丹

水又南流注於丹谷晉地道記曰高都縣有大行關丹豁為關之東谷途自此去不復由關魏書孝

莊帝紀永安三年爾朱世隆攻河橋南逼京邑詔大都督源子恭出西道討之仍鎮太行丹谷爾朱

兆寇丹谷源子恭奔退

玉泉谷

在高平縣西南三十里石壁嶙峋下有清泉流出

省

寬谷

在高平縣西北二十里唐書地理志高平縣有省寬谷舊名殺谷明皇幸潞州過之因更

名寨宇記谷東西南北各六十步在縣西北二十五里秦壘西面百步即白起坑趙降卒四十萬之

處露骸千步積血三尺地名殺谷唐開元十年正月明皇行幸親祭改為省寬谷

隱谷

在陽

城縣東南六十里巖谷嵌空惟高道可通其下危崖千仞旁有梵洞

石塘洞

在陽城縣東南

四十五里洞 龍洞 在陽城縣東南六十里山甚
山坳嵐氣蒸滴 高下有石崖崖半石洞可梯

而上中廣方丈里許有潭旁有石佛三
座洞盡處有小孔風從中出人莫敢近 蒸餅洞 在陽

城縣西南四十里麻樓山南石壁百餘
丈梯繩而上中長二百餘步後有泉 修真洞 在陽

城縣西南五十里一名仙人洞洞深
數里水滴如溜久成冰筋態狀不一 南陽仙洞 在沁

水縣南五十里南陽村南
山口有天息中甚深奧 黃土洞 在沁水縣西南
九十里輔山西

白水 在鳳臺縣南三里一名乾河源出五龍池西
南流至府城南又東南流入丹水水經注白

水出高都縣故城西東南流歷天井闕又東天井
豁水會焉又東南流入丹水謂之白水交窾宇記

在晉城縣南二里源出湖泓水穿太行過與丹水
合通鑑晉太元十五年西燕主永引兵向洛陽朱

序自河陰北濟河**泣水**

在鳳臺縣東北源出高平縣西二十里原村名許河

擊敗之追至白水

東南流至縣南合絕水又南流合蒲水又南流至

風臺縣東北合丹水漢書地理志上黨郡泣氏縣

應劭曰泣水所出水經注泣水導源泣氏縣西北

元谷又東南逕泣氏故城南東會絕水亂流東北

入高都縣右會丹水元和志泣水在高平縣西北

三十六里窠宇記泣水一名丹水在高平縣西北

四十里源出織蓋山唐書地理志高平縣**丹水**源

有泣水貞元元年令明濟引入城號甘泉

高平縣四十五里一名莞谷水一名源澤水一名

源源水一名源漳水俗名丹河發源丹朱嶺東南

流入鳳臺縣界西流合泣水又南流合白水又南

流入河南懷慶府濟源縣界漢書地理志上黨郡

高都縣莞谷丹水所出東南入泣水水經注丹水

出上黨高都縣故城東北阜下俗謂之源源水山

海經曰沁水之東有林焉名曰丹林丹水出焉即
斯水矣水自源東北流又屈而東注左會絕水又
東南流注於丹谷又逕二石人北又東南歷巖下
又南白水注之又東南出山逕郟城西元和志丹
水在晉城縣北十三里司馬山寰宇記堯谷水在
晉城縣東四十八里按丹水源出丹朱嶺無疑
山海經曰謁戾之山其東有林焉名曰丹林丹林
之水出焉即今丹水也丹朱嶺即丹林之訛水出
其麓初甚微涓流逕鳳臺境南山是在高平者
其正源至鳳臺而其流始大耳舊志竟以屬
之鳳臺而曰發源可寒山非是蓋水出可寒山者
即水經注所云丹谷正丹水所會也名相近而訛
絕水 在高平縣西北源出縣西北三十里繖蓋山
名浮雲河東南流繞縣城又南流合泣水漢
書地理志泣氏縣楊谷絕水所出南至壘王入沁
水經注絕水出泣氏縣西北楊谷東南流左會長

平水又東南流逕注氏縣故城北又東南與注水
會寰宇記絕水在昌平縣西北二十里源出髑髏
山楊谷俗云秦軍築絕不令趙飲故名按丹水
注水絕水流同源異漢志注氏縣有絕水注水高
都縣有丹水水經注亦謂絕水會注水注水會丹
水本三水也自寰宇記云注水一名丹水而其稱
始混今則三水統名丹河而源流不別矣其據水
經注絕水源遠注水源近寰宇記似互易漢志所
云楊谷未必長平水在昌平縣西北水經注長平
在髑髏山也

長平水

在昌平縣西北水經注長平
水出長平縣西北小山東南

流逕其縣故城又

沁水

在陽城縣東自平陽府岳
陽縣南流入沁水縣界又

東南流注絕水
南流入陽城縣界又南流入河南懷慶府濟源縣
界水經注沁水又南與羈羈水合又南逕陽河縣
故城西又南與濮澤水合又東南陽阿水左入焉
又南出山元和志沁水在端氏縣南一里沁水縣

東北五十二里寰宇記沁水在沁水縣東北五十
六里陽城縣東二十三里府志沁水自岳陽縣東
大匠村入沁水境逕佛廟嶺鞞金山簡過端氏鎮
又經車鞞山凡八十餘里至鄭庄村南合梅河又
六十餘里至郭壁鎮入陽城縣界經潤城東匯蘆
河澤河又東匯長河至公城澗出山西界水勢如
建瓴而陽阿水在陽城縣東源出鳳臺縣西北西
下河南陽阿水北流至陽城縣入沁水今名南河

水經注陽阿水出陽阿川南流逕建興郡又東
南流逕午壁亭東而南入山又西南流入沁水

澤水

在陽城縣西南源出臨澗里東流至縣東南
入沁水今名澤河水經注獲澤澤水出獲澤城

西白澗嶺下東徑獲澤又東徑獲澤澤縣故城南又
東合清澗水又東得陽泉水又東南有上澗水注
之又東南平田水在陵川縣東南九十里源出孤
注於沁水峯山下流入河南衛輝府輝縣

界注 蒲水 在陵川縣西北二十里源出聖宮山
西流南折入鳳臺縣界注於泣水 浙

水 在陵川縣東北四十里源出佛子山下東北流
至壺關縣界又東入河南林縣界注於漢陽

梅谷水 在沁水縣北一名梅河源出東烏嶺東澗
東流三十餘里與杏谷水合又東十餘里

入沁 杏谷水 在沁水縣南今名杏溪源出東烏嶺
南澗東流三十餘里與梅谷水合

秦川水 在沁水縣東北一名秦河源出潞安府長
子縣界西南流入縣界合沁水水經注秦

川水出巨峻山東帶引眾溪積以成川又西南逕
端氏故城南入沁水隋書地理志端氏縣有秦川

水寰宇記秦河源出端氏縣北 沙河 在鳳臺縣西
西榆村谷南流入縣合沁水 闕源出伊侯

山一名冶家河 橫澗河 在高平縣南五
東南流入白水 里澗有石橋 長河 在高
平縣

東北南流入絕水其流
綿遠春夏漲溢冬涸
桑林河 在陽城縣南四十里一名大河源出

麻樓山東流合澤河入沁水其地多桑故名古名
上澗水水經注上澗水導源輔山東逕銅干崖南

南歷析城山北
盤亭河 在陽城縣西南七十里源
東入澗澤水 出析城山麓西南流逕盤

亭山側兩崖石田資以灌溉又南流繞王
屋山度郟原闕下流入河南濟源縣界
西河 在陽

城縣西南源出畫山南東流入澤河古名清淵水
水經注清淵水出澗澤縣北東南經澤城東又南

入於蘆河 在陽城縣北源出沁水縣南東流過樓
澤水 子坡又東入陽城縣界又東逕芹池劉

村二里又東逕縣城北又東至孔寨入沁水即古
陽泉水水經注陽泉山出鹿臺山東逕陽陵城南

歷焦燒山東與黑嶺水合又南注澗澤水 按水
經注陽泉水入澗澤水今入沁水蓋水道變遷也

玉溪河

在沁水縣東源出空倉山西流合海子河又西南流入沁水

海子河

在沁

水縣東源出崑山西南流入玉溪河

濩澤

在陽城縣西嶢嶢山下深濶僅盈丈澄清不竭墨子

奔漁於濩澤漢書地理志河東郡濩澤縣應劭曰有濩澤在西北元和志在陽城縣西北十二里

黑龍潭

在陽城縣南長谷里西南深澗山

棲龍潭

在陽城縣東六里陽阿水入

沁之處陽阿水兩山夾峙一綫懸注流數十里至此匯為潭深窅幽靜實龍窟也又龍潭在沁水縣

西二十里

天井溪

在鳳臺縣南四十五里東流入白水經注天井溪水出天井關北流注

白水世謂之北流泉杜佑通典天井關前有天井泉三所寰宇記天井泉在天井關之南泉極大至

深莫測

錦溪

在鳳臺縣西七里

西溪

在陵川縣西南四里發源棲鳳山之麓

雙

泉 在鳳臺縣東三十里一名瀑泉
東流入丹水居民引以灌田 小山泉 在鳳臺縣西南

三里自石洞中流出冷然有聲 洞靈泉 在鳳臺縣西南五里一名流杯泉濼洄不竭昔人鑿

石導流浮 淵靈泉 在高平縣東五里七佛山左禱觴於此 雨輒應宋時賜號淵靈有廟

金龍泉 在高平縣北二十里 百眼泉 在陽城縣東二十里見

爭騰縣志在縣東三十里 靈泉 在靈川縣東南一百里懸崖瀉為瀑

布 一斗水泉 在陵川縣東九十里挹之旋滿不挹亦不溢 清涼泉 在陵川縣

西南六十里 甘泉 在陵川縣東北四十里 濯纓泉 在沁水縣南二

下流入 義井 在陵川縣西二十里義井村其地少杏谷水 惟此一井其味甚甘里人以次而

汲故
名

古蹟高都故城

在鳳臺縣東北戰國魏邑史記秦本紀莊襄王三年蒙驁攻魏高都拔之

漢置高都縣屬上黨郡後魏初屬建興郡永安中於縣置高都郡兼置建州後罷州北齊仍為高都郡治後周為長平郡治隋開皇初郡廢為澤州治十八年改為丹川縣大業初為長平郡治元和志高都縣改為丹川縣因縣東丹水為名舊唐書地理志武德元年移丹川縣於源澤水北三年於古高都城置晉城縣九年省丹川縣入之舊志故城在州東北三十里丹水北高都村即唐初所移丹川縣也按水經注有高都故城是後魏高都非即漢縣治唐於古高都城置晉城縣亦後魏高都非漢陽阿故城在鳳臺縣西北漢置縣屬上黨郡高都高祖七年封陽阿齊侯其石為侯

國晉罷太元中慕容永復置兼置建興郡後魏太平真君九年省和平五年復置魏土地記建興郡治陽阿縣是也永安中郡廢北齊省入高都舊志陽阿故城在州西北四十里大陽鎮按索隱曰

陽河即陽阿以

注氏故縣

今高平縣治戰國趙邑竹書紀年晉烈公元年

趙獻子城注氏漢置注氏縣屬上黨郡後漢建武六年封萬普為侯國後魏改曰元氏魏書地形志長平郡治元氏縣章懷太子曰注氏故城在高平縣西元和志高平縣南至澤州八十里本漢注氏縣在注水之上故以為名高齊文宣帝省元氏縣自長平故城移高平縣理之仍改高平縣長

平故城

在高平縣西北戰國趙邑史記秦本紀昭襄王四十七年使武安君白起大破趙於

長平後漢書郡國志注氏縣有長平亭上黨記長平城在郡南山中後魏永安中置高平縣於此魏

書地形志高平縣治高平城當即長平城之訛也
北齊移高平縣治於注氏此城廢括地志長平故

城在高平縣西二十一里舊志在縣
渡澤故城在
西北二十里王報村今猶稱舊縣

城縣西戰國時魏邑竹書紀年梁惠成王十九年
晉取注氏渡澤漢置渡澤縣後為侯國後漢書劉

聖公傳光武封聖公子求為襄邑侯求卒子巡嗣
徙封渡澤侯元和志漢渡澤縣因渡澤為名天寶

元年改為陽城縣縣東至澤州一百十里寰宇記
陽城縣西三十里故城即漢渡澤縣理後魏與安

二年自故城移於今理舊志今縣
端氏故城在沁
即故陽陵城故城今為澤城村

東北戰國晉邑史記趙世家成侯十六年與韓魏
分晉封晉君以端氏肅侯元年奪晉君端氏徙處

屯留漢置端氏縣魏書地形志安平郡端氏縣二
漢屬河東郡晉屬平陽郡後來屬太平真君七年

省大和二十年復置寨宇記端氏故城在今縣西北三十里即漢理隋開皇三年自故城移於今理即後魏文帝置安平郡城元史地理志至元三年省端氏入沁水縣志端氏聚即三家遷晉君處在縣東四十五里又端氏鎮即隋時端氏縣治在今縣東北六十里唐宋皆因之明初有巡司今遺址猶存其北三十五里則漢時縣治也

沁水故城 在今沁水縣西漢所置沁水縣在今河南懷慶府濟源縣界今縣即魏東永安縣隋改沁水元和志沁水縣本漢端氏縣地後魏孝昌中於此置秦寧郡及東永安縣隋開皇十八年改為沁水縣明統志有故城在縣西三十里今名故城鎮蓋宋後移治

蓋城廢縣 在鳳臺縣東北舊唐書地理志武德元年置蓋城縣九年省

西

河廢縣 在陽城縣西後魏孝昌中置

漢高城 在鳳臺縣

秦寧郡領西河縣齊周間省

臺縣

東南一百里鄠食其勸漢高杜碗子城在鳳臺縣南九十里

太行山麓接河南河內縣界元史察罕特穆爾傳曹濮賊踰太行焚上黨掠晉冀察罕特穆爾縱伏

兵橫擊之賊皆敗走乃分兵屯澤州塞碗子城察罕特穆爾舊作察罕帖木兒今改長連城

在鳳臺縣東北五十里白羊泉通趙鄆城在高平縣西

志魏孝文由龍門入洛陽即此記白起傳王訖攻趙陷趙軍取二鄆四尉括地志

趙鄆故城一名都尉城今名趙東城在澤州高平縣西二十五里又有故光狼城在高平縣西

穀城此二城即二鄆也秦本紀昭襄王二十七年白起攻趙取光狼城括地志光狼故城在

澤州高平縣西縣志在縣西三十里其地名秦趙村今名關城在高平縣北三十五里寰宇記秦立強營村關於此舊志在縣北二十五里今名

故關 **王離城** 在沁水縣東北五十里見元和志泰
時王離擊趙所築四面絕險寰宇記

在縣東北 **馬邑城** 在沁水縣東寰宇記在沁水縣
五十六里 東二十里城置在山上史記曰

起與趙括相戰於長平之時築此城養馬其處
峻險南臨小澗北拒大川新志今名馬圍溝 **干**

壁亭 在鳳臺西水經注陽阿水東南流逕
午壁亭東寰宇記亭在晉城縣界 **宿鳳臺**

在鳳臺縣北四十里李村相傳晉城
始元年有鳳鳥集於高都之北即此 **程子鄉校** 在

城內宋程顥為晉城令置鄉校六十
餘所元縣尹郭質重建今猶有存者 **李俊民故宅**

在府城東南隅中有鶴鳴堂元瑚必賴大書刻石
今堂廢石刻置文廟西瑚必賴舊作忽必烈今改

郝經故宅 在陵川縣南又棣華堂經自為記宅旁
有洛雁池經史宋不屈繫詩帛於雁足

落汴州今名池得之鄉人名此池以志秦趙壁壘

景慕後人即宅為文忠書院因祠祀之
在高平縣北史記白起傳秦陷趙軍趙軍築壘壁而守之秦又攻其壘奪西壘壁廉頗堅壁以待秦趙王使趙括代廉頗出兵擊秦軍秦軍佯敗趙軍遂勝造秦壁壁堅不得入秦奇兵絕趙軍後又一軍絕趙壁間趙軍分為二糧道絕趙因築壁堅守以待救至正義趙西壘在高平縣北六里即廉頗堅壁以待秦王貳奪趙西壘壁者又秦壁一名秦壘今亦名秦長壘又趙壁今又趙東壁一名趙東長壘在高平縣北五里即趙括築處水經注秦壘在長平城西秦趙二軍共食流水間相去五里城之左右沿山亘隰南北五十餘里東西二十餘里悉秦趙故壘遺壁猶存衆宇記秦趙二壁對起相去數里趙括白起相攻之所又冀州圖云都向二城在今高平縣西三十五里秦據西城趙守東城

秦坑趙卒在此
益國鐵冶 在高平縣西北十里王降村元大德間置至正間廢明洪武間

徙置縣北二十里永樂中廢
仕林莊 在陵川縣東三里

關隘天井關

在鳳臺縣南戰國策桀之居在天門之險漢書地理志高都縣有天井關蔡邕

曰關在井北為天設之險晉地道記高都縣有太行關元和志天井故關一名太行關在晉城縣南四十五里太行山上宋史地理志澤州雄定關舊名天井靖康元年改名胡三省曰關內有天井泉

三武靳關

在鳳臺縣西北魏書地理志陽阿縣有武靳關
石壁關 在高平縣東二

十里魏莊
長平關 在高平縣北五十里唐書地理志高平縣北有長平關元和志

在縣北五
五度關 在陵川縣南八十里接河南衛輝府輝縣界舊通志五度之險

一夫
可守 **烏嶺關** 在沁水縣西北四十里接平陽府翼城縣界明宣德四年置巡司今裁

柳樹店

在鳳臺縣東南八十里一名柳樹隘路通河南懷慶府清華鎮明初置巡司今移駐

攔車

橫望鎮

在鳳臺縣南八十里太行山頂明洪武初置巡司今裁府志舊傳其地即

唐狄仁傑望雲思親處

東冶鎮

在陽城縣東南五十里乾隆二十二年移攔車鎮同知駐

此 **端氏鎮**

在沁水縣東九十里有寨雍正七年移東塢嶺巡司於此 **荆子隘** 在陽

城縣南八十里接河南濟源縣界明以懷慶衛官兵守之

永和隘

在陵川縣南六十里接河

南修武縣界明洪武初設巡司戍守嘉靖中革調寧山衛官兵戍此後復罷

小口臺 在鳳

南九十里碗子城西由西梁別徑入山至星軻驛南一十三里會大道通志隋大業中上登太行山

別開道九十里以達河內御史大夫張衡
宅悅其林泉留宴三日即今小口道也
皂軍塚

口在陽城縣東南八十里孤山
河內濟源入陽城之阨也
攔車鎮在鳳臺縣南六十里

乾隆二十二年移
東冶鎮巡司於此
周村鎮在鳳臺縣金史地理志
晉城縣有周村巴公二

鎮舊志周村鎮在州西四十
里巴公鎮在州北四十里
米山鎮在高平縣東
十里有堡當

澤潞之衝居民稠密商賈輳集或曰唐
之蓋州治此又東三十里有建寧鎮
丁壁鎮在高

平縣南三十里
野川鎮在高平縣西南二十里又西南
十里有堡
馬村鎮又南五里有唐

安鎮又西南五里有
寺莊鎮在高平縣北二十里
周纂鎮鎮皆有堡
又二十里有換馬鎮

皆有
路城鎮在陵川縣南其西有奪火鎮
又附城鎮在縣南四十里
南馬鎮

在陵川縣西有堡又禮義

池下鎮

在陵川縣西北又平城鎮在縣

北十五里有堡

郭壁鎮

在沁水縣東一百三里舊有三武

安鎮

在沁水縣東一百三十五里

固鎮

在沁水縣西三十里西

西七十里

韓營

在鳳臺縣北三十里水北村金末屯聚鄉兵處

馬踏營

在沁水縣東一

百五里今名馬家坪相傳昔白起屯兵處

磨盤寨

在鳳臺縣南六十里一名孟浪砦明洪武

初馮勝破元將俞仁於此

將軍寨

在鳳臺縣西南舊志宋紹興間岳忠武為張所部將復新

鄉轉戰大捷後使梁興渡河敗敵於沁水築此寨以待飛兵故名

麻樓寨

在陽城縣西南

四十里

馬武寨

在陵川縣東五十里馬武山周圍麻樓山

在陵川縣東五十里馬武山周圍

於燕丹寨 在沁水縣西故縣村西世傳燕太子丹會屯兵於此 王井寨 在高平縣

南十空倉堡 在高平縣西南四十五里與沁水縣接界兩壁高中通小道明萬曆三

十四年創立石城趙莊堡 在高平縣北四十里 下孔堡 在陽城縣

東相近又有沁安陽堡 在陽城縣東南十里 王曲堡 在陽城縣西又

美泉堡 在縣北又縣北有地名三驢 劉善堡 在陽城縣

四最險僻明末官兵嘗戰勝於此

東北又王村堡 在縣東北二十里又二里有潤城堡又四里有上佛堡又四里有屯城堡皆明末鄉人所立以 寶莊堡 在沁水縣東北舊志崇禎七年七月賊趙四兒六千餘人入沁水

水縣縣東北有寶莊故忠烈公張銓里居銓妻霍氏守舍語少子道澄曰避賊出家不保出遇賊身

更不免等死耳我守堅賊必不得志躬率僮僕守禦矢石並發賊傷甚衆四日乃退兵備王肇生表

其堡曰南陽村在沁水縣南五十里宋岳飛使其夫人城將梁興會兩河忠義與金兵戰勝

於太行驛在鳳臺縣城東南星軺驛在鳳臺縣南王存九城

志晉城縣有星軺鎮鎮有驛喬村驛在高平縣南三十里舊有

驛丞今裁長平驛在高平縣西北三十里明洪武中置

津梁景忠橋在鳳臺縣東關一名永濟橋元志晉南

第一橋在鳳臺縣南關白水上景德橋在鳳臺縣西關一名

沁陽橋金大定中建雙橋在鳳臺縣北十五里雙

又西四十里有長橋溝上又縣東北巴公鎮

南有雙

迎恩橋

在高平縣東關舊名浮雲橋明洪武中建

通濟橋

在高平縣

南二十里為晉豫孔道明萬歷

浚水橋

在高平縣南關外城

間建 本朝雍正十年重修 逼西山時有水患明嘉靖中知縣劉大實築堤禦

之萬歷元年知縣李楨鑿濠引水由西而東在縣

南三里會入丹 河因建橋於此 橫澗橋 在高平縣南三里縣志橋

外有地名輸場相傳五代

周世宗敗於此 崇正橋 在高平縣西南五里唐莊黎

漢劉崇於此 園兩村相對中有巨壑明萬

歷三十八年知縣許 永濟橋 在高平縣東北

安遇始建橋於此 明宏治初建 大石

橋 在陽城縣東關外明宣德中建 又 通文橋 在陵川縣

縣東有通驛橋縣南有吉莊橋 東南隅城牆下有通文門其

跡尚存金時孔廟在此故名 蒲水橋 在陵川縣北二十里 鄭

莊橋 在沁水縣東

沁渡津 在陽城縣東又王村津潤城津皆在縣東北二月修五月

撒曲堤渡 在沁水縣東九十里又鄭莊渡在縣東五十里又武安渡在縣東南

隄堰唐安鎮石隄 在高平縣西三十五里明萬厯間義民陳騫馮公春先後建築長八

丈十餘

陵墓漢陳龜墓

在高平縣東南三十里龍尾里石獸猶存 晉石勒墓 在陵川縣

西南四十里通志 金李晏墓 在高平縣南二十里 趙可墓 在

在縣西崇安寺左 李俊民墓 在鳳臺縣西北七里 郝天挺墓 在陵川縣北三十里

里趙振墓 在陵川縣東二里 元鄭鼎墓 在陽城縣東三十里北城村王磐撰

碑段直墓

在鳳臺縣西北二十六里劉因撰碑

明王敬墓

在高平縣西金峯山

其子燧墓

原傑墓

在陽城縣南三十里

楊繼宗墓

在陽城縣南十五里

張瓚墓

在陵川縣北八里

楊暄墓

在高平縣西北里許

祠廟炎帝廟

在高平縣北寰宇記在高平縣北三十里羊頭山上通志廟有三一在羊頭

山曰上廟一在換馬鎮東南曰中廟有神農遺冢一在東關曰下廟近改祭於此舜廟在

冰縣西南九十里

成湯廟

有四一在鳳臺縣西一里一在陽城縣西南析城山一在

陵川縣城外南岡一在沁水縣東北端氏鎮

藺相如廟

在鳳臺縣東北莒山俗傳相如

墓在此

按史記王義注相如墓在邯鄲西南六里此蓋傳訛

程明道祠

在府儒學西元

時建以伊川配享亦曰宋
兩先生祠元郝經有記

七狀元祠

在陵川縣城外東川祀宋

崔有孚金武明甫武天祐武
天和趙安時趙安榮李俊民

郝文忠祠

在陵川縣南街祀元

郝張忠公祠

在鳳臺縣北祀明侍郎
張曷春秋有司致祭

旌忠祠

在鳳臺縣

西北四十里祀
明贈御史孟陽

寺觀廣教寺

在鳳臺縣城內西
南金大定四年建

青蓮寺

在鳳臺縣東南三十五里

峽石山北齊時建寺有擲筆臺慧遠塔隋長教譯
經法僧慧遠居此注涅槃經注成擲筆臺上曰若

疏義契理筆當駐空既擲果懸空不墮時人因以
名臺開皇時遠卒長安其弟子迎其遺骸歸塔於

此通志宋名福
嚴寺後改今額

廣福寺

在鳳臺縣西十里周村鎮
又聖樂寺在縣西洞陽山

乾明寺在縣西可資聖寺在鳳臺縣西北四十里

寒山皆唐時建北齊建號永建寺宋真宗天禧四年改賜資聖寺周二百六十三步

崇果寺在高平縣城內舊為隆教寺宋太平興國初勅開福寺

在陽城縣治北齊天保間賜今名雲堆寺在縣東二十里相傳呂仙至此海會寺在陽城縣東十里懸溜融結小峯奇秀又

千峯寺在陽城縣西龍泉寺唐乾寧中勅建

靈泉寺在陽城縣西亭山下相傳後唐明宗為太尉時曾遊此即位後勅建

壽聖寺在陽城縣西北四十里後唐時空圖有靈泉禪院記

建宋初名泗州院治平四年勅賜今額又福聖寺在壽聖寺北崇安寺在陵川縣雙山雙潭號奇勝明隆慶中建城外西北

欽定四庫全書

欽定大清一統志 卷一百七

三

卧龍岡上唐初為丈八佛寺
宋太平興國元年賜今額
大雲寺 在沁水縣東九十里

一曰大雲禪院元魏初建名磁山寺唐景福初賜今額殿前白松三株圍丈五尺高數十丈中有三

老元妙觀 在鳳臺縣城內東南隅有銅鐘鐘有銘記相傳後唐天祐十一年李嗣昭勝梁

於上黨為銅鐘四各萬餘觔此太平觀 在鳳臺縣西又玉華其一也明統志元至正間建

觀亦在縣西俱元建又集真觀瑞雲觀 在高平縣洞陽觀迎祥觀在縣西俱金建

明統志舊在縣城東名白鶴觀唐開太極觀 在陽元中後建為丹水漂沒徙今地更名

西南四十里析城山麓元時玉清觀 在沁水縣即建又岱嶽觀在縣西金建

鄰有陽臺宮 在陽城縣王屋山唐司馬承楨修真地有明皇御書廖陽殿額

散微

宮

在陽城縣王屋山陽臺宮東北榜曰天下第一洞天內貯明御賜道藏經庭植宋金元碑數十

跌

名宦漢鮑昱

上黨屯留人建武初太行山中有劇賊太守戴涉聞昱鮑永子有智畧乃請署

守高都長昱討擊羣賊誅其渠帥道路開通由是知名

南北朝周楊擢

正平高涼

人周文帝表行建州事時州在敵境擢威恩夙著所經之處多羸糧附之比至州衆已一萬東魏刺

史車折於洛出兵逆戰擢擊敗之又破其行臺斛律俱於州西威名大震即授建州刺史隋伊

婁謙

鮮卑人文帝時為澤州刺史清約自處甚得人或以疾去職吏人攀戀數百里不絕房

恭懿

河南洛陽人開皇中授澤州司馬有異績

唐長孫順德

洛陽人貞觀中為澤

欽定四庫全書

欽定大清一統志

卷一百七

三

州刺史為政以嚴明稱先時守長多通餉問順德
龜適無所容遂為良吏前刺史張長貴趙士達占

部中腴田數十頃
奪之以給貧單

李抱真

京兆人代宗時抱真願
得一州自效授澤州刺

史兼澤潞節度副使復為懷澤潞觀察留後抱真
萊山東有變澤潞兵所走集經戰伐後賦重人困

軍伍彫剝乃籍戶三丁擇一蠲其徭租給弓矢令
習射歲終大校親按籍第能否賞責三年皆為精

兵得二萬不稟於官而府庫實繼甲淬兵
遂雄山東天下稱昭義步兵為諸軍冠

明濟

平原

人貞元中調高平令有清節敏
於吏事嘗濬治丹河民免水患

五代梁牛存節

青州

博昌人以右千牛衛上將軍從康懷英攻潞州歸
行至天井關聞晉兵攻澤州存節曰澤州要害不

可失舉策而先士卒隨之比至州人已焚外城將
降晉存節至乃定存節入城助守晉人穴地道攻

之存節亦穴地應之戰隧
唐裴約 潞州牙將同光中莊宗以李嗣

昭為昭義軍節度使約以裨將守澤州嗣昭卒其

子繼韜以澤潞叛降於梁約召州人諭以死守眾

皆感泣梁兵圍之約求救於莊宗莊宗喜顧符存

審曰吾不惜澤州與梁一州易得約難得也爾為

我取約來存審馳至 **宋楊咸弼** 開寶間為高平令

梁已破澤州約見殺 **陳堯佐** 閬州閬中人真

性豪右申理屈滯愛民勸 **程顥** 河南人

課開置屯田公私便之 **程顥** 治平中

運使以地寒民貧仰石炭以生奏除 **程顥** 河南人

其稅又減澤州大礦冶鐵課數十萬 **程顥** 治平中

為晉城令民稅粟多移近邊載往則道遠就糴則

價高顥擇富而可任者預使貯粟以待費大省民

以事至縣必告之以孝弟忠信度鄉村遠近為伍

保使相助郵姦偽無所容孤寡殘廢者責之親戚

鄉黨使無失所行旅疾病皆有所養鄉必有校暇時親至召父老與之語擇子弟之秀者聚而教之鄉民為社會為立科條旌別善惡使李之才青社有勸有恥在縣三歲民愛之如父母李之才人仁

宗時為澤州僉署判官澤人劉義叟從受歷法世稱義叟之術遠出古人上有楊雄張衡所未喻者

實之才李昭邁深州饒陽人仁宗時知澤州陽城授之冶鐵錢民冒山險輸礦炭苦其役

為奏罷楊仲元管城人第進士知沁水縣民持物鑄錢來輸者視其價稍增之餘則下其

佑官有所須不強賦民聽以所有與官度相當則止率常先辦河外用兵督運轉西界夕宿洪谷口其地乃敵所由徑路亟命去之敵果夜出劫諸部沁水獨免後二十年其子過縣父老拜泣曰河西之役非公無今日矣初軍期尚緩仲元督行甚急至則賤市其芻粟後期者價數倍州檄買羊斂錢

帛病民乃更其令戶纔費錢百又遣吏張之才遼人

市羔於他所明年以供州不科一錢

紹聖初知陽城縣事清謹愛民名聞當世及宋昌

去辭成湯廟詩有不負蒼天不愧民之句

言 趙州平棘人宣和中為澤州司理叅軍有王士

殺人獄昌言疑其寃堅請迹捕果得真犯

言 靖康初詔往河東防秋金兵攻澤州畢力守禦

金兵日增城陷巷戰死贈拱衛大夫忠州團練

使 金劉敏行 平州人高平令城圯不修盜掠縣鎮

不能禦敏行出俸錢僱役二千人繕

完之百姓入左秘 薊州人皇統初為澤州刺史廢

保賊不能犯 一切鈎距細苛不嚴而治刑獄

猥積決遣無留平南山之盜革守城繁役秋糧許

納粟請折以米費省不貲歷政三年清儉自處

安仁 獻州交河人明昌中為澤州刺史作無隱論

上之凡十篇曰本朝曰情欲曰養心曰田獵

欽定四庫全書

卷一百七

曰公道曰養源曰冗官曰育材曰
限田曰財理在郡二年多善政
楊廷秀 華州人 大定中

進士泰和初自獻州刺史移
刺澤州政平訟理民用康又
元段直 晉城人至元
中為澤州長

官時民多避兵未還者直命籍其田廬於鄰戶約
曰俟業主至析歸之逃民來還遂得安業素無產

者賑之為他郡俘掠者出財購之兵死暴露者收
瘞之未幾澤為樂土修孔廟創置田千畝書萬卷

迎儒士李俊民為師以招延學者不五六年通
經被選者百二十有二人在官二十年多善政
郭

質 真定人泰定間為高平縣尹邨民興教扶善鋤
惡先是邑有水患質為築堤植柳民號之曰郭

公林修復鄉校
葉企顏 上蔡人至正間知澤州撫
凡七十餘所 育民生惠澤遠被嘗作居

官箴建碑以自勗與
張輔 銅鞮人至正間為陵川
學造士綽有政聲 尹時山東寇亂攻陷邑

城逼輔降降明李祥湖廣人洪武初知澤州時承
抗節不屈死

修學校招集士王堅福州人洪武中知澤州興學

民民賴以安校修廟宇莅事勤慎化民有

方州人任通易州人景泰初知陵川縣有甯靖湯

稱之惠政以憂去老稚遮留之甯靖湯

人成化中知澤州清慎之操終始如一民有訟者

必反覆譬諭使之自改不輕笞一人嘗需菜和藥

民有獻者陸偉錢塘人成化中知澤州時歲大饑

乃厚償之陸偉區畫賑救全活者數萬州多宗

室世家民被其害偉悉裁之以法請托不得行寧

山衛軍民雜處久不靖懼以德威皆帖服及去民

攀轅數十張晟安邱人成化中知高平縣楊子器

里不絕以禮匡俗毀淫祠數十區

慈谿人弘治八年知高平縣正身率物訟楊範洛

獄衰息暇則與諸生講經學士習丕振

人弘治中知沁水縣以德化民均賦役興學校治邑六年多善政去之日囊橐蕭然

馬汝驥

綏德州人正德時知澤州王府素侵暴小民汝驥至立懲數人遂斂戢王有所屬謝弗應王亦不敢

復請陵川知縣貪欲黜之巡按御史

王朝雍朝邑

為曲解不可竟禡其官威名甚震

靖中知澤州政理訟平人蒙其惠適巨寇陳卿據青羊山朝雍詣賊中諭以禍福順逆之理賊皆畏

服後卒

王傳

高陵人嘉靖間知陽城縣廉正有威勸平之僚史畏之如神明積穀數萬石凶歲

民賴以濟居四歲

楊鎮原

陳州人崇禎初知陽城縣時值疫又遭寇掠

未嘗私取一物

鎮原葺城垣築若堡施醫藥內撫殘黎外靖強寇建樓於城西北晝夜寢處其中卒保無虞沒之日

謂其子曰陽城吾桐鄉吾死後不必與

焦鼈崇禎

間知

觀還里也葬邑南壇側民歲時祀之

沁水縣流寇至鼇嬰城固守力屈死之

黃昌圖

沂州人崇禎間以進士知澤州徵收賦役

有以羨投者榜示之悉抵次限正供性重儒術課士論文輒媿媿不倦以艱去士民泣送百餘里相

傳為明三百年

第一賢守云

本朝李向禹

鐵嶺人順治五年知陵川縣姜瓖兵至城下妻王氏勸向禹盡力守城向禹率

家僮馳出王及二女皆自縊城破被執誘之降且怵以兵卒不屈死

袁仲選

奉天人順治七

年知澤州時姜瓖黨猶據城仲選先出令宣示具言大同破壞授首狀賊黨遁去及涖任招流亡安

反側閭井晏然大兵至以州人嘗從賊議屠之仲選為民哀請且以百口保之主者曉澤人曰吾以

爾使君故免爾死爾其服使君之教民皆謹呼謝後以遷去民建祠祀之

劉廣國

潛江人順

治九年以進士知高平縣時姜瓖初平邑凋瘵廣國力除諸弊正供外不費民一錢又請題減貢綱額循聲

白良玉

梓潼人康熙六年以舉人知高平縣有清操舊正供耗銀寢及半里

胥歲貼櫃書銀百金訟負者入贖鍰和者納穀良玉皆禁止之又令葬淹柩萬五千有奇高平人集其治行

張都南

延津人康熙八年以進士知陽城縣所興舉悉中民情折獄片言人

不敢欺在官十二年清慎如一日

佟國瓏

鑲白旗漢軍康熙五十年任澤州政尚寬和

與民相安凡州縣營建無不修舉在任凡八年初踰年將以星候去州民攀留上請復得留任

人物漢陳龜

字叔珍上黨泫氏人家世邊將雄於北州龜永建中舉孝廉累遷京兆尹平理

小民怨屈郡內大悅羗胡寇邊桓帝拜為度遼將軍上疏請除并涼二州今年租寬赦罪隸帝從之

龜到職州郡震慄鮮卑不能近塞省經用歲以億計梁冀譖之乞歸尋徵為尚書冀暴虐日甚龜上疏言其罪狀帝不省自知必為冀所害不食七日而死

宋張廷翰

陵川人仕周為護聖

指揮使從世宗平淮甸以功遷鐵騎右第二軍都虞候宋初從平揚州乾德中伐蜀為歸州路行營馬軍都指揮使敗夔州監軍武守謙乘勝拔具城蜀平授侍衛馬步軍都虞候領彰國軍節度卒贈侍宋太初字永初晉城人太平興國初舉進士通判戎州以善政聞雍熙三年通判成都

府詔求直言著守成箴以獻咸平初知江陵府蠻寇擾動太初以便宜制遏詔獎之命為川陝四路都轉運使召還權御史中丞歷知數州卒太初性周慎所至有幹職譽嘗著簡譚三十八篇

劉

義叟

字仲更晉城人歐陽修使河東薦其學術試大理平事權趙州軍事判官精算術兼通大

行諸歷及修唐史令專修律歷天文五行志書成
擢崇文院檢討義強記多識著十三代史志劉

氏輯歷春秋 **王霽**澤州人父獻可知瀘州時人稱
災異諸書 **之霽**崇寧時為謀議司詳議官

上書告蔡京罪黜隸海島欽 **金王載道**沁水人少
宗復其官從种師中戰死 **顯敏**於書

無所不讀宋宣和間舉進士不第未幾地屬金遂
隱居鹿臺山後進高其行多師事之天眷間屢辟

不就著有思 **李晏**字致美高平人皇統六年登經
宋鹿臺文集 **義進士**第歷中年令海陵營汴

京運木於河晏領之經三門之險前後失敗者衆
乃以木散投之水使工取於下流人皆便之累遷

翰林侍講學士兼御史中丞初錦州龍宮寺遼主
撥賜戶民俾輸稅於寺歲久皆以為奴晏請盡釋

為良獲免者六百餘人章宗立晏畫 **趙可**字獻之
十事以上終昭義軍節度使諡文簡 **高平人**

博學高才卓犖不羈貞元二年進士仕至翰林直學士一時詔誥多出其手流輩服其典雅其歌詩

樂府尤工號

李仲畧

字簡之晏子登大定詞賦進士累遷戶部郎中進言厚風

玉峯散人集

俗去冗食養財用又條陳制度之宜上嘉納之授翰林直學士遷山東東西路按察使卒謚襄獻仲

畧剛介特立不阿權貴臨事

王晦

字子明高平人少負氣自豪常

慕張詠之為人友妻與人有私晦手刃殺之中明

昌二年進士調長葛簿累遷戶部郎中貞祐初中

都戒嚴或舉晦有將帥才俾募人自將率所統衛

送通州粟入都中有功遷霍王傅以部兵守順州

通州圍急晦攻牛欄山以解通州之圍遷翰林侍

讀學士順州受兵被執不肯降遂就死詔贈榮祿

大夫樞

郝天挺

字晉卿陵川人太原元好問嘗從

密副使

學進士業天挺曰讀書不為藝文

選官不為利養唯道人能之又曰今之任多以貪敗丈夫不耐饑寒一事不可為貞祐中居河南往來淇衛間為人有崖岸寧困窮不一至豪富門年五十終於舞陽

郝經

字伯常天挺孫讀書

博覽無不通憲宗三年世祖以太弟開府金蓮川召經與語大悅遂留王府屢進謀議累千萬言及即位以為翰林侍讀學士充國信使使宋告即位且定和議時經有重名平章王文統忌之既行文統陰屬李璫潛師侵宋欲假手官經宋果疑經館之真州七年從者多死經獨與六人處又九年帝遣使入宋問執行人之罪宋懼乃以禮遣歸逾年卒諡文忠經為人尚氣節為學務有用及被留益思托言垂後著書數百卷二

元李俊民

字用章澤州人得河

南程氏之學金承安中舉進士第一應奉翰林文字棄官教授鄉里從之者甚盛後隱於西山世祖

以安車召之延訪無虛日乞還山遣中貴人護送之卒賜諡莊靜先生俊民明邵雍皇極數能前知

其言鄭鼎字國器陽城人讀書曉大義有勇力善多驗騎射初為澤潞沁遠千戶屢立戰功積

官平陽太原宣慰使至元初遷平陽路總管有善政累改河北道宣慰使移鎮鄂州討蕪黃叛寇戰

沒贈平章政事封宋翼字雲舉高平人舉明經茂潞國公諡忠肅才由永寧簿歷御史至僉

太常禮儀院事翼該洽經傳旁賈魯字有恒高平通百家居官能直言有善政人幼貧志節

既長謀畧過人延祐至治間兩以明經領鄉貢累官工部郎中至正四年河決白茅堤又決全堤命

魯行都水監魯循行考察備得要害進二策會遷右司郎中議未及竟後丞相托都善其策以魯為

工部尚書總治河防使未踰年工畢河復故道起拜集賢大學士尋遷中書左丞從托都王徐州托

欽定四庫全書

欽定四庫全書
卷一百七

都旋師命魯追餘黨督攻濠州卒軍明張曷澤州人洪

中賜鈔給葬托都舊作脫脫今改

武中舉人材累官工部侍郎建文初廷議藩國所

在宜簡精強有謀畧威望者為守臣彈壓之以曷

為北平左布政使燕兵將起曷飛章奏聞部署在

城七衛及屯田軍士列九門防守未幾詔讓燕王

王偽稱疾給曷入至端禮楊砥字大用澤州人洪

門伏兵起縛之曷不屈死武末由進士為行

人司副上從祀議進董仲舒黜揚雄從之歷湖廣

叅議建文時疏請惇睦諸藩斥不省父喪歸廬墓

側永樂初起鴻臚卿進禮部侍郎建言民間子弟

入學者復其身仍免兩丁差役著為令遷太僕寺

卿砥剛介有守尤篤孝侯璉字廷玉澤州人宣德

行母喪哀毀未至家卒進士授行人司副侍

郎張敞使交趾抵關關門卑先驅請偃而入璉叱

曰此狗竇耳奈何辱天使交人為毀關入及歸魏

遺無所受正統初以兵部郎中從王驥征麓川有功拜兵部左侍郎景帝初總督貴州軍務再以平賊功進尚書卒官

王璲

高平人父敬永樂中以孝行被旌璲舉於鄉歷官太僕丞丁父母艱

廬墓六載正統中亦被旌

原傑

字子英陽城人正統進士授御史巡按江西擢按察使歷右副

都御史巡撫山東皆以治行聞還改左副都御史會荆襄多流民命傑出撫傑奏設都司府州縣選良吏安集之流民得所四境乂安進右都御史尋遷南京兵部尚書卒謚襄敏

楊繼宗

字承

芳陽城人天順初進士授刑部主事時囚多疫死為時其飲食令三日一櫛沐全活甚眾擢嘉興知府多善政累遷右僉都御史巡撫順天成化時星變陳言為權貴所疾左遷雲南副使會彘亂官軍數萬不能下繼宗單騎深入眾帖然就撫弘治初遷左僉都御史巡撫雲南卒繼宗力持風節而居

心慈厚自處必以禮
天啟初追謚貞肅

宋甫

澤州人成化舉人性至孝父歿廬墓三載感芝

草瑞鳥之異被旌弘治間知
忠州政教兼舉為時良牧

宋鑑

字克明陽城人成化進士知無

陽縣剛廉嚴正尋擢御史執法不避權勢出知
廬州府七年治績為天下最性孝友鄉平重之

鐸

字振之陽城人成化進士授戶部主事歷員外郎中皆有聲弘治初左遷知蓬州多治績陞廣

東僉事時劉瑾擅柄廣徵做鐸工疏力爭瑾銜之
會遷四川參議引疾歸而瑾矯詔逮赴廣卒於道

裴椿

澤州人幼孤事母至孝母歿廬墓以母嗜茹
遂於墓側茹生連理又有慈烏白鶴來集

弘治中
旌表

孟春

字時元澤州人弘治進士授南京刑部主事改知嚴州皆有聲績擢巡撫

宣府威惠著聞為江彬所排黜歸嘉靖初巡撫順
天陞吏部侍郎有清譽未幾大獄起復以直言忤

時宰削籍卒
贈工部尚書
王珪字邦起陽武人性孝友弘治進士為戶部主事屢差督倉務宿

弊一清累除分巡汝寧道擒獲流賊甚眾
歷薊州兵備山東參政俱有績致仕歸
孟陽字子

乾春子正德進士授行人久不遷或諷之見當路
陽不可武宗欲南巡語諸僚曰此舉繫社稷安危

一命之士皆與有憂豈必言官乃當效死遂與同
官上疏切諫廷杖四十死嘉靖初贈監察御史福

王時追
贈忠介
申良字進賢高平人由鄉舉歷知招遠良
鄉諸城三縣並有政績進安吉知州

錦衣葉瓊倚錢寧勢奪民田良讞還之民再遷至
戶部員外郎嘉靖三年以伏闕諫大禮杖死後贈

太僕
少卿
趙軌高平人嘉靖進士官兵科給事中時內
豎私置禁器軌發其事謫封邱丞尋罷

歸穆宗朝召補禮科給事中上戎服郊祀軌遮道
諫止又疏請薛宣從祀廟廷上從之終太僕寺卿

王國光

字汝觀陽城人嘉靖進士授吳江知縣再補儀封皆有治績歷吏部文選郎中銓法

公平隆慶未累遷戶部尚書萬歷四年告歸明年起吏部尚書太子太保國光有才智掌邦計多所

建白更定時稱簡便嘗以所輯條劉東星字子明例明萬歷會計錄上之詔褒諭焉沁水人

隆慶進士由庶吉士授兵科給事中忤高拱謫官萬歷中擢僉都御史巡撫保定時以倭難調兵所

部復被災東星外籌芻糧內議蠲賑民皆賴之河決單之黃垆運道埋阻命東星總理河漕以功進

工部書書兼副都御史渠邵伯界首二湖又奏開加河以勞卒官東星性儉約歷官三十年敝衣蔬

食如一日天張蒙養字泰亨澤州人萬歷初進士啟初謚莊靖歷戶科左給事中養蒙少負

才名明習天下事既居言職慷慨好建白帝亦多嘉納之出為河南右叅政持廉貞度日益有名累

遷左副都御史極陳時政闕失又以兩宮三殿繼災復上疏極諫皆不報終戶部右侍郎天啟初謚

殺衛一鳳字伯瑞陽城人萬曆進士授刑部主事

敏歷青州知府濟寧河道皆有治績累遷

鄭陽巡撫會秦寇嘯聚遣裨將諭以禍福

遂解散進南京刑部尚書卒贈太子太保張志芳

字廷芝陽城人萬曆舉人性篤孝父喪哀毀骨立

三年不居內初任陽信知縣累遷景州知州皆清

廉有惠政擢戶部郎中督天津餉軍民

戴德進叅議卒官所至皆立祠以祀孫居相字伯

輔沁水人萬曆進士由恩縣知縣徵授南京御史

負氣敢言劾勳臣子弟暴橫及雲南稅使楊榮太

和山中官黃勳罪又劾去大學士沈一貫時言路

不肖者率附吏部以驅除異己勢張甚居相與之

抗不少挫卒中年例調外天啟中歷陞兵部右侍

場除民舟轉漕之困後以報楊張銓字字衡沁水人父五典由

時化書語忤上謫戍邊尋卒

張銓

字字衡沁水人父五典由

進士歷河南副使山東叅政皆有治績終南京大理寺卿銓萬厯中進士授保定推官累遷江西巡按御史疏止楊鎬四路出師且言加賦選丁騷擾天下及他所陳奏皆關軍國安危俱不納熹宗即位命巡按遼東死難贈兵部尚書謚忠烈立祠祀之

張慎言

字金銘陽城人歷壽張曹二縣

知縣有能聲光宗立擢御史疏論三案議論持正出督畿輔屯田嘗薦趙南星劾馮銓卒為銓陷戍肅州崇禎初復故官歷遷南京吏部尚書掌右都御史事福王上中興十議與劉孔昭不協乞罷而家已為流賊所破流寓蕪湖宣城間後數年疽發背卒子履旋舉人陽城陷投崖死贈御史

張

光前

字爾荷澤州人萬厯進士由蒲圻知縣歷稽勲郎中乞假歸天啟中趙南星掌吏部起為

文選郎中操行清嚴門無私謁魏忠賢惡南星假
廷推謝應詳事矯旨切責南星去復以會推代者
削侍郎陳於廷等籍光前皆抗疏力爭願與同罪
遂錮秩調外兄光縉以右布政使治兵遵化亦為
奄黨所劾削籍兄弟並**王九成**字述文澤州人萬
曆舉人除獲鹿知

縣以治行異等徵授御史熹宗初立上保治十事
言甚剴切中貴劉朝魏進忠與保母客氏相倚柄
政允成抗論其罪繼又專疏**王徵俊**字夢卜陽城
人天啓進士

累官河南副使以禦賊功遷山東右叅政丁艱歸
值闖賊陷城被執不屈繫之獄士民爭訟其德賊
乃釋之抵家北面再拜自縊死本**張光奎**字聚
朝乾隆四十一年賜諡節愍辰澤

州人仕至山東右叅政崇禎五年流賊犯澤州光
奎方里居與兄守備光璽千總劉自安等率眾固

守八日援兵不至城陷並死之事聞贈光祿卿光
璽等贈卹有差本朝乾隆四十一年賜諡

節楊暄字翼昭高平人事親至孝以理學著名崇
禎中以進士知渭南縣考最擢兵部主事

未聞命闖賊陷城死之贈陝西按察司僉
事本朝乾隆四十一年賜諡烈愍

本朝李藻

字鑑明陽城人明季舉人知保定縣遷知
涿州皆有政聲擢兵部員外郎以知兵遷
遵化監軍道屬弁密以金魏立糾之歷襄陽副使
以治行入為太常寺少卿累遷刑部右侍郎卒

張璿

字伯珩陽城人明崇禎進士順治初知原武
縣以治行入為御史按四川巡淮鹽廉能勤
敏政聲流聞累遷右副都御史巡撫陝西百姓戴
之如父母後改撫福建去之日遮道送者百里不

絕毛一芳

字香林澤州人順治進士性廉潔授戶
部主事濬河通州考最陞郎中督餉固

聖社

原

以清官第一衆之遷與安參議卒無以為殮田六善

字兼三陽城人順治進士知太康縣以治行入為戶部主事權臨清等關罷濫征革竒羨授監察御史多所建白累擢僉都御史滇逆亂上疏策三桂必滅之勢有五請整頓營餉積弊以作士氣廷議是之遷副都御史又條上平策緩急之宜請嚴山西河汎後歷戶部侍郎致仕張爾素

字賁

園陽城人順治進士累官左諭德出為江南叅政歷陝西按察使湖廣右布政使皆以廉能著三遷為刑部左侍郎會求直言引禮經大法小竇明遇廉之義疏論十三省巡撫天下爭傳誦之竇明遇

字亨吾沁水人順治初隸安徽巡撫麾下委捕汚池賊賊解散未幾調廣東中軍遊擊時羣盜抄掠郡縣明遇提精兵五百閱二年盡討平之尋協守肇慶甫入城賊兵四合明遇迎戰大破之己又調

勦羅定州賊連破二十餘寨賊又驅眾數萬屯城下死鬪明遇力屈自經贈英烈將軍

何印

沁水人姜瓖之亂賊還攻端氏堡楊一藻字煥章印中三箭猶飛石擊賊力盡而死

陵川人

姜瓖破城一藻

同邑令死之

牛魁斗

陵川人幼孤母善病流寇至負母避難寇劫其母魁

斗哭請甚哀賊感動曰此牛孝子也遂舍之

王紀

字子魯沁水人順治進士選庶吉士改給

事中議論侃侃不避權勢出為陝西龍右叅議還江南蘇松兵備副使平湖寇唐四之亂歷山東濟

南叅政有惠政郡人尸祝之

田逢吉

字凝只高平人順治進士選庶吉士歷內國史院學

士終浙江巡撫逢吉年五歲父馭遠為流賊所執以刃脅之號泣父旁若請代狀賊感動得無害在

翰林分校主試得熊賜履李光地張鵬翮趙申喬陸龍其等皆為名臣嘗奉使賑淮陽奏請寬逃人

禁使流移者獲隨地收養全活無算

楊榮蔭

字半嶺陽城人順治進士知桂林府康熙七年

調知平樂皆有惠政粵西號為循吏

陳廷敬

字子端澤州人九歲能詩順治間進士選庶吉

士康熙元年為內秘書院檢討累官內閣學士充經筵講官敷奏剴切累遷左都御史多所建白風紀肅然歷工刑戶吏四部尚書拜文淵閣大學士廷敬性慎密以文學受知

聖

祖在官皆稱職嘗薦王士正汪琬入翰林薦陸龍其邵

嗣堯為御史世稱知人卒謚文貞有午亭文編五十卷其書尤工

聖

祖稱其清雅醇厚特作詩褒之

張泰交

字公孚陽城人康熙進士知太

和縣有能聲擢監察御史賑饑山東全活甚眾巡視北城陞太僕寺少卿提督江南學政三遷刑部侍郎巡撫浙江廉介之操始終不易

田從典

字克五陽城人康熙中進士知廣東英德縣有

賜

御書

清謹公方四大字轉吏部尚書越一年授文華殿

大學士以疾告歸道卒年七

十八謚文端入祀賢良祠

不返東為弟婚娶畢俾奉母自費父素嗜物徃尋

之歷太行山遇盜挺擊經海口舟覆皆幾死不悔

抵廣東訪至瓊州知父寓瓊嘗娶妾生女歿已十

三年妾亦嫁矣乃求妾所在哭奠父墓為女弟擇

配負骸張道澍沁水人親疾嘗湯藥衣不解帶實

歸葬及卒哀毀骨立乾隆二年旌表

世英沁水人樂善好施事親竭力乾隆二年旌表

流寓唐薛僅開元中為屯留令在任七年乃申環金城

居高平山別業屯留民懷之

郡人咸通間徙居陵川幽居張誨其先居清河祖養性無縻爵志卒葬陽山嘗為和川令因

家焉誨徙居高平自號拙菴以文學名世金王謙并州人愛高平山水遂居焉愛學于王晦

道經釋典九流七畧咸所精練元好問字裕之太原秀容人年十

舉業淹貫經傳百家六年而業成下太行渡大河為箕山琴臺等詩趙秉文見之以為近代無此作

也於是名震京師

列女金劉璋妻樂氏

澤州人年二十一夫亡遺二子俱幼母氏令改嫁剪髮自誓貞

祐己已變亂操愈元張興祖妻周氏澤州人年二十

張興祖興祖歿舅姑欲使再適周弗從曰妾祖母妾母並少寡以貞操聞若妾中道易節是忘故夫

而辱先人也遂居發三十年奉舅姑無違禮其父與外祖皆無後葬祭之禮亦周主之有司以聞並賜旌

張珊妻曹氏

高平人珊亡曹年十九遺孤甫周歲姑先有贅婿李姓者利所

有陰與其妻謀欲鴆兒以絕曹望曹心動乃寄兒母家恪盡婦道以慰其姑值李姓死兒克成立壽九十終至

明張旺妻武氏

陵川人名繼姑父母早亡依兄簡議贅里人張

旺為婿未婚會簡有五臺役以旺代旺病歿役所函骨歸繼姑哭之慟叔母李曰何慟為再擇所從爾繼姑云婦人守一安得此

邵深妻璩氏

高平人年二十

語是夕投繯死正統間旌表夫亡端潔自持資織紝以供朝夕邑有巨姓慕其賢欲致之此不為動守志以歿成化七年奏旌墓

產紉芝

原湖妻王氏

陽城人湖家貧為傭一日他出王並二歲兒居賊乘隙犯

之脅以刃不從罵不絕口
遂遇害知縣李立碑表之
季子實妻竇氏沁水人
事姑盡

婦道正德初流寇犯端氏居人逃避子實偶外出
竇負姑涉沁水匿南山巖穴間賊至索得賊首見
其艷欲犯之大罵不從賊刺之暴屍市上已而甦
顧其姑不知所在見賊復罵不絕口賊投大石碎
其首見者
李守然妻張氏陽城人年二十夫亡子
無不哀悼
方八月家貧姑曹氏欲

奪其節張斷髮誓不改適
奉姑
張安祝妻焦氏沁水
訓子年八十終正德間
旌表

人甫于歸安祝即鬻鹽梁宋間三年始歸月餘復
出及生子而安祝亡有議改醮者輒以死拒之傭
作餬口養姑撫
李氏女高平人幼字尚洗未娶洗
子以完節終
往雲南無歸志女誓不他

適以禮歸尚門事姑篤孝洗客死即典衣易產致
柩還葬苦節六十餘年卒嘉靖間知縣為立祠祀

之李孟冬妻宋氏

澤州人嫁一載而夫亡歸寧母受富室厚聘促改適不從以釜

擲其面歸白翁姑闔戶自刎尸立不僵隆慶間立祠以祀都一龍妻婁氏陵川人少

許配一龍一龍病篤迎歸甫一月一龍卒婁年十六自誓身殉又念舅姑失所忍死以養守節六十

餘年卒萬郎娥兒陵川貧女也議配侯存兒少養歷間旌表郎娥兒其家會有惡少窺之乘翁姑偶

出遂逼娥娥峻拒之不逾刻投繯死萬歷間旌表張銓妻霍氏沁水人銓父大理寺

鄉五典築所居竇莊為堡堅甚崇禎四年流賊大至時銓既殉難遼陽五典亦歿銓子俱官京師獨

霍氏在衆請避之霍曰避賊而出家不保出而遇賊身更不保等死耳曷死於家乃率僮僕堅守賊

還攻四晝夜卒不克而去副使王肇生名其堡為夫人城後賊數來犯並擊却之里人多賴以免劉

鳴鷺妻李氏

澤州人崇禎間流寇掠大陽李携二女一婢倉皇出走道過汙池謂二女

曰我女流將焉適不如入此

李尚隆妻韓氏

澤州人尚

隆死未葬流寇肆橫民人逃匿山谷韓獨潛壁中守柩賊火其室柩焚韓縊死壁中

段如錦

女

澤州人女年十四崇禎五年為流寇所擄女奪賊佩刀自刎死

燕國洽妻王氏

陽城人年十六夫亡子方彌月撫孤守節二十餘載流賊突至被執百計誘之堅不從賊怒殺之又燕國問妻李氏

王增保妻畢氏

陽城人為賊所執欲污之拒之甚厲

刃加於頸終不從賊恚甚

王桂妻李氏

陽城人為賊所得率

至上佛塞前呼曰予我若千金當釋此婦無應者賊語李曰無人贖汝當從我李曰寧死不從殺之

賊退視其屍血染地作白色

馬一乘妻李氏

陽城人為賊獲鞭之不從乃投廁中

復為賊獲計不得脫給賊曰體污矣須浣河王如中賊尾其後乘間入井賊恨甚下石殺之

秋女

陽城人女年及笄先與嫂某氏私約曰賊來安往有死耳比賊至家人競走二人闔戶同

縊孔量妻李氏

陽城人遇流賊強挽之上馬渡河罵不絕口至中流奮身投淵死

李際時妻馬氏

陽城人流賊至與夫及二女避沁濱夫尋相失賊逼之偕二女投水

死又采某妻劉氏有少女而美賊至懼汚令女先投并身從之俱死

李博妻廷氏

陽城

人賊至博守父柩不去延聞變先自縊死

石廷章妻李氏

陽城人廷章亡李年十九

無子以夫弟舍章子維鼎為嗣及賊至李被執不從割舌死舍章妻盧氏委身救護復斲指遇害

楊棟妻張氏

陽城人年十九夫亡于垂苦未周歲事孀姑李氏三十載以孝稱寇至婦

姑同難

王學孟妻段氏

陵川人事姑孝嘗以舌舐姑瘡流賊猝至姑病卧與

經死

兒媳牛氏侍姑不合罵賊被害

趙完璧妻李氏

沁水人賊亂自縊夫前以免辱霍

欽翼妻常氏

沁水人遇賊驅脅罵賊投井死又王壯祚妻霍氏李佩妻陳氏俱以被脅

不從

李日芳妻張氏

沁水人崇禎中流賊陷沁城張携子姚登樓避難賊舉火

焚樓眾啟門出張獨跪祝曰李氏止一子賴天庇佑不懼寇慘某縱死何憾將幼子先擲去自墜樓

死 衛思洛妻尚氏

沁水人流寇陷城思洛遇害尚與兒婦李氏挈子女投火死又

張效濂妻衛氏以效濂被害亦墜城死

常治躬女

沁水人王加印作亂逃匿山谷賊見

逼遂自
縊死

本朝李崇繼妻田氏

高平人順治六年張斗光煽姜環餘燼劫掠田避東莊煤窑賊

破窑被執田大罵賊露刃脅之罵愈厲遂見殺

趙光重妻張氏

沁水人光重早失父

母與兄光燎友愛張與光燎妻李氏亦和好無間姜環之亂破寨投井死又趙福溥妻牛氏亦以不

汚賊投井死

衛琦妻賈氏

陽城人年二十三夫亡孤四歲舅姑年高夫弟妹九人皆

幼婚葬盡瘁歷四十年訓子成進士受封趙之秀子卒撫孫又二十年俱獲成立年九十六

妻程氏

高平人年十九夫亡家貧無子姑迫令改適陳給以復除及期姑設計携婦往女家

道逢數人注目程覺辭姑歸即至夫冢大恸自縊死

靳天挺妻牛氏

陵川人年十八

夫亡子幼有諷別嫁者牛剪髮髻面曰吾兄為孝子吾獨不能為節婦乎終不可奪孝子者牛魁斗

也
楊徵妻張氏

陽城人年二十四夫亡無子絕粒誓死其母以立後勸始進食嗣子

瑒復嗣一子守節十載母病侍湯藥以純孝稱母卒竟不食死任氏鳳臺人夫亡

馬氏原氏成乃峻妻成氏俱殉夫死徐氏烈女錢氏馬自發妻周氏趙二鐵妻林氏俱以強暴逼汚

不從死又馬繼五妻宋氏史秉直妻任氏張駱妻石氏張仝仁妻孔氏張仝禮妻陳氏張仝智妻陳

氏俱乾隆九年郭世倫妻秦氏鳳臺人青年守志以來旌表事孀姑盡孝撫嗣

子成立又申懋脩妻王氏乾隆范氏高平人因強八年十二年俱以節孝被旌逼不從被殺

又張四姐亦以逼誘不從自縊烈女馬二姐陽城死俱乾隆二年以來旌表人因

匪人調誘自縊又烈婦賈氏衛叔龍妻張氏路小
登妻王氏原振勤妻趙氏夫亡殉節喬強晉妻成
氏以強逼不從被勒死原奎妻盧氏以調戲羞忿
自盡張君輔妻路氏衛遵誥妻喬氏衛泰妻王氏
衛咸繼妻郭氏衛昌基妻崔氏皆夫
亡守節乾隆六年以來先後被旌
白階妻崔氏
陽城人秉性端莊夫死守節
張氏陵川人因被逼不
節不二乾隆二年旌表
從而死又李氏侯
氏俱夫亡殉節武重妻宋氏李景枝妻曹氏王茂
生妻趙氏徐丹桂妻都氏皆夫亡守節乾隆二年
以來被旌
韓氏沁水人夫亡殉節乾
張璜妻尚氏沁
水
旌
十六年旌表
人甘貧守節撫子成名又王政新妻簡氏張承基
妻李氏竇無越妻趙氏張傳忻妻霍氏張過第妻
章氏尚參昂妻閔氏尚凌九妻馬氏皆夫
亡守節俱乾隆元年以來先後旌表

仙釋晉王烈

入太行山中聞雷聲山石破裂數百丈中一孔有青泥流出烈取食之後仙去

唐大愚

隱於高平之舍利山五音洞調演聲律能達旨要年九十餘一日別其徒曰吾將歸

矣端坐而逝洞中往往聞有五音後人因以為名嘗作上心王狀奏六賊表錄進昭宗并韻母三十

字詔賜紫衣

宋二張仙翁

一名崇禎澤州人一名道溫京兆人同居州西

田若干頃

上町社修真觀尋偕遊海島遇劉長生得其術復歸結茆於此相繼坐蛻痊之同穴後數十年人猶

有見者

元馬仙姑

洛川永平人幼慕棲真中統初結屋高平縣西通義村以鍊形為事

一旦正襟而逝今董峯菴有石柳郎委蛻處

土產鐵

郡境俱出唐書地理志陽城縣有鐵網稱為澤網麻布出陵

佳元和志

石炭

出陽城縣明通志

蜜

郡境皆有之

澤州賦

產蠟

出郡境

野雞

出鳳臺縣唐書地理志澤州土貢元和志貢九十隻

石雄

出郡境

石英

高平縣出唐書地理志澤州土貢元和志貢白石英

五十劬明通志

禹餘糧

高平縣產宋史地理志澤州產

窠字記

茅香

陵川縣出

按唐書地理志陽城縣

有錫礦明時開採數月無

所得因遂封禁附記於此

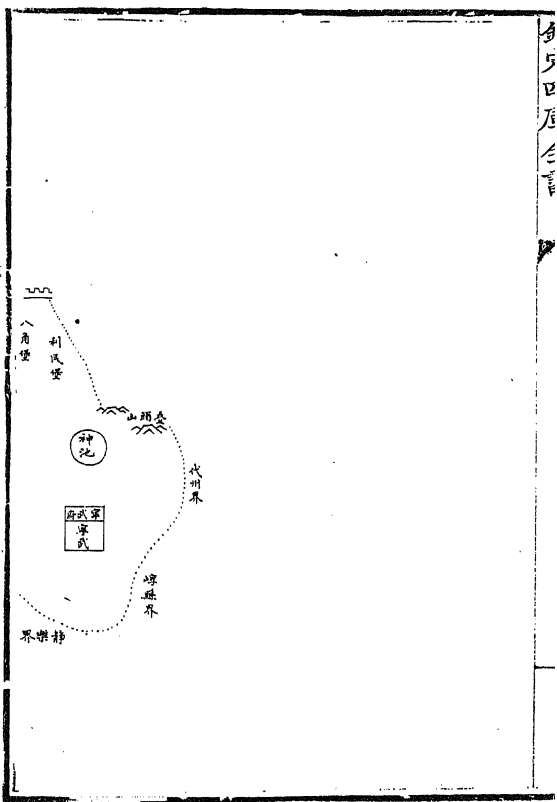
欽定大清一統志卷一百七

𠂔

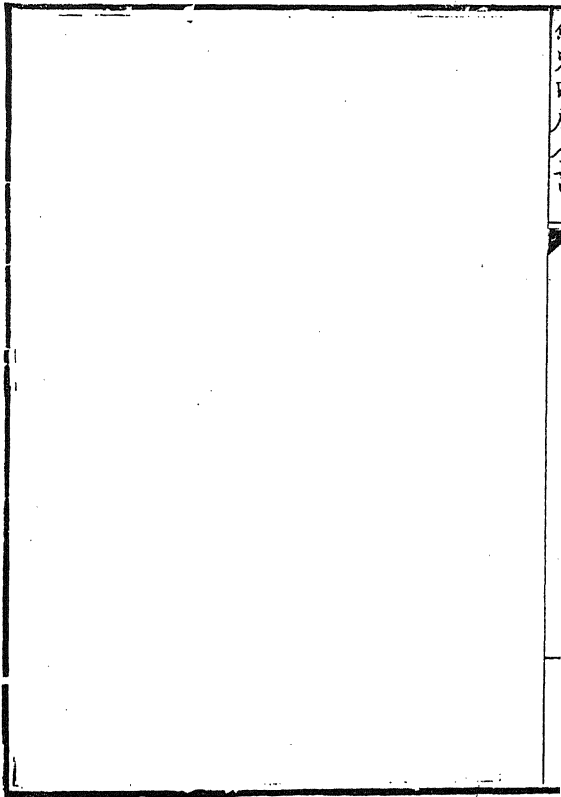
𠂔

𠂔

𠂔







寧武府表

欽定四庫全書

縣	關	偏	縣	池	神	縣	武	寧	府	武	寧
		武州縣地 屬雁門郡			樓煩馬邑 地屬雁門 郡			崞縣地			雁門郡地
		屬新興郡			置神武縣						屬新興郡
		屬新興郡			改名新城 縣						屬新興郡
		武川鎮地			屬神武郡			石門縣 屬唐寧郡			朔州唐寧 郡神武郡 地
					唐大保六 年置朔州 於新城八 年徙馬邑						齊周
					屬馬邑郡			神武郡縣 二縣地			馬邑郡地
		嵐谷縣地 屬嵐州			屬管州			汾陽六度 二縣屬管 州後則廢 屬嵐州			武德四年 置管州六 年廢龍化 元年置雲 州
		北漢天會 中徙偏頭 砦			遼復名神 武縣屬朔 州宣熙九 年併宋遼 縣屬宣威 軍						五代
		宋偏關砦 屬火山軍 遼乾亨四 年置武寧 縣			屬武州			寧化縣 熙寧三年 廢			太平興國 五年置寧 化軍
		屬隰州						大定中復 置屬寧化 州			大定二十 年升為寧 化州
		即偏關砦 北立偏頭 關屬保德 州			省歸入武 州			省入管州			元
		偏頭關			屬太原府 神池堡			投樂化守 寨所後屬 宋武關			初置寧化 所屬太原 府成化二 年立寧武 關以寧武 所屬馬

	縣 寨 五
	樞州縣地 屬雁門郡
	珠朝縣地 屬神武郡
	神武縣 屬馬邑郡
	武州 屬馬邑郡
	後唐改 州
	後唐改元 年復名武 州 號靈威
	武州
	至元二年 割寧遠州 來屬順寧 州 遼縣四年 省縣入州
	五寨堡 屬太原府

欽定四庫全書

欽定大清一統志卷一百八

寧武府

在山西省治北少西三百四十里東西距一百五十里南北距二百七十七里東至朔平

府朔州界二十五里西至太原府岢嵐州界一百二十五里南至代州崞縣界七里北至水泉營邊牆界二百七十里東南至崞縣界九十五里西南至忻州靜樂縣界一百四十里東北至朔平府平魯縣界二百里西北至保德州河曲縣界一百十五里自府治至京師九百五十里

分野天文參井分野實沈之次

建置沿革春秋樓煩地戰國屬趙漢為雁門郡地魏

晉皆隸新興郡後魏置廣寧神武太平三郡屬朔

州北齊廢隋為馬邑樓煩雁門三郡地唐分屬憲

嵐管武諸州後置寧武軍

通鑑唐乾符五年李克用進擊寧武注云寧武

軍在嵐州東北百里後廢

宋置寧化軍後入於遼金為武隲寧

化三州地元為憲武保德寧邊諸州地明置寧武

關屬代州崞縣

本朝雍正三年改置寧武府隸山西省領縣四

寧武縣

附郭東西距一百五十里南北距二十四里東至朔平府朔州界二十五里西至太

原府奇嵐州界一百二十五里南至代州崞縣界
 七里北至神池縣界十七里東南至崞縣界八十
 五里西南至崞縣界一百里東北至朔州界三十
 五里西北至五寨縣界九十里漢汾陽縣地後魏
 為石門縣地屬廣寧郡北齊廢隋為馬邑郡神武
 縣樓煩郡靜樂縣地唐末置寧武軍後廢明景泰
 元年置寧武關弘治十六年置寧武所
 本朝雍正三年升為縣為寧武府治
神池縣 府在
 北三十里東西距一百十五里南北距一百五里
 東至寧武縣界二十五里西至五寨縣界九十里
 南至寧武縣界十五里北至偏關縣界九十里東
 南至寧武縣界五里西南至五寨縣界五十里東
 北至朔平府朔州界六十里西北至偏關縣界九
 十里漢置樓煩縣屬雁門郡後漢末廢後魏置神
 武郡屬朔州北齊置朔州於新城後徙馬邑後周
 改置神武縣隋屬馬邑郡唐省入善陽遼重熙九

年復置并置武州金元因之明廢入代州呼縣嘉靖十八年建神池堡本朝雍正三年升為縣屬

寧武偏關縣在府西北一百八十里東西距一百二十里南北距一百四十里東至朔

平府平魯縣界一百里西至保德州河曲縣界二十里南至五寨縣界六十里北至邊牆八十里東

南至神池縣界六十里西南至河曲縣界二十里東北至邊牆一百里西北至邊牆十里漢置美稷

縣屬西河郡後漢末省唐隸嵐谷縣五代北漢置偏頭砦宋屬火山軍金屬陝州元改砦為偏頭關

明初屬鎮西衛成化二年置偏關所五寨縣在府本朝雍正三年升為縣屬寧武府西一

百里東西距五十里南北距一百里東至神池縣界三十里西至太原府岢嵐州界二十里南至寧

武縣界三十里北至偏關縣界七十里東南至寧武縣界三十五里西南至岢嵐州界四十里東北

至神池縣界五十里西北至保德州河曲縣界七
十里漢樓煩縣地建安以後為新興郡地後魏為
神武郡地隋唐以後屬馬邑郡宋熙寧初置寧遠
若後為遼所取置寧遠縣屬朔州尋廢入寧武縣
金復置屬武州元省明為奇嵐州地嘉靖十六年
建五寨堡屬鎮西衛 本朝雍正三年升為縣屬
寧武
府

形勢倚山傍河背高南下東倚臺山之勝西含汾水
之源六盤踞其前黃花枕其後層巒合抱鳥道紆

迴 寧武
關志

風俗境臨邊塞耕鑿少而絃誦稀俗尚剛直儇巧不

欽定四庫全書

欽定大清一統志
卷一百八

作亦有樸實遺風宇武關志

城池寧武府城

周七里有奇門四明成化初土築萬曆中甃甃本朝乾隆三十三年修

神池縣城

周五里有奇門三西門外有池不竭稱神池明成化中土築嘉靖中展築萬曆

本朝增修中甃甃

偏關縣城

周五里有奇門三明洪武中因舊土城改築宣德天順成化嘉靖

本朝增修中相繼展築萬曆中甃甃

五塞縣城

周四里門三明成化中土

本朝乾隆三十二年增修築嘉靖中展築萬曆中甃甃

學校寧武府學

在府治西北雍正九年建入學額數十五名

寧武縣學

在縣

本朝增修入學額數八名

神池縣學

在縣治西

年建入學
額數八名
偏關縣學
在縣治東北明偏關所學
治中建本朝順治康熙中

屢修入學
額數十五名
五寨縣學
在縣治中街雍正九年
年建入學額數八名
鶴鳴

書院
在郡治內本朝乾隆四年建又五寨縣有
清建書院乾隆十五年建州縣並設有義學

學社

戶口
原額人丁一萬六千九百二十二
又滋生人丁一千六百五十四

田賦
屯田一萬一千四百三十三頃三十八畝五分
五釐零額徵地丁銀五千三百四十八兩九錢

一分一釐零糧二萬二千一百四十七石一斗八
升六合零更名田三千二百二十三頃八十七

畝三分四釐零額徵銀二千一百五十八兩九錢
三分五釐零開墾山坡地五十五畝額徵糧五

欽定四庫全書



欽定大清一統志

卷一百八

四

斗五升 採賈地四百四十六頃二十畝二分零
額徵銀五百七十二兩七錢五分六釐零 軍租

地六十八頃一十七畝 額徵銀七十兩六錢豆六
石八斗 河灘地一千四百七十一頃三十七畝

一分零額徵糧一千二百九十二石四升
四合零銀五十九兩四錢八分六釐零

山川萬華山

在寧武縣南六十里下
有水西南流入汾水

鳳凰山

在寧武
縣南七

里府志鳳凰山在郡城南七里
接六盤嶺與代州寧縣界

清真山

在寧武縣
西五十里

高八里山形似
屏上有水簾泉

虎頭山

在寧武縣西七十五里高
峻難陟或夏常有積雪

林

溪山

在寧武縣西七十
里跨五寨縣界

石門山

在寧武縣
西五十里

華蓋山

在寧武縣北府志華蓋山郡北倚郭山也俯瞰城
陰一峯特秀形若華蓋明時築護城墩樓于上

翠屏山

在寧武縣北接朔平府朔州界一名翠峯山

東靈山

在寧武縣北明通志金初蕭融

為武州刺史建

黃嵬山

在寧武縣東南跨代州崞縣界

蘆芽山

在寧

臺亭於其上

武縣西南一名蘆衙尖山樂史太平寰宇記蘆衙尖山在寧化軍界新志在縣西南九十里周百餘里

跨神池五寨靜樂奇嵐諸州縣界按通志蘆芽山一名大峪山引水經注中陵川水出中陵縣東

南山下北俗謂之大峪山云云此山綿跨諸州縣皆非漢中陵縣地固不待辨又云一名太古牢山

引遼史耶律頗的使宋求天池之地詔蕭迂魯統軍屯太古牢山以備之為証亦非考遼史道宗獵

太古山

之今考寧武宋寧化軍地也五寨偏關火山軍

地也熙寧後割地入遼乃以寧武東北境為邊寨

蘆芽山在其南不下百里遼安能越境而獵手竊

疑太古牢山自當在遼西京
道界內不應牽合此山也
管涔山 在寧武縣西

次二經之首在河之東其首枕汾名曰管涔山汾
水出焉鄜道元水經注闕駟曰汾水出武州之燕

京山亦管涔之異名其山重阜修巖有草無
木新志在縣西南六十里跨五寨靜樂二縣界樓

子山 在寧武縣西南管涔諸峯之一也上有神
祠祠下汾水源所出有古碑曰汾源靈治 岢

嵐山 在寧武縣西南接五
寨縣及岢嵐州界 棋盤山 在寧武縣西南
六十里上有石

枰 神林山 在寧武縣西南南府志北接蘆茅西
連荷葉坪東通州湖口林木阻深 禪

房山 在寧武縣東北二十五里東連雁
門山府志山有洞石佛龕其中 鐵爐山 在神

西五里通志相傳尉
遲敬德造鎧甲於此 五連山 在神池縣西十里通

志由縣城迤西屢起

屢鳳凰山 在神池縣西二十五里府志山中有紅
伏鳳凰山 黃小鳥每雪霽則飛翔爭鳴 按此山

與寧武縣南接六盤嶺 輓轡窰山 在神池縣西七
之山同名實兩山也

登者繫轆轤而上 石炭窰山 在神池縣西南
洞廣大可容萬人 十五里產石炭 旗山

在神池縣西南三十里 虎北山 在神池縣西南四
周二十里跨五寨縣界

二縣界府志參差 洪佛山 在神池縣西南六十里
斜曲狀似參旂 蘆芽之支峯也府志山

有石廟旱時往祈有神蛾施 磨石山 在神池縣西
水于瓶內取之下山輒雨 北八十里周

十五里山 九龍山 在偏關縣城 雙鳳山 在偏關東
境清幽 外周環九峯 七里通志

兩峯對峙形似雙鳳 馬家山 在偏關縣東八十里
下有二泉名鳳眼 有朝陽洞府志朝陽

洞中有陰陽二穴陰穴燭以炬可窺其
底陽穴深不可極近穴如聞風雨聲

好漢山

在

閔縣東一百里接
朔平府平魯縣界

馬鞍山

在偏關縣東七十里以
形似名通志明嘉靖四

十三年俺荅由馬鞍山入老營堡游擊梁
平守備祁謀禦之伏發七百餘人胥沒

鵬窠山

在偏關縣東
七十五里

南堡山

在偏關縣東百里府志土山戴
石所謂确也上有五色石龍

霸山

在偏關縣南四十里
高七里周十五里

常勝山

在偏關縣
北六十里

明燈

在偏關北五十里府志高百餘丈崖峽中
銜大鐵盞或言昔現佛燈光照山谷

霸子

山

在偏關縣東南三十里舊志金完
羅索築城於其西南以禦夏人

顏宗翰嘗遣
羅索舊作婁

改室今

白龍殿山

在偏關縣東北五里山環峯繞各
下有石洞崖水滴沼禱雨輒應

駝山

在偏關縣東北七十里相傳明李丈忠北征嘗憇兵於此下有駝駝洞深數里中有蝶大

如了角山

在偏關縣東北一百里接朔平府平魯縣界

雪山

在五寨縣南二十五

里有東西二山接奇嵐州界

南山

在五寨縣南五里

鎮口山

在五寨縣

南十里通志有河由口出古為神武川地

長城山

在五寨縣南三十里

殿平山

在五寨縣

南四十里神武川水經其下

荷葉坪山

在五寨縣西南四十里接奇嵐

州界府志荷葉坪高千餘丈終歲積冰雪四面崇峻其頂平坦形類荷葉可容萬馬或傳宋將楊業

曾于此練兵有將臺遺址

馬蹄山

在五寨縣東北三十五里

樓煩嶺

在寧武縣南七

里接崞縣界省志作六番崞縣志作六盤府志六盤嶺盤行六折而上崞志之名得實矣按六番義

猶六盤而云樓煩則當是其本
號耳三名音皆頗近傳訛以此
石湖嶺在寧武縣南通志明

嘉靖二十年副總
兵丁璋戰没于此
黃花嶺在寧武縣北跨神池縣界長二十里一名摩天

嶺府志上有
墩臺敵樓
分水嶺在寧武縣西南十里灰河出此
溫嶺在神池縣東北

五里吳泉嶺在偏關縣東七十里高百餘仞府志雖當炎暑涼風凜然下有泉
栢楊

嶺在偏關縣東百里昔多二樹故以名焉
北石梯嶺在偏關縣北十里高三里許磴道

盤旋山脉聯滑石澗老牛灣二堡
韓光嶺在偏關縣東北一里通志北漢建偏頭砦遼置

武寧縣故址胥存
染峪在寧武縣東十五里山色如染山半有洞下有泉水甚甘一通志澗產

蝦寧武關志所
謂染谷流蝦也
昭君塢在偏關西北二十里相傳王昭君過此
北峯

巖

在偏關縣西北五十里高數百仞下臨黃河有石洞數十丈通志相傳僧北峯棲此

回春

谷

在寧武縣西百里府志谷中周廣數里巨石盤旋峭壁千仞四時如春近正月時蟄蟲皆振衆

綠草已

看花臺

在五寨縣東南四十里蘆芽山上通志上多異卉蕨蕤播颺駭綠糝紅又

有北峯臺北岳臺統謂之蘆芽山臺

仙人洞

在寧武縣西三十里有大石門小石門洞側有

懸巖香爐峯環山皆生香草

溪洞

在偏關縣南三十五里迤西山中怪石錯峙入二里許

聞水聲不復能前矣

萬佛洞

在五寨縣東北蘆芽山明僧福登居此神宗賜號真來佛子為

造萬佛鐵塔鑿萬佛石洞神工備具

汾水

在寧武縣西南六十里管涔山下水經注汾水 sources

管涔山南麓又南與東西溫谿合又南迳代城

蘆芽水

源出寧武縣西南蘆芽山中東流至

壩門口 **灰河** 在寧武縣西源出汾水嶺北流經陽方營入朔平府朔州界古馬邑川水

也亦稱 **興隆河** 在神池縣西四十里本名 **恢河** 義井河康熙三十六年

祖 仁皇帝西征駐蹕於此河水駸溢以飲牛 **大澗河** 在馬家駝俱足翼日如故因名興隆河 神

池縣西西流入保 **達木河** 源出神池縣北辛窰村德州河曲縣界 山麓湧泉其水澄澈冬

月常溫岸草不枯西南流 **黃河** 在偏關縣西二十入五寨縣界與南山水合 里自寨外南流入

又南流入保德州河曲縣 **關河** 在偏關縣南門外界河之西岸即蒙古地 舊志源出縣東五

眼井堡西流入黃河府至官河即關河自朔州流入縣境其源有三遠者出朔州狐狸溝鳴子坪近

者出老營堡東鴉兒崖下最近者出縣中馬站保西沙窰寺萬泉涯流經城南繞而西北至關河

聖

口入黃河後多淤塞惟沙穴諸泉湧流按五眼井馬站二堡毗連河源蓋出于其間非歧誤也

清連河

在五寨縣北源出縣東南西北流逕縣城北入河曲縣界即沙泉河之上流

園嘴溝

在偏關縣南三十里源出龍眼泉會樊家馮溝火頭溝入關河

大泉溝

在偏

關縣北七十里府志地有湧泉**青羊渠**在神池縣

在神池縣東北滙諸

山谷之水流**天池**在寧武縣西南六十里管涔山入朔州灰河**天池**在上水經注有大池在燕京山上

世謂之天池其水澄淨鏡淨潭而不流池中無片草及其風籟所淪輒有小鳥翠色投淵銜出其水陽旱不耗陰霖不溢莫能測其淵深相傳昔有人乘車池側遇風飄入水後獲其輪于柔乾泉故知二泉潛通流注池東隔阜有一石池方可五六十步清深鏡潔不異天池李吉甫元和郡縣志池周

八里後魏孝文帝以金珠穿魚七頭于此池後于
桑乾河得之今池測有祠謂之天池祠震宇記池

俗名祁連泊按水經注云桑乾泉即潦澶水者
老云其水潛承燕京山之大池云云則天池乃桑

乾河源之神池縣治西門外環城西南冬
最遠者神池夏不涸一名西海子明劉養志文

昌祠記寧武北距黃花嶺皆崇岡壘嶂鳥道虬盤
踰嶺而下自巔抵麓十五里地少平有水一泓出

無源去無跡旱不涸雨不澇
神池彌漣池源出五寨縣東南荷

葉坪東或云彌勒池水深丈餘廣盈數丈
澄空見底流光若金故又謂之金蓮池釀泉在

武縣南里許漢出土秋泉在寧武縣東北通志謂
阜上可釀酒故名秋泉之古泉山麓麓石一泓

澄澈春夏漸涸立秋日始盛
七月後水與階平取之不竭白龍泉在五寨縣南

甘美冬溫夏涼
西流入岢嵐河

古蹟太平故城

在寧武縣東北後魏置太平郡領太平太清永寧三縣屬朔州北齊改神

武郡為太平蓋併入之寰宇記朔州有太平城後魏穆帝所理冀州圖云城東西南北各十里有

統萬所送大釜二口各受寧化故城在寧武縣西二百石舊志今名太平村

軍及寧化縣馬端臨文獻通考本嵐州地劉崇置固軍太平興國四年徙軍城稍南改為寧化縣五

年置寧化軍屬河東路宋史地理志寧化軍寧化縣熙寧三年廢元祐元年復置崇寧三年廢為

鎮金史地理志大定二十三年升寧化軍為州元史地理志太祖十六年寧化州併入管州新志

明洪武三年置寧化所本朝雍正三年改為巡司併入寧武縣故城在縣西南一百里神武

故城

在神池縣東北後魏置神武郡屬朔州領夫山殊頽二縣北齊改為太平郡後周廢郡併

二縣為神武縣隨屬馬邑郡唐初省入鄯陽貞元

中朱邪執宜居定襄神武川之新城即此遼重熙九年置武州號宣威軍屬西京道兼置神武縣為

州治宋宣和五年金人以武州歸宋六年築固疆

堡尋復入金省神武縣入州仍曰武州屬西京路

元至元二年以寧遠州之半屬武州仍隸大同路

明初

省 寧邊故城 在偏關縣東本名唐隆鎮遼置寧

縣金正隆三年增置寧邊縣為州治元省其地半

入武州半入東勝州舊志即今之寧邊河墩

古長城

在寧武縣東南樓子山上有古長城遺蹟

府志明正德中兵備張鳳莊立石山下曰紫塞長城或疑為六

伏伐城

在寧武縣西南元和

國時趙所築之橋

里隋樓煩
郡所理
遮魯城
在五寨縣西北四十里通鑑唐

繫寧武及岢嵐軍注云遮虜
軍在洪谷東北亦曰遮虜坪
汾陽宮
在寧武縣西

隋書煬帝紀大業四年起汾陽宮元
和志
宮在靜樂縣北一百二十里
托邏臺
在寧武縣

西北一名陀羅臺亦曰索蓮臺兩鎮三關志云今
陽方口河西高山謂之索蓮臺
按北魏既滅赫

連氏遷其子孫散處雁門代北依山谷以居故其
地有赫連臺此云索蓮或轉為托邏為陀羅皆音

近而
訛

關隘樓煩關
在寧武縣西南隋書煬帝紀大業三年
北巡入樓煩關元和志在靜樂縣北一

百五
通邊關
在偏關縣東北六十里明成化間築
東起老營堡之了角墩西抵老牛灣

南折黃河岸抵河曲石梯隘口素二百四十餘里
按此即所謂偏頭關縣所由以得名也
視

遠隘
在偏關縣東北一百一十里乃五服并堡邊隘去堡西一十五里戎樓遠眺下有石洞名

視遠
寧化所
在寧武縣西一百里明洪武初築山城方二里餘高三仞建門樓三隸山

西都司嘉靖十九年改隸寧武領石壩榆會川湖大峪屯四堡馬頭山吳家溝小橫溝牛心三岔定河

慈園楊房子房石佛細窯灰窯石家賀家屯一十四寨今設巡司於所城內
石湖水口

在寧武縣東二十里明翁萬達疏自石湖嶺起西至野豬溝止為垣七里增敵臺二十八自野豬溝

起東至石湖嶺止為垣六里有奇增敵臺九十二通計水口三又自石湖嶺起東至雕窠梁小西溝

止為垣六里有奇增敵臺
驢皮窠口
在偏關縣東北八十六通計水口十一
六十五里兩

崖石山逕道平水門溝口 在偏關北七十里里滑石
行邊街要地 澗東上有敵樓下有湧

泉向稱險隘相 大河堡 在寧武縣
近有盤虎口 東二里 陽方口堡 在寧武縣

東二十五里明嘉靖十八年巡撫陳講築九邊輯
畧寧武關之陽方口極衝敵窺東西二路必由此

入近移總戎於此以為適中之地康丕揚三關志
陽方口晉邊第一要害地方又五花營堡在縣東一百

二十里朔寧堡 在寧武縣東南二十里明嘉靖十四
年築又燕兒水堡在縣東南四十里

西溝口堡在縣東南四十五里 寧文堡 在寧武縣
雕窠梁堡在縣東南六十五里 西一里明

正德中建于西山巔以扼險護 大水口堡 在寧武
又三馬營堡在縣西六十里 縣北三

十五里 黃花嶺堡 在神池縣
南十三里 義井堡 在神池縣
西四十里 八角堡

在神池縣西北六十里明弘治中築周四里有奇
城樓八座故名舊志神池堡與老營堡均係要地

而八角堡介于其間勢成
鼎足誠據險扼塞之地
得勝堡 在神池縣北
五十里又

利民堡在縣北六十里北出菽麥川口為朔州井
坪孔道明成化中築周三里有奇又乾柴溝堡在

縣北九十
里邊牆外
馬站堡 在偏關縣東四十里東至老營
所四十里明正德中築周四里

高三丈五尺地界偏老水泉三路之衝又賈家堡
在縣東一百里西至老營所二十里明嘉靖中築

周一里
老營堡 在偏關縣東八十里北去邊牆一
里明成化初築堡城方五里高三

初建門樓三領賈家五眼井
永興堡 在偏關縣東
馬站永興四堡今設巡司 南四十里明

正德中築周
樓溝堡 在偏關縣南四十里明
一里有奇 隆慶初築周不及一里 滑石

澗堡

在偏關縣北六十里東至邊牆三里北至邊牆一里明宣德九年建隆慶三年重修周一

百八十大堡

前有滑石澗

老牛灣堡

在偏關縣北八十里北至邊牆一里明崇禎九年築

周一百二十丈東接滑石澗西臨黃河當西北之衝

草塚山堡

在偏關縣北少東六十里

北至邊牆五里明弘治中築周三百八十四丈五尺堡突出崇山真望三十餘里為沿邊傳烽之首

水泉營堡

在偏關縣東北六十里北至邊牆二里明宣德九年築廣三里一百七十步其

營在堡城東少

紅門口堡

在偏關縣東北八十餘里東西俱至邊牆口近

水泉營乃廠溝也明宣德九年以溝通塞外建敵臺橋洞一座外設邊牆一道壕塹品窖三層萬厯

中增左右軌

五眼井堡

在偏關縣東北一百里北至邊牆三里明崇禎十年

臺以備偵望

大正七年一月九日

三

築周百丈翁萬達曰了角五
眼井為外邊內邊之要樞

三空堡

在五寨縣北六十里明嘉

靖中築東達神池西達岢嵐
北達偏關當三路之衝故名

窖兒塢

在偏關縣東北八十里又

塌崖溝在縣東北八十里
五里胥偏頭東北要道

靳家窰

在寧武縣東南四十里又金家嘴在

縣東南八十里

津梁鞏西橋

在偏關縣西一里明嘉靖中建上
有飛樓環眺山河為關西勝境

廣濟橋

在偏關縣西迤東五里為
府省通衢明嘉靖中建

二道河橋

在五寨縣東三里久圯

本康熙中重建

店坪山橋

在五寨縣南四十里
深溝峭壁賴以涉險

鎮口山大橋

在五寨縣東南五里

河兒橋

在五寨縣西北三里

官莊橋

在五寨縣東北六十里

唐家會渡

在偏關縣西七十里通陝西界

陵墓明萬世德墓

在偏關縣界內

周遇吉墓

在寧武縣東南一里許有明劉

玉瓚碑

祠廟臺駘廟

在寧武縣東南寧化故城南二十餘里定河村鄉人至今祀之按臺駘汾神

也郡有汾源故祠之通志作昌寧公廟非是

天池神祠

在寧武縣南二十里燕京山通

志隋開皇間建唐志有天池祠宋史載遼人求天池廟地河東帥龐籍訪於都監郭達達以太平興

國中故牘証為宋土遼人愧服

蘆嶽神祠

在寧武縣北九十里蘆茅山通志由陽曲西北

至偏關保德羣山以蘆茅為宗故尊之曰嶽而立祠焉

彌漣池神祠

在五寨縣南六

十里蘆茅山通志
水最靈異故祀之

李牧廟

在偏關縣東八
十里老營堡

忠義祠

在寧武縣西一里寧文堡內祀明總

忠武祠

在寧武縣城內有新舊二祠祀
明總兵周遇吉及其夫人劉氏

兵丁璋遊擊周宇總兵李沐

寺觀鐵佛寺

在偏關縣城內通志世傳唐開元時有
自來鐵佛一尊至羅漢坪而止土人建

寺

華嚴寺

在五寨縣南六十里蘆茅山明萬歷中
重修相近有紫峯秀峯小天澗乾元諸

寺又乾元寺左有西照庵明嘉靖間釋月空建又
於老營堡建圓對庵印造大藏經二部分貯二庵

清蓮寺

在五寨縣東南六十里清蓮河上通志河
側石畔有佛足跡肉文昏見相傳佛沐浴

於此經堂寺

在五寨縣北一百
里元至元間建

名宦宋劉永錫

咸平中知寧化軍製手炮以獻詔邊
塞仿造之充用按郡自漢魏已來

乃雁門諸郡之邊鄙耳遼宋以後始專置軍城故遠代名官人物著稱頗少今志名官自宋始人特

自明始欲以核實未敢夸多也趙滋開封人仁宗時管勾河東經

有地萬頃皆肥美可募人田何灌開封祥符人知作教戰射為堡皆人以為利

岸有水泉敵常越境來汲灌拒過之敵舉衆爭直薄灌軍灌迎射之發輒中或著巖石皆沒鏃敵駭

為神遂金郭秀為武州軍判官興定三明滕淵符歛去

人正統間以嵐縣典史戍偏頭關草宿枕林忠會戈與士卒同甘苦及滿去惟琴書而已

人以武弁起家累官後軍右都督正統十二年以本官鎮守偏頭關綜理周密號令嚴明又以闡城

狹隘不足容衆乃憎築之屹為吳道寧河內人江巨鎮威名甚盛套部望風遠去

副使整飭三關兵備道創築寧武新城設
寧武所及沿邊堡寨募軍充實武備一新陳經正

間以太原在衛指揮僉事任寧武守備值
邊警戰死敕賜昭勇將軍立祠春秋祀之丁璋嘉

中山西副總兵二十年俺答入寧武關璋大
戰於石湖嶺與遊擊周宇死之贈卹如制孫吳

初名國寶其先當塗人後家於老營嘉靖中以武
畧登進士任廣武守備時以斬級功賜名吳累遷

都督僉事為協守老營副總兵官吳以老營地當
絕塞屢經大敵乃大修城垣守禦之具畢備且請

建立學校訓練之暇則以李涑容城人嘉靖中山
講藝敵屢入擾多所斬獲西總兵官俺答驕

三關以來拒險不敢入戢突神池利民堡涑
迎戰於野豬溝驅之出境晉署都督同知秦可

大威寧人隆慶中西行太李采菲河間人萬歷
僕寺卿備兵寧武有政績李采菲河間人萬歷

僕寺卿兼整飭寧武兵備道踰
年以外艱歸百姓遮道泣留
陳昌祚 福建人萬
歷中偏關

兵備道有清廉譽安輯兵民
尤加意學校所部威德之
李修吉 同州人萬歷
中以戶部主

事出理寧武糧儲度支明允宿弊一清又條
議時宜四事皆經國要務疏上深見采納
周遇

吉 山西總兵拒流賊於寧
武關戰死詳見總部
王允懋 霸州人寧武兵
既陷太原遣使說降允懋斬之與周遇

吉 固守城陷自刎死妻楊投井殉之
吳鉉 貴州
原中路同知與周遇
高日晷 保德州寧武關遊擊

吉 守關城陷死之
高日晷 同周遇吉力戰死之

之

本朝金光祥

奉天人順治五年任寧武兵備僉事道
姜瓖之亂寧武兵應之光祥自縊死贈

光祿少卿
祀忠烈祠

李吉

寧武副將姜瓖之亂部下徧從
賊執使降吉力斥之授縲死

張

國纓

京衛人徧闡泰將姜瓖變作時已告疾得請
闡變不去官出戰被殺時寧武營把總邱登

戎亦死之恤其
家祀忠烈祠

人物明萬世德

字伯修徧頭關人隆慶進士授南陽
知縣歷元城寶坻皆以能名生有齊

力知兵法善騎射歷西寧兵備僉事遇敵入邊每
戰皆捷時出塞搗其巢穴累遷右布政使倭奴犯
朝鮮以僉都御史經理朝鮮大敗倭兵特命總督
薊遼在任寬大簡靜以息兵寧人為務卒於官

潘文

寧武人萬歷進士知漢中府礦賊俞士乾聚
衆數十肆為劫奪文設策招之使充牙兵未

一載殺人如故文以
計擒之一日殲焉

賈三光

字孟明徧關人客寧
武周遇吉所奪自成

圍城過吉促之行三光曰公為君死吾寧不為劉
公死乎城陷自盡又寧化張學李霖俱殉節死劉

舉

寧武人以世襲百戶積功官河保營叅將流賊
入境時舉已擢右衛副總兵需代者或勸疾趨

右衛以避其鋒舉慨然曰吾家世為將種志在滅
賊報國敢託辭避事以負初心乎台麾下屬以大

義咸為感奮迎戰於王溝賊眾
大義舉眾寡不敵突陳死之

本朝韓萬善

字復初偏關諸生母楊性嚴少有拂即
如笞扑卧病十餘年萬善朝夕奉事無

少懈比卒常慟曰求母扑
責不可得矣學使旌之

趙玉

字小河偏關人鹽
賈萬某之客姜瓖

之變萬欲從逆玉力諫不聽涕泣繼之卒不聽遂
走郊外古廟中自縊死懷中自書一紙曰吾妻賢

子孝無可死緣主人禍將作故先期
死蓋以尸諫也萬訖不悟遂罹禍

大成

字樂
天偏

闖人姜瓖之亂其黨攻圍老營堡將羅他出求
援大成登城呼曰堡小無兵願降但昏夜難辨俟
黎明啟門賊信之七城外已潛發大礮擊賊多死
羅亦引兵還賊衆大潰堡獲全羅給守備劉國辭
不受張化樞偏闖人順治初以明經為右衛訓導姜
受張化樞環之亂守官多適化樞獨詣明倫堂再

拜自楊光祖寧武人少從軍歷官江西南昌水師
繼遊擊有平撫州功進兵駐南豐討賊

賊知其單弱以數萬衆來攻城臨光祖武揚偏闖
率兵巷戰奮門出走間道竟為賊所殺武揚人四

世同居人以百計量才授任家無間言弟名
能守其教又王嘉賓亦四世同居以義稱

列女明潘政妻施氏寧化所人夫亡守節子姓四世
同居施親為撫育嘉靖間旌表

任桐妾王氏偏闖人桐亡請於桐妻郝氏曰家貧
無養守節不能改適不可若不殉夫

地下相持大慟同縊棺側郝繩斷
墜地復蘇王即死時年二十九

本朝萬鈞妻孫氏

偏關人年十九夫亡守節四十年姜瓖之變殉難焚死

王翊

鼎妻宋氏

偏關人鎮西指揮使宋興女姜瓖之變夫隨父投河死宋日夜號泣絕飲食遂

自縊時

年十九

毛宏吉妻屈氏

偏關人宏吉為營兵調防吳越行月餘復調妻子偕

往屈泣曰婦人無夫獨行數千里即見夫面能保其為完人乎不若以一死謝之遂自縊又營兵趨

自旺妻胡氏奉調南行與屈氏同日縊死

高拴妻史氏

偏關人年二十一夫亡姑憐其

少且貧諭改適史絕粒自誓姑慰而撫之織紉奉養憂勞早卒

郭命宏妻李氏

五

人家貧動遵禮法一日出掃墓路僻鮮人有張拐子偈之李格拒不從遂殺於曠野康熙五十年

表 旌表 薛文耀妻顧氏 文耀偏關人顧江寧人年二十

歸里事舅姑盡力營葺六棺夫從弟文熙暨姪女 二人俱失怙恃氏撫如己出雍正七年 旌表

岳林光妻喬氏 五寨人年二十八夫故夜卧不解 常佩利刃以防不測又李朝柱妻

賈氏年二十九夫故無子置木主於寢室晨夕侍 側每事必告而後行男子年踰十歲不通言語並

守節三十餘年 旌表 祁氏 寧武人因強逼不從被殺 正八年 旌表 又高有珍妻田氏事同俱

乾隆年間 旌表 李如栢妻郭氏 寧武人青年守志白首完 貞乾隆十七年 旌表

又呂先聲妻張氏張忠妻宋氏楊瑞麟妻李氏劉 永清妻張氏張致中妻王氏潘世寧妻羣氏吳毓

琦妻王氏閔維屏妻范氏趙銳妻張氏 俱以守節乾隆八年以來先後被 旌表 白奇英妻

張氏

偏關人因強暴逼汚不從而死 乾隆八年旌

萬中遴妻張氏

偏關人 旌

志守正終始不渝 乾隆十五年 旌

彭德普妻周氏

五寨縣人守節三十載冰霜自

矣又賈乘乾妻武氏李克弼妻李氏俱乾隆年間 旌表

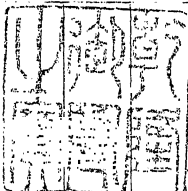
土產

寧武縣出府志寧武

石雞

出山中府志似雞而小赤喙褐衣

按宋史地理志寧化軍貢絹今郡境絕無蠶絲不復有此產矣附記於此



欽定大清一統志卷一百八

欽定四庫全書

史部

欽定大清一統志卷一百九至

十一

主事臣尹壯圖覆勘

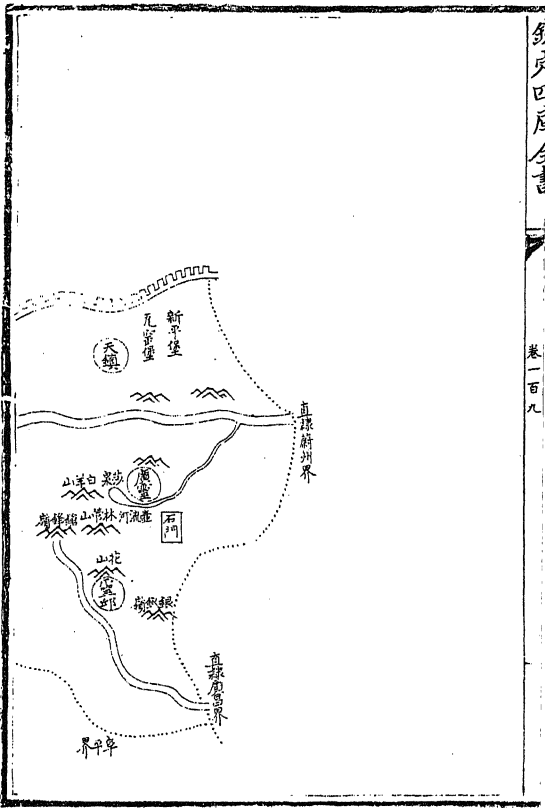
總校官檢討臣何思鈞

大

月

府

固



多
少
口
月
全
言

卷
一
百
九

大同府表

兩漢 三國魏 晉

後魏 齊周

隋

唐 長

遼宋

金

元

明

大雁門郡 遼新置郡 雁門郡

府 同 郡 部 都 尉
屬新羅郡
建安中廢

恒州代郡 齊天保七年復置恒州及代州 隋陽善郡 延和元年 太平初並 太和十七年改名 隋大朔州 廢

馬邑郡地

雲州雲 郡 武德六年 復置於恒州七年廢

雲州雲 郡 晉天福元 年八遷 三年改名 宋寶和五 年復曰雲 中府

雲州雲 郡 至元二十 五年改名 屬中書省

雲州雲 郡 洪武五年 置山西行 都指揮使 司七年改 名

天興元年 臨襄城述 州及代州 太平初並 太和十七 年改名 隋大朔州 廢

天寶初曰 雲州 元初復曰 雲州 屬河 東道

大同縣 遼重熙十 七年初置 為京府治

大同縣 路治

大同縣 府治

大同縣

欽定四庫全書

欽定大清一統志

<p>渾</p>	<p>懷仁縣</p>	<p>平城縣 屬府門郡 復置屬州 為東郡郡 尉治是安 不廢</p> <p>班氏縣 屬代郡 省</p>
<p>繁峙郡</p>	<p>永固縣 屬代郡 太和甲置</p>	<p>平城縣 屬府門郡</p> <p>平城縣 州郡治延 和元年改 曰萬年太 和十七年 復改為恒 州治李固 二年陸廢</p>
<p>周廢</p>	<p>廢</p>	<p>平城縣 年置恒安 鎮</p> <p>雲中縣 齊于平齊 城置太平 縣周改名 邑郡</p>
<p>渾源州</p>	<p>懷仁縣 從治貞祐 二年升為 大府</p>	<p>雲中縣 改名為馬 年廢</p> <p>雲中縣 武德四年 為州治七 年廢</p> <p>雲中縣 貞觀十四 年改置定 襄縣為州 治交海元 年廢開元 十八年復 置改名</p>
<p>渾源州</p>	<p>懷仁縣 從治貞祐 二年升為 大府</p>	<p>雲中縣 京府治</p>
<p>渾源州</p>	<p>懷仁縣 從治貞祐 二年升為 大府</p>	<p>雲中縣 至元二年</p>
<p>渾源州</p>	<p>懷仁縣 屬大府</p>	<p>懷仁縣</p>

山陰縣	應州	源州
陰館驛地	剡陽縣 屬雁門郡	崑縣 屬雁門郡
	廣武驛地	崑縣
		崑縣 永嘉五年 入代
齊置善化郡	陰城縣 周置	置 天平二年 崑縣 改名天平 中改屬崑 時郡
齊置朔州 又置廣寧郡 郡屬朔州	廣武驛地	置平夷縣 唐不改置 渾源縣
唐置神武郡 屬朔州 郡屬神武	金城縣 唐武德中 置後置應州以隸	屬朔州 唐改置 渾源縣
唐置朔州 屬朔州	應州 提唐置彰國軍節度使晉天福元年入遼	屬朔州 唐改置 渾源縣
唐置朔州 屬朔州	應州 遼屬西京 遼末屬雲中府	屬朔州 遼屬朔州
河陰縣 遼置屬朔州 州清寧中改屬應州	金城縣	渾源縣 州治
河陰縣 大定七年改名員祜 二年升為	應州 屬大同府	升置 貞祐二年 渾源縣 至元四年省入州
山陰縣 至元二年省入金城 後復置 今治仍屬	金城縣	屬大同府
山陰縣 屬大同府 應州	洪武初省入州	屬大同府

廣	天鎮縣	高陽縣	澤州縣 雁門郡
	雁門郡東 郡都尉地	高柳縣 唐代郡為 西郡都尉 治從原	澤州縣
			澤州縣 永嘉後廢
	廣牧縣	復置 平城北流	
	定襄縣	雲內縣地 魏馬邑郡 林雲州	
興唐縣地	武德五年 置	雲內縣地 雲內縣北	
唐陵縣	雲中縣地 改折置天 京大同府	遼置長壽 縣魏西京 大同府	
廣陵縣		改白芬	
廣陵縣			
廣靈縣	魏宣德府 中啟二年 改魏興和 路	魏為大同 縣地	
廣靈縣	天鎮縣 洪武初置 與陽和高 山鎮曹為 大同延東 五衛其危 八年分為 雲東路與 兩路同廣 中路管轄	陽和衛 天順二年 置	

靈縣	靈邱縣
平舒縣 屬代郡	靈邱縣 前漢屬代郡 後漢屬代郡
平舒縣	
平舒縣	
平舒縣 孝國中臨 天平中復 置靈置上 谷郡	靈邱縣 天平二年 置
齊省入靈 邱縣	靈邱縣 郡 周置州
開皇初郡 廢大業初 州廢	靈邱縣 開皇初省 大業初入 屬雁門郡
貞觀五年 復置蔚州 天寶初徙 廢	靈邱縣 為州治
後唐開元 初置屬蔚 州	靈邱縣
	靈邱縣
改名仍屬 蔚州	靈邱縣 貞祐二年 升為蔚州 四年劉為 代州支郡
	靈邱縣 廢州復為 縣仍屬蔚 州至大元 年置蔚西 府縣屬焉
	靈邱縣

欽定四庫全書

欽定大清一統志卷一百九

大同府

在山西省治井六百二十里東西距二百六十里南北距二百一十三里東至直隸宣化

府懷安縣界二十里西至朔平府左雲縣界五十里南至代州繁峙縣界一百六十里北至得勝堡口外邊牆八十三里東南至宣化府蔚州界二百五十里西南至左雲縣界一百二十里東北至懷安縣界二百六十里西北至左雲縣界五十里自府治至京師七百二十里

分野天文昂畢分野大梁之次

建置沿革禹貢冀州之域周并州地戰國屬趙秦雁

門郡地漢為雁門郡東部都尉後漢末廢晉永嘉
五年封拓拔猗盧為代公遂有其地後魏天興中
徙都於此置司州牧及代尹延和元年改萬年尹
太和十七年遷都洛陽改曰恒州代郡孝昌中廢
北齊天保七年復置恒州并置安遠臨塞威遠臨
陽等郡周平齊州郡並廢隋為馬邑郡地唐武德
六年置北恒州七年廢貞觀十四年改置雲州
李吉甫元和郡縣志自朔州北
界定襄城移雲州于此永淳元年廢開元十八

年復置天寶初改曰雲中郡乾元初復曰雲州屬
河東道會昌三年置大同都團練使四年升為都
防禦使乾符五年升為節度使中和二年更為雁
門節度使徙治代州五代唐同光二年復置大同
節度使晉天福初割入遼重熙十三年建為西京
升大同府宋宣和五年復歸于宋改曰雲中府尋
入金復為西京路大同府元至元二十五年改西
京曰大同路屬河東山西道明洪武五年置山西

行都指揮使司七年改為大同府隸山西布政使司

本朝因之隸山西省領州二縣七

大同縣

附郭東西距一百二十里南北距一百六十八里東至陽高縣界六十里西至朔平

府左雲縣界六十里南至應州界八十五里北至邊牆八十三里東南至渾源州界七十里西南至

懷仁縣界六十里東北至陽高縣界九十里西北至邊牆一百里漢置平城縣屬雁門郡為東部都

尉治後漢末廢三國魏復置屬新興郡晉屬雁門郡後魏天興中建都為代郡治延和元年改曰萬

年太和十七年復曰平城為恒州治孝昌中廢北齊天保七年置恒安鎮尋改置太平縣後周改曰

雲中屬朔州隋改為雲內屬馬邑郡唐貞觀十四年改置定襄縣為雲州治永淳元年州縣俱廢開元二十年置雲中縣為雲州治遠重熙十七年析雲中置大同縣為西京大同府治金因之元至元二年省雲中入大同為大同路懷仁縣在府西南治明為大同府治本朝因之懷仁縣在府西南西距六十里南距九十里東至大同縣界三十里西至朔平府左雲縣界三十里南至山陰縣界三十里北至左雲縣界六十里東南至應州界三十里西南至朔平府馬邑縣界九十里東北至大同縣界十里西北至左雲縣界八十里漢沙南縣地隋雲內縣地唐雲中縣地遼析置懷仁縣屬大同府金貞祐二年升為雲州元復曰懷仁縣屬大同路明屬大同府本朝因之

渾源州

在府東南一百二十里東西距九十五里南距二百十里東至廣靈縣界四十里西至應州界五

十五里南至代州繁峙縣界九十里北至大同縣界一百二十里東南至靈邱縣界一百十里西南至繁峙縣界八十里東北至陽高縣治一百五十里西北至懷仁縣界七十里漢置崞縣屬雁門郡後漢及晉初因之永嘉五年割入于代後魏改為崞山縣天平二年改屬繁峙郡後周廢隋為雲內縣地唐為雲中縣地後分置渾源縣屬應州五代晉初隋州入遼遼因之金貞祐二年于縣置渾源州元至元四年省渾源縣入州屬應州在府南一百二十里大同路明屬大同府本朝因之

應州

在府南一百二十里

東西距七十里南北距七十五里東至渾源州界四十里西至山陰縣界三十里南至代州繁峙縣界四十里北至大同縣界三十五里東南至繁峙縣界五十里西南至繁峙縣界五十五里東北至大同縣界四十里西北至懷仁縣界三十里漢置劉陽縣屬雁門郡後漢因之晉省後魏為桑乾郡

地隋為馬邑郡唐為馬邑縣地唐武德中置金城縣兼置應州五代後唐明宗天成元年升為彰國軍節度晉天福元年入遼遼因之屬西京道宋宣和五年屬雲中路尋入京亦曰應州彰國軍節度仍屬西京路元曰應州屬大同路明初省金城縣入州屬大同府本朝因之

山陰縣

在府西南一百四十里東西距五十五里南北距八十里東至應州界二十五里西至朔平府馬邑縣界三十里南至代州界三十里北至懷仁縣界五十里東南至代州繁峙縣界九十里西南至馬邑縣界四十里東北至應州界三十里西北至馬邑縣界二十五里漢置注陶縣屬雁門郡後漢及晉因之後省隋為神武縣地唐為馬邑縣地遼置河陰縣屬朔州清寧中改屬應州金大定七年改為山陰縣貞祐二年升為忠州元至元二年並入金城縣後復置仍屬應州明屬大同府本朝因

之陽高縣

在府東北一百二十里東西距八十五里南北距一百四十里東至天鎮縣界二十

十五里西至大同縣界六十里南至大同縣界九十里北至邊牆十四里東南至天鎮縣界四十里

西南至大同縣界五十里東北至天鎮縣界六十里西北至大同縣界六十里漢置高柳縣屬代郡

為西部都尉治後漢為代郡治縣尋廢晉復置後魏永熙中于縣置高柳郡北齊郡縣俱省遼置長

青縣屬大同府金大定七年更名曰白登元屬大同路明洪武初省三十一年改建陽和衛屬山西

行都指揮使司嘉靖二十六年設大同東路本朝改曰陽高衛順治六年移大同府治于此八年

選故治雍正三年改衛為縣屬大同府乾隆三十三年改大同府同知為道判駐此

天鎮縣

在府東北一百八十里東西距六十五里南北距一百三十三里東至直隸宣化府懷安縣界三十

里西至陽高縣界三十五里南至廣靈縣界一百
十三里北至邊牆二十里東南至宣化府西寧縣
界四十五里西北至陽高縣界二十里漢置陽原
縣屬代郡後漢省後魏道武帝置廣牧縣後為塞
外地唐置天成軍遼置天成縣屬大同府金曰天
成縣元省明洪武三十一年置天城鎮遠二衛屬
山西行都指揮使司 本朝改曰天
鎮衛雍正三年改衛為縣屬大同府 **廣靈縣** 在府
東南
二百四十里東西距八十七里南北距八十里東
至直隸宣化府蔚州界二十七里西至渾源州界
六十里南至靈邱縣界四十里北至宣化府西寧
縣界四十里東南至蔚州界七十里西南至靈邱
縣界七十里東北至西寧縣界八十里西北至陽
高縣界一百二十里漢置平舒縣屬代郡後漢晉
及後魏因之孝昌中陷天平中復置兼置上谷郡
治馬北齊省入靈邱縣唐為興唐縣地五代後唐

同光初析置廣陵縣屬蔚州遼因之金改曰廣靈
仍屬蔚州元明因之本朝雍正三年改屬大同

府
靈邱縣
在府東南二百七十里東西距八十里
南距一百七十里東至直隸易州廣

昌縣界四十里西至潭源州界四十里南至直隸

正定府阜平縣界一百三十里北至廣靈縣界四

十里東南至直隸保定府唐縣界二百里西南至

代州繁峙縣界六十里東北至直隸宣化府蔚州

界五十里西北至潭源州界四十里漢置靈邱縣

屬代郡後漢省後魏復置天平二年兼置靈邱郡

後周又置蔚州隋開皇三年郡廢大業二年州廢

屬雁門郡唐武德六年復置蔚州橋治陽曲縣七

年橋治繁峙縣八年橋治秀容之北恒州城縣皆

隨州寄治貞觀五年破突厥復故地遷治靈邱縣

天寶初移蔚州治安邊縣以靈邱屬馬遼及金初

因之貞祐二年升為成州四年為代州支郡元復

曰靈邱縣屬蔚州明因之
本朝雍正三年屬大同府

形勢北臨廣野綿亘千里封畧之內南北錯居

樂文
太平

寰宇
記東連上谷南達并恒西界黃河北控沙漠為

邊郡之要衝

府志

風俗其民鄙樸少禮文好射獵

漢書地理志

士人勁直率

矜名節飭廉隅猶存忠厚之風

府志

城池大同府城

周十三里門四池廣一丈五尺明洪武中因舊土城甃築城東南北各有

小城周五里門三明景泰天順間築本朝順治中重修乾隆十三年又修

懷仁縣城

周三

里餘門二池廣一丈八尺明洪武中因
土城增築萬厯中本朝增修 渾源州城

周四里有奇門三池廣二丈後唐時土築萬厯中
甃甃 本朝順治中修乾隆三十二年又重修

應州城 周五里有奇門三池廣二丈明洪武中土
築隆慶中甃甃 本朝順治康熙間屢修

乾隆十一年又修 山陰縣城 周四里餘門三池廣二丈宋
時土築明隆慶中甃甃 本

朝乾隆二十年修 陽高縣城 周九里有奇門三有池明洪
武中土築崇禎中甃甃 本

朝乾隆二十年修 天鎮縣城 周八里有奇門四有池明洪
武中因舊城土築萬厯中修

本朝乾隆二十年重修 廣靈縣城 周三里有奇門二池廣三
丈後唐時土築明萬厯中

甃甃 本朝 靈邱縣城 周五里門二池廣三文五
順治中修 又餘唐開元中土築明萬

歷中楚石 本朝順治
中修乾隆十三年又修

學校大同府學

在府治東南舊在府治東即遼金西
京國子監明洪武中改建 本朝順

治中修以後屢葺
入學額數二十名

大同縣學

在縣治西北隅舊與
府學一區明萬厯初

從建今所 本朝康熙
中修入學額數十五名

懷仁縣學

在縣治西北隅
舊在城東門外

明洪武中從建今所
朝屢修入學額數八名

渾源州學

在州治西元
皇慶初建

本朝屢修入學
額數十二名

應州學

在州治西南舊在城西北
隅遼清寧間建明洪武中

從建今所 本朝順治康熙
中屢修入學額數十二名

山陰縣學

在縣治西
宋建明嘉

靖中增修 本朝重
修入學額數八名

陽高縣學

在縣治東舊在高
山衛東偏明成化

中建萬曆中移建今所一本朝順治康熙中屢
修向為衛學雍正三年改設入學額數八名天

鎮縣學

在縣治東明成化中建本朝康熙中重
修向為衛學雍正三年改設入學額數八

名廣靈縣學

在縣治西北明洪武中建在縣治西
復徙今所本朝重修入學額數八

名靈邱縣學

在縣治東金貞祐間建本朝順
治康熙中屢修入學額數八名雲

中書院

在府治東明御史陳文燧捐贖錢購書俾
生徒肄業又延陵書院在廣靈縣城內

本朝雍正三年建紫陽書院在大鎮縣城內西北
隅本朝乾隆二十五年建又各州縣並設有義

學社學按府治西南有務學書院明弘治中朱
仕垓構比以貯御賜書藉賜額務學又翠屏書院

在渾源州南七里翠屏山金狀元劉搗右丞蘇保
衡講學處又石溪書院在州治北七里明正德間

巡撫石珪建

附記于此

戶口

原額人丁四萬五千二百二十二衛所歸併屯
丁七千六百零九大同各圍操實行差人丁一
千一百二十六經制軍一百七十九隨侍丁八百七
十三滋生人丁三千三百九十二

田賦

田地三萬八千三百九十一頃七十九畝五分
四釐零額徵地丁銀九萬九千八百八十四錢
八分一釐零屯田一萬四千七百九十八頃九十
三畝九分九釐零額徵糧一萬四千二百一石二
斗五升零草一萬一千七百八十二束零銀一萬
六千六百六十二兩六錢一分零更名田一千二
百頃四分二釐零額徵糧二百二十三石七斗四
合零銀一千四百三十三兩三錢四分八釐零
河灘地四頃六十畝徵
銀八兩二錢四分零

山川統真山

在大同縣東亦名統干山隋書地理志雲內縣有統真山元和志在雲中縣南

三十里蕃語統真漢言三十里窠宇記冀州圖云登之望桑乾代邸數百里夏垣積雪故彼人語曰

統真山頭凍死雀又有神泉人歌曰
統真山頭有神井入地千尺絕骨冷
奚望山 在大同縣

東金史地理志大同縣有奚望
山窠宇記在雲中縣東一百里
白登山 在大同縣東一名白

登臺漢書匈奴傳高帝自將兵擊冒頊先至平城
冒頊縱精兵圍高帝于白登七日顏師古曰白登

在平城東南十餘里服虔曰白登去縣七里魏書
本紀太祖天興二年起鹿苑于南臺陰北距長城

東包白登太宗永興五年大閱于東郊帝臨白登
躬自校覽恭常四年築宮于白登山鄉道元水經

注今平城縣東十七里有臺即白登臺臺對南岡
阜即白登山蕭德言括地志白登山在定襄縣東

三十里元和志在雲
火山在大同縣西水經注火
山上有火井南北六七

十步廣減尺許源深不見底炎勢上升常若微雷
發響以草內之則烟騰火發山亦名熒臺火井東

五六尺有湯井廣輪與火井相狀勢熱又同以草
內之則不燃皆沾濡靈結故俗以湯井為目井址

百餘步有東西谷廣十許步南岸下有風穴厥大
容人其深不測穴中蕭蕭常有微風雖三伏盛暑

寒吹凌人不可暫停山出雛烏形類鴉純黑姣好
綃采紺發鬚若丹砂性馴良而易附曰赤鬚烏亦

曰阿雛元和志火山
武州山在大同縣西一名武
在雲中縣西五里周山魏土地記平城

宮西三十里有武州塞口隋書地理志雲內縣有
武周山窠宇記引冀州圖云山東西數百里南北

五十里山之南面壁立千
神山在大同縣
北四十里
方山在大同縣
大

同縣北一名方嶺魏書高祖紀太和三年六月起

文石室靈泉殿于方山八月乙亥幸方山起思遠

佛寺永經注羊水又東注如渾水亂流逕方嶺胡

三省通鑑注方山在平城西北如渾水上舊志在

縣北五

十里

七峯山

在大同縣西南四十五里石洞天橋禪房山

在大同縣西南六十里周

六里上有寺塔皆創自遼採掠山在大同縣東北

登縣有採掠山舊志在縣東北四

十里一名採藥山其山多產藥材雷公山在大同

十五里周三十里上有雷

公廟及龍亭早禱輒應

清涼山

在懷仁縣西十五里金史地理

志懷仁縣有清涼山明統志舊有

石井山

在懷仁縣西十

甄塔及利國鐵冶山之西有寒泉

有石井

錦屏山

在懷仁縣西二十五里金史地理志懷仁縣有錦屏山明統志

峯巒聳翠舊有
窟室及鐵冶
蘆子山
在懷仁縣西南十五里
迤八十三里舊有鐵冶

小峪山

在懷仁縣西南二十里
上有張萬戶洞

牙余山

在懷仁縣西南三十五里

相近為紅山谷
中有拾身崖

大峪山

在懷仁縣西南四十里
澗可行車南通雁門等關

西通左雲縣

金山

在懷仁縣西南五十里
上有金山洞
洞南為滴水崖石壁有孔日滴

水數瓢可供
數人之飲

燕家山

在懷仁縣西南六十里
上有洞

金龍山

在懷仁縣

西南七十里
周三十六里有泉相傳與馬邑縣
金龍池脈相通

金龍山
舊志

故名
鷲毛口山

在懷仁縣西北十五里
西通左雲右玉二縣

得勝山

在懷仁縣

西社二十里
隆慶中鑿砌石梯數里

陳家峪山

在懷仁縣西北二十里
舊

志相傳宋楊
業駐兵處
團山
在懷仁縣西北二十
五里周四十七里
玉龍山
在

仁縣西北四十里七峯並列有青石盤旋至巔如
龍狀壁有玉龍洞上以鐵瓦覆之登者援鐵履履

浮木而上下覲諸山若凌空然中有恒
嶽行宮山巖聳出風雨不侵誠天建也
恒山
在渾

東南二十里即北嶽水經注崞山縣南北元嶽括
地志北嶽有五別名一名蘭臺府二曰列女宮三

曰華陽臺四曰紫微宮五曰太乙宮釋家謂之青
峯嵒桑欽水經謂之元嶽又名陰嶽紫嶽恒岳志

山之最高勝者無踰岳頂亦名天峯嶺入山之逕
自山門東北行三里許曰步雲路石徑盤紆又三

里為望仙嶺有望仙亭又三里為虎風口路益陡
峻相近為紫芝峪又有太尉祠祠上為白龍洞山

之東峯為琴棋臺一峯突出旁有石几自臺而下
折東稍北為會仙府左有集仙洞府東有白虎峯

相近有白雲堂又有夕陽巖在琴棋臺之東巖下
 為通元谷旁有潛龍二泉相距尺許一廿一苦飲
 谷可愈疾又有果老嶺綿亘峻險自琴棋臺而南
 有翠雪亭亭下為自在林萬松攢植按恒山漢
 書地理志以為在上曲陽歷代諸志皆因之尚書
 周禮注疏亦云自漢宣帝神爵元年祀北嶽常山
 于曲陽唐宋祀典皆在定州至宋始有恒山没于
 遼從曲陽縣望祀之說明人乃定潭源之元岳為
 恒山弘治六年馬文升請釐正祀典乃修治潭源
 州舊廟而秩祀尚在曲陽本朝順治十七年始
 改岳祭 **五峯山** 在潭源州東三十里山形如
 于潭源 **五峯山** 掌上有五峯觀觀有三洞 **翠屏**
山 在潭源州南七里秀麗如畫屏灑水出其東麓
 一名高氏山亦作高是山海經高是之山灑水
 出焉水經注灑水出靈邱縣西南高氏山山上有
 石銘題言冀州北界故世謂之石銘陘元和志石

銘陘嶺出靈邱縣西北八十里寰宇記高是山在靈邱縣西北七十里按是山古屬靈邱今屬渾

源唐末始置縣其東南龍角山在渾源州北二十里南大率皆靈邱縣地雙峯並峙狀如龍角

栢山在渾源州東南十里與恒岳相接山高多栢頂有惠嶺亦曰秀嶺下有黑龍池雲興即雨

孫贖山在渾源州東南六十里南麓有千佛寺皆一石而成龍山在渾源州西南四十

里亦名封龍山其絕頂曰萱草坡翠杉蒼檜千尺凌雲魏書太宗紀泰常二年司馬順之入常山遂

聚黨于封龍山舊志夏時雨過山氣上騰如龍故名金末李治元好問張德輝嘗遊此山時號龍山

三老亭在渾源州西北二十里漢以此山名縣魏書世祖紀太平真君二年莫慮太后于亭

山水經注亭山縣右背亭山舊志有橫山在州西二十里南土橫亘隱如城郭故亭縣在其左即故

崑山 鳳凰山 在潭源州西北七里山形如鳳凰神溪水發源其麓 畫錦山 在潭

源州西北二十二里以元尚書孫亮居其下故名其相接者曰馬鞍山 茹越山 在應州南

三十里屏列如壁林木深秀中有書堂巖其山與代州繁峙縣相接 翠微山 在應州東南三

十里山色極翠秀又雲山在龍灣山 在應州西南四十里一名

南山周六十三里有龍灣峪 香峯山 在應州西南四十里上有石甃井 龍首山

在應州東北三十里一名邊耀山高峯相接長二十餘里上有神農祠 香山 在山陰縣南三

十里高一千二百餘丈周一百餘里三峯秀起松石蒼翠 龍門山 在山陰縣南三十里周八

十三里一名隘門山上有御射臺後魏文成帝嘗較射于此 復宿山 在山陰縣南金史地

理志金城縣有復宿山府志謂之佛宿山金王拱碑云文殊大師留宿處在縣南三十五里接代州

界俗名**黃花山**在山陰縣北即古黃瓜堆魏書序草探木**黃花山**紀穆帝六年于灑水之陽黃瓜堆

築新平城水經注桑乾水東南逕黃瓜阜西又屈逕其堆南北齊書文宣紀天保五年茹茹寇肆

州帝自晉陽討之至恒州黃瓜堆通鑑唐垂拱三年黑齒常之大破突厥于黃花堆金史地理志山

陰縣有黃花嶺舊志謂之黃花山在縣**蟠羊山**在陽

北四十里東接應州北接懷仁縣界**蟠羊山**在陽

高縣東南陽魏書太祖紀天賜四年五月北巡自

參合陂東過蟠羊山通鑑晉太元二十年燕王柔造太子寶伐魏魏軍至參合陂西**雁門山**在陽高

燕軍在陂東營于蟠羊山南水上**雁門山**在陽高

山海經碣石之山又北水行五百里至于雁門之

山郭璞曰在高柳北水經注其山重巒疊嶽霞舉

雲高連山隱
隱東出遼塞
盆山
在天鎮縣東十里
其形似盆上有石洞
孤峯山
在天

鎮縣南二十里平
地突起上有風神廟
晚霞山
在天鎮縣東南二十里
形似蓮花又名蓮花山

神頭山
在天鎮縣東南六十里
尖峯傑立一名筆峯山
福祿山
在天鎮縣東北十里

二郎山
在天鎮縣東北十五里有泉不盈不涸取之不竭泉上有廟祈禱輒應
壺山

任廣靈縣東一里壺
流河遠其下故名
飛鳳山
在廣靈縣東二十里平地一岡突起軒如

翔鳳下有西馬莊元侍郎龐清居之清
甯任洗馬故以官名莊今訛洗為西
社臺山
在廣

靈縣西閭內石
岡如臺故名
鞍子山
在廣靈縣西三里兩阜相連其狀如鞍
石梯

山
在廣靈縣西二十里為驛路所經自麓至巔石階天然明嘉靖中高仲寶修葺遂為周坦途

黃龍山

在廣靈縣西三十里相傳有黃龍見此

白羊山

在廣靈縣西五十里周二

十二里中有泉滿瀑聲如唾玉名曰瑞泉

望狐山

在廣靈縣西六十里周三十二里

玉

峯山

在廣靈縣南一里兩峯突出如玉一名過逢山谷傳遇仙人採藥于此

直峪山

在廣靈縣南十五里

巧八山

在廣靈縣北二十里一山居中四圍七山相向

牛欄塢

山

在廣靈縣北三十里周圍有天生石欄

平頂山

在廣靈縣北三十里周四十里山頂

方平如故如斗山

在廣靈縣東南三十里周一百二十里層巒突起高出雲表一名神峯山

上有天井山

在廣靈縣西南二十里上有石井

林管山

在廣靈縣西南四十

里一名林關山周三十六里為西南咽喉山下有石夾泉下流數里出口

老山

在廣靈縣東北

三里一名翠山其山皆
石百草環生若點翠然
瓦房山 在廣靈縣東北四十里周五十三里

形如**樺山** 在廣靈縣東北四十里一名樺
瓦屋 **樺山** 洞嶺多產樺樹上有三分若 **千福山**

在廣靈縣西北五里出花斑石舊志一名千夫山
相傳前代遺千夫取石祠而禱之今神祠尚在民

常祈福 **九層山** 在廣靈縣西北二十
于此 五里山有九層因名 **六楞山** 在廣

西北七十里前後各 **孤山** 在靈邱縣
垂三脊峻險幽深 東十八里 **三山** 在靈邱

十五里三 **枚迴山** 在靈邱縣西元和志茲水出靈
峯魏峙 邱縣枚迴山窠宇記土地記云

鹵城東三十八里有枚迴嶺北與 **太白山** 在靈邱
高是山連麓接勢通為高是山 縣南十

里元和志有鍾乳穴其深不測仰望穴中乳如懸
穗舊志在縣南二十里高十五里周七十五里迴

遺十八盤雪
積春暮不消
隘門山
在靈邱縣東南周二十里水經注滙水自縣南流入峽謂

之隘門設隘于峽以譏禁行旅高峯隱天深漢埒谷窠宇記隘門山亦曰隘口今呼為龍門在縣東

南十五里壁立直上層崖刺天有古道極陜後魏明元帝置義倉之所
惡道山
在靈邱縣

東北二十里
路險峻難行
花山
在靈邱縣西北十里春花特盛
聖水山
在靈邱縣

西址三十里周三十二里山下有泉早禱輒應亦名龍泉山按省郡各志並載聖水山在縣西北

龍泉山在縣北其實一
山也今據邑志刪正
雙化嶺
在大同縣西三十里盤踞百餘里府

志世傳有二偈同化
于此嶺西有古寺
野狐嶺
在大同縣西北二十里遼史興宗紀重熙

六年夏四月獵野狐嶺元史穆瑚黎傳穆瑚黎從

太祖伐金金兵四十萬陣野狐嶺北穆瑚黎率敢

死士大呼陷陣帝麾諸軍並進大
敗金兵穆鞠黎舊作木華黎今改
槍鋒嶺 在潭源

五十里
積兒嶺 在天鎮縣
火燒嶺 在廣靈縣西北五十里亦崖爛燃與

樺山皆稱險峻
斷駕嶺 在廣靈縣西四十里
迴嶺 在廣靈縣西五十里又有馬蹄嶺亦

在縣西五十里
銀釵嶺 在靈邱縣東二十五里周二三十里接直隸易州廣昌縣界西傍高山

卓峙如立
玉華峯 在潭源州南十里恒山之左雙峯聳翠形如削玉
化悲巖

在山陰縣西南四十里兩峯壁立東巖有石穴頗深廣中有社岳祠中雷聖水滴日盈缶以祭雨奇

驗瞭志相傳有樵夫夏初採薪至巖窟見二仙對奕棋夫出薪窟中歸告諸父老伐木鑿石構祠四

楹
趙霸岡 在應州東二十里南濱渾河
護駕岡 在應州南三十里相傳魏孝文

帝駐蹕 **卧龍岡** 在廣靈縣北八里山脈蜿蜒自西
于此 而來凝結東向與龍虎巖對峙左

右宛然二龍每夏時平地有光上浮 **大石峪** 在應
若引練貫兩山之麓冬春則不復見

南三十里相近有小石 **箭桿峪** 在應州西南四十
峪皆南通代州繁峙縣

劉家神 **東安峪** 在應州西南五十五里 **白狼堆** 在
堂等峪 又西五里有西安峪

州西北水經注濕水又東北迤白狼堆南魏道武
帝于是遇白狼之瑞故斯阜納稱焉阜上有故官

廟樓榭基雉尚崇每至鷹隼之秋 **沙陵** 在陽高縣
羽獵之日糾閱清野為升眺逸地 南水經注

濕水又東迤沙陵 **桑乾水** 自朔平府馬邑縣東北
南魏金田之地 流入山陰縣界又東北

流迤應州界又東北流迤大同縣東南五十里又
東流入高縣界又東流入天鎮縣界又東流入直

隸宣化府懷安縣界自應州東亦稱濕水水經注
桑乾水又東左合武周密水又東南逕黃瓜阜西
又屈逕其堆南又東右合夫津又東北逕魏亭西
又東北逕白狼堆又東北逕巨魏亭北又東逕川
注之又東逕班氏縣南如渾水注之又東北逕平
邑縣故城南又東逕沙陵南又東逕狄氏縣故城
北又東逕道人縣故城南
如渾水 在大同縣東北
又東逕陽原縣故城南 四十里自塞外
南流入南至縣東流入桑乾河今名御河水經
注如渾水出涼城南旋鴻縣西南五十餘里東流
逕故城南又東合旋鴻池水東南流逕永固縣右
會羊水又南至靈泉池又南逕土宮下又南分為
二水一水西出南屈入土炎中歷諸池沿又南逕
虎園東入逕平城西郭內又屈逕平城縣故城南
夾御路南流逕蓮臺西又南逕皇舅寺西又南逕
永寧七級浮圖西又南逕出郊郭又南逕白登山

西又逕寧先宮東又南逕平城縣故城東自北苑南出歷京城內又南逕藉田及樂園西明堂東及

南與武周川水會南流逕班氏縣故城又東南流注于濕水府志御河源出府東北邊墻外萌蘆海

經得勝堡東弘賜堡西過府東門外又南流與武周川合又東南至縣東西三十里注桑乾河武

周川水自朔平府左雲縣東流入懷仁縣北入東南流至大同縣東南入御河今名十里河

水經注武周川水又東北右合黃山水又東逕故亭北右合火山西谿水又東南流水側有石祇洹

舍并諸窟室又東轉逕靈巖南又東南流武周塞出山又東逕平城縣東南流注如潭水

水在懷仁縣南七十里源出縣西新莊村東流逕薛家莊又東流至縣東南入桑乾河一名新莊

河又名南河水經注武周塞水出故城東東南流南山逕日沒城南又東流右注桑乾水亂嶺

關水

在渾源州東四十里西流入渾河

磁窑峽水

在渾源州南十里北流入渾河

泥水

在渾源州南出翠屏山東南流入靈邱縣又東南流入直隸易州廣昌縣界即古嘔夷水

周禮

職方并州川曰嘔夷漢書地理志靈邱縣有

涇水

東至文安入大河過郡五行九百四十里并

州川

水經注涇水出靈邱縣高山即溫夷水也

南逕

侯塘又東合溫泉水又東蒞泉水注之又東

逕靈

邱縣故城南又自縣南流入峽謂之隘門歷

南山

沿澗西轉逕御射臺南又西流南轉東屈逕

北海

王詳之石碣元和志嘔夷水一名涇水出靈

邱縣

西北高氏山遼史謂之渾源州今名唐河

遠望峪水

在渾源州東南十里出遠望峪西北流入渾河

溫泉水

在渾源州東南

一百里西南流入涇水水經注溫泉水出西北
谷其水温熱若湯能愈百疾東南流經興丘亭北

又東注于滙水 **李峪水** 在渾源州西南十里 **凌雲口水** 在渾源州

西南三十里 **淳川水** 在渾源州東北二十里流逕州北流入渾河

西安鎮折而北入桑乾河水經注淳川水出淳山縣故城南又西出山謂之淳口北流逕繁峙故城

東又北逕劇陽縣故城 **神谿水** 在渾源州西北鳳凰城西又東注于濕水

一畝高丈餘上有律呂神祠又乳泉水在 **石峪水** 州西二十里一名西神谿水俱流入渾河

在應州東南三十里有大石峪小石峪二水合之而北流逕州城東北又北合渾河入桑乾河內

敦水 在陽高縣南東北流入天鎮縣西入雁門水山海經少咸之山敦水出焉東流注于雁門

之水經注敦水導源西北少咸之山南麓東流逕參合縣故城南又東遼水注之東北注雁門水

雁門水

源出陽高縣西北邊牆外東南流入高陽縣北又東流入天鎮縣界又東流入直隸

宣化府懷安縣界水經注雁門水出雁門山東南流逕高柳縣故城北又東南流逕叱陰城又東南

流屈而東北積而為潭敷水注之又東北入陽門水與神泉合又東逕西伺道城北又東託台水注之

于延水

在天鎮縣北一名修水一名東洋河源出縣北邊牆外東南流至縣東北又東南流

入直隸宣化府懷安縣界山海經梁渠之山修水出焉漢書地理志代郡且如縣有于延水出塞外

東至寧入沽水經注于延水出塞外柔元鎮西長川城南小山東南流逕且如縣故城南即修水也

又東南逕馬城縣故城北俗謂是水為託台谷水為河頭又東逕零丁城南右合延鄉水託台谷

在天鎮縣西南東壯流入雁門水水經注託台谷水上承神泉于葦壁北東逕陽門山南託台谷

之託台水東逕三會城南又東逕託台亭
北又東逕馬頭亭北又東北注雁門水
祈夷水

在廣靈縣南關外鄭康成顏師古以此為嘔夷川
今名壺流河源出縣西三十里莎泉東流入直隸

蔚州界漢書地理志代郡平舒縣有祈夷水北至
桑乾入治水經注祈夷水出平舒縣東逕平舒縣

之故城南澤中其水控引衆泉以成一川東北逕
蘭亭南又東北逕石門關北又東北流水側有故

代王豐水在靈邱縣東南二十里平地上亂泉
魚池湧出上建豐水神祠東流為葫蘆河滋

水在靈邱縣西南二十里源出枚迴山一名莎泉
水東流入唐河水經注莎泉水東南入于滏水

元和志滋水出縣西枚迴山懸流五丈湍激之聲
響動山谷樵伐之士咸由此渡巨木淪渚久乃方

出或落崖石水磨河在大同縣東門外源
無不粉碎出平地東流入桑乾大峪河

在懷仁縣南四十里又北十里有薛家
河又北五里有小峪河俱流入桑乾河
渾源河在渾

源州東南十里源出漢土峪分流遠城北西流
為大澤又西流匯神谿水折而西北至應州龍首

山又折而北黃水河在應州西南自朔平府馬邑
入于桑乾河縣東北流入山陰縣界又東

北流入州西北八里入桑乾河即古濕水也
清水河在應州西北東

流入桑木瓜河在應州西北二十
乾河里東流入桑乾河白泥河在山陰

名白迷河源出縣東南界榆林峪
由峪東北流入應州界盆子峪河在天鎮縣
天河南一里流

至城北常泥潭枕頭河在廣靈縣南源出翟家
不易過故名形類角枕東注壺流河
壺流河

黑龍河在靈邱縣西四十里源出黑龍
鎮子海在

谷上建黑龍池廟南入滙水

仁縣東南十五里周迴四十五里西北有泉深不可測縣志鎮子海居人決水導流于桑乾河今水

涸皆為未
秦之地
靈泉池
在大同縣城北魏書孝文紀太和九年六月辛方山遂幸靈泉

池水經注池東西一百步南北二百步舊名白楊泉泉上出白楊樹因名南面舊京北背方嶺左右

山源亭
觀鱗時
龍池
在應州西南四十里龍灣山下州志元大德三年道士張志通砌石立亭

其上旱
禱有驗
集興曠池
在廣靈縣南五里其水清港冬夏不竭注壺流河
作曠

池
在廣靈縣西水從西山底出深不可測
羊城灤
在天鎮縣北金史太宗子果傳天輔

五年果約宗翰會奚上嶺定議果出青嶺宗翰出馮嶺期羊城灤會軍時遼主在羊灤宗翰與宗幹

率精兵六千襲
之遼主西走
白水灤
在天鎮縣西北遼史天祚紀保太元年三月間金師

將出嶺西遂趨白水灤三年四月金兵送族屬輜重東行乃遣兵邀戰于白水灤金史太宗子杲傅

天輔五年四月復取西京杲率大軍趨于白水灤分遣諸將招撫未降州郡及諸部族

鴉兒灤

在廣靈縣西南四里鴉多飲啄于此中有古冰人感寒疾者取飲之汗出即愈顏云壽民丹水

温

湯

在大同縣西南五里北史魏常爽傳真置館于温水之右教授門徒

石窰寒泉

在大

同縣西三十五里武州山峪中有石窰寺故名流至府城南注如潭水

灰泉

在懷仁縣東二

十里源深不可測每歲冬邊外燒荒草灰自泉湧出

聖水泉

有二一在懷仁縣東南海

子村北一里許平地湧出一在應州東三十里冬夏不竭

唐泉

在應州東安邊鎮白石澗流出

下八**馬跑泉**

在應州南四十里朗嶺關下

何家泉

在山陰縣南三十里復宿

山下又沙家泉在縣西北四十里

灑雨泉

在廣靈縣南十

五里一名滋雨泉出直峪山之崖孔間又二十五里有勒漢若百家泉出焉濬源林管山下俱入壺流

河府志灑雨泉在直峪山源白石孔出過旱使數婦人潑灑之遂雨址注枕頭河東入壺流河

水崖泉

在廣靈縣北二十里曹學佺名勝志巧八山有滴水崖泉自穴中出滴水成池

斗泉

在廣靈縣西北二十五里名勝志九層山有泉水僅斗許可供百餘家名一斗泉

雙

井

在懷仁縣西南一百十里平地湧泉今砌為二井

覺山井

在靈邱縣東南三十里井

在山中深三百尺

古蹟平城故城

在大同縣東史記漢高祖本紀七年匈奴攻韓王信因與同友高祖自往

擊之至平城匈奴圍平城七日而後罷去後漢書
明帝紀永平十六年騎都尉來苗出平城伐吐匈
奴魏書穆帝六年修故平城以為南都太祖天興
元年遷都平城始築宮室建宗廟立社稷太宗泰
常七年築平城外郭周圍三十二里元和志雲州
本漢雁門郡之平城縣漢末大亂自定襄以西遂
空曹公鳩集荒散復立平城縣屬新興郡晉改屬
雁門郡後劉琨表封猗盧為代王都平城後魏道
武帝遂于此建都東至上谷軍都關西至河南至
中山隘門塞北至五原地方千里以為匈奴服孝文
帝改為司州牧置代尹遷都洛邑改置恒州孝昌
之際代北盡為吐墟高齊文宣天保七年置恒安
鎮徙豪傑三千家以實之今名東州城其年廢鎮
又置恒州周武平齊州郡並廢以其所置恒安鎮
屬朔州自周迄隋仍為鎮唐武德四年平劉武周
置北恒州七年廢貞觀十四年自朔州北界定襄

城移雲州及定襄縣于此後為默啜所破移百姓于朔州開元十八年復置雲州及雲中縣遼史地理志晉高祖代唐以遼有援力功割山前代地為朔大同來屬因建西京又析雲中置大同縣金史地理志大同縣有平城外郭元史地理志大同縣至元二年省西縣入馬蓋即雲中以在大同西也城邑考今大同城東五里無憂殿上有平城外郭南北宛然相傳後魏時故址舊志平城有三皆在冀北一曰平城漢高被圍之所為今大一曰新平城拓拔猗盧所築在今山陰縣北一曰小平城秦蒙騫所拔者今朔州城小平城見吞于秦兩漢無聞新平城見據于六修後廢獨平城魏以為郡後復為鎮稱京置府至今顯馬按遼史以為大同本大同川地考之唐中受降城西有大同川去此甚

班氏故城

在大同縣東南漢置縣屬代郡後漢末省水經注如

遠遼史跋

渾水南流逕班氏縣故城東闕十三州志曰班氏縣在郡西南百里北俗謂之去留城寰宇記班

氏故城漢為班氏縣今廢城存定襄故城在大同縣西北二十八里唐置縣屬雲州按漢

定襄郡城在今朔平府北塞外此是唐定襄縣城或以此為漢郡城非奉義故城在大

同縣北遼置縣金省為鎮遼史地理志大同府奉義縣本漢陶林縣地後唐武皇與太祖會此析雲

中縣置金史地理志大同縣有奉義鎮按漢陶林縣屬雲中郡為東部在今朔平府北塞外非今大

同縣境雲內故城在懷仁縣西南五十里遼史地理志懷仁縣隋開皇二年移雲

內縣懷仁故城在今懷仁縣治西遼置縣因阿巴

想仁人之語故縣取名金貞祐二年改崞縣故城在

欽定四庫全書

欽定大清一統志

三

源州西漢置縣屬雁門郡漢末廢晉復置永嘉五年劉琨以繁峙崞縣等五縣地予拓跋猗盧遂入于魏改曰崞山天平二年移治水經注崞山縣故城王莽之崞張也縣南面元岳右肩崞山處三山之中故以崞張為名舊志後魏崞山縣唐末改為渾源縣故城在州西二十里橫山左側唐末以土地鹵濕遷治東境即今治故城墟址尚存按杜佑通典元和志舊唐書地理志寰宇記皆以崞為漢碯縣惟馬瑞臨文獻通考以為隋縣隋書地理志雁門郡崞縣後魏置曰石城縣開皇十年改曰平寇大業初改為崞縣魏書地形志石城縣屬秀容郡永興二年置隋之崞縣既為石城則漢崞縣即魏崞山無疑自孝宗以後陘北之地盡陷崞山徙于今代州西南而北城廢水經注所言故城是也地形志屬繁峙郡

繁峙故城

在渾源州西漢置縣漢末廢晉復置後魏

者已非舊治矣

天平二年移于今代州繁峙縣界
水經注崞川水流逕繁峙故城東
應州故城 在今

東五代史職方考應州故屬大同軍
唐明宗應州人也乃置彰國軍
歐陽志輿地廣記應州唐末置

領金城渾源二縣舊志金城故城
在今州城東八里即故州治
唐天寶初王忠嗣所築今治舊為天

王村乾符間李國昌以故城頽圯
移築于此亦名金鳳城按遼史
地理志唐武德中置金城縣後改

應州考通典元和志新舊唐書皆
無金城縣遼史所云武德中置
不知何據 劇陽故城

在應州東北漢置縣晉省水經注
崞川水又北逕劇陽縣故城西
關駟曰在陰館縣東北一百三
里

注陶故城 在山陰縣東漢置縣
晉永嘉後廢 山陰

故城 在今山陰縣西南遼初為
河陰縣金史地理志山陰本名
河陰大定七年以與鄭州屬縣

同故更馬貞祐二年陞為忠州元史地理志應州
山陰縣至元二年併入金城後復置舊志忠州故

城在縣西南十五里
元復置縣時移治 **陽和衛故城** 即今陽高縣治
舊志明洪武二

十六年置陽和衛宣德元年調高山衛于此嘉靖
二十六年設備兵使轄衛四堡七分邊九十六里

有奇為大同東路城南有關壘土為之內設陽和
驛萬歷三十年增修又築連城于關西隅屹為雄

鎮分邊十九里內杏園兒神峪溝天蓬溝皆極衝
白沙灘次之邊外二十餘里鷲溝等處即首領駐

牧本朝順治七年併高 **道人故城** 在陽高縣東
山衛入之因改曰陽高 南漢置縣屬

代郡後漢末省水經注濕水東逕道人縣故城南
應助地理風俗記曰初築此城有仙人遊于此故

名今城北有洲澤而 **白登故城** 在陽高縣南本白
不注俗謂之平湖 登臺地遠置長青

縣金改曰白登金史地理志白登縣木名長青大定七年更名元史地理志至元二年廢為登縣為

鎮屬大同縣為復置明洪武二年李文忠出朔州敗敵于白登縣尋廢舊志今為白登村在衛南二

十五平邑故城在陽高縣西南本趙邑史記趙世家獻侯十三年城平邑漢置平邑

縣屬代郡後漢初廢永平八年復置曰北平邑晉省十三州志平邑城在高柳南八十里北俗謂之

醜寅高柳故城在陽高縣西北漢置縣屬代郡後漢末省晉復置後魏永熙中于縣

置高柳郡北齊省水經注雁門水南流逕高柳縣故城北城在平城東南六十七里于代為西北塞

宇記入塞圖云平城直東一百二十里參合故城至高柳城又東一百八十里至代郡城

在陽高縣東北漢置縣屬代郡漢書高祖紀十一年將軍柴武斬韓王信于參合顏師古曰參合代

之縣也後漢省水經注敦水東逕泰合縣故城南地理風俗記曰道人城址五十里有泰合鄉即故

縣括地志泰合城在定襄縣北按後魏天平二年改置參合縣屬梁城郡非故縣詳見朔平府左

雲陽原故城在天鎮縣南漢置縣屬代郡後漢省縣水經注濕水又東逕陽原故城南

俗謂之北平舒故城在廣靈縣西本趙邑史記趙

州城平舒故城世家孝成王十九年趙以龍兌汾門臨樂與燕燕以為武陽平舒與趙漢置平

舒縣屬代郡後漢建武七年封馬成為侯邑晉末廢晉書慕容儁載記升平元年匈奴單于賀賴頭

降于僕處之代郡平舒城魏土地記代城西九十里

里有平舒城水經注祈夷水出平舒縣東逕平舒縣之故城南括地志故城在蔚州靈邱北九十三里縣志平舒城在縣西十里平水靈邱故城在靈邱縣南俗呼平水城即舒字之訛

東本趙邑史記趙世家孝成王七年趙以靈邱封
楚相春申君漢置縣屬代郡高祖十一年樊噲斬
陳豨于靈邱元和志靈邱縣東北至蔚州一百三
十里本漢舊縣後漢省東魏孝靜帝重置隋末隋
賊唐武德六年又置屬蔚州舊唐書地理志蔚州
靈邱縣隋末寄治陽曲自此隨州寄治貞觀五年
移于今所括地志靈邱
故城在今縣東十里 **大昌故城** 在靈邱縣南隋
立大昌縣開皇 **莎泉故城** 在靈邱縣西後魏置屬
初併入靈邱 在大同縣西三十里後魏
靈邱縣北齊 **平齊廢郡** 在大同縣西三十里後魏
省莎泉入馬 置北火崔道固傳道固歸
魏詔徙齊土望共道固守城者數百家于桑乾立
平齊郡于平城西北之新城以道固為太守隋書
地理志馬邑郡雲內縣後魏立平齊郡尋廢北齊
改曰太平縣後周改曰雲中開元初改曰雲內按

此即雲內縣唐立雲中縣
于恆安鎮因省入雲中
桑乾廢郡 在山陰縣南
後魏置隋改

為桑乾鎮水經注桑乾枝津東南流逕桑乾郡北
魏因水以立郡隋書地理志善陽縣有後魏桑乾

郡後齊置朔州及廣寧郡後周郡廢大業
初州廢郭行傳行朔州總管築桑乾鎮 **永固廢**

縣 在大同縣北後魏置屬代郡魏末廢水經注
如渾水入東北流逕永固縣縣以太和中置 **陽**

門廢郡 在天鎮縣東金史地理志弘州
陽門鎮貞祐二年升為縣元省 **彘氏廢縣**

在廣靈縣西北漢置縣屬代郡晉省水經注濕水
東逕彘氏縣故城城址十三州志曰縣在高柳南一

百三十里俗謂 **長城** 在大同縣北一百四十里亘
之若力干城 天鎮陽高二縣北東接直隸

宣化府界西接朔平府界史記趙世家肅侯十七
年築長城從雲中以北至代魏書太宗紀秦常八

年築長城于長川之南起自赤
城西至五原庭之二千餘里
燕昌城 在大同縣
北晉書慕容

容垂載記垂寢疾乘馬車而進過平城北三十
里築燕昌城而還水經注羊水逕燕昌城南
日

中城

在懷仁縣南水經注武周塞水逕日沒城南
蓋夕陽西顏戎車所薄之城也東有日中城

城東又有早起城亦曰食時城在黃瓜阜北金史
地理志懷仁縣有日中城早起城舊志日中城在

縣西南五十里又有鷄鳴城在
縣南三十里即故早起城也
黃花城 在山陰縣
北即後魏

之新平城一書序紀穆帝六年登平城西山觀望
地勢乃更南百里于灑水之陽黃瓜堆築新平城

晉人謂之小平城使長子六修鎮之統領南部金
史地理志金城縣有黃花城舊志有黃昏城在縣

北四十五里一名永寧城蓋花昏聲相
近而訛或謂即水經注之日沒城誤
六郎城 在廣

靈縣西南四十里林關口相傳宋楊延朗屯兵所築遺址尚存又有古城在縣南三里相傳秦皇所

築開皇長城在廣靈縣南山巔隋開皇中築元和志開皇長城西自繁峙縣經靈邱縣

北七十里東入飛狐縣界蕭太后城在靈邱縣西南三十里相傳遼太后駐兵于此清

塞軍在陽高縣南唐書地理志蔚州西有清塞軍本清塞守捉成貞元十五年置元和志雲州

東至清塞城一百二十里天成軍今天鎮縣治元和志雲州東至天成軍六十里唐書地理

志蔚州東北有橫野軍乾元元年徙天成軍合之廢橫野軍又沙陀傳景福初赫連鐸衆八萬攻天

成軍李克用引軍夜入雲州死戰走之遼史地理志大同府領天成縣本極塞之城魏道武置廣牧

縣遼析雲中置天成縣金曰天成縣元廢明洪武中置天城衛兼置鎮函街及天成驛分邊長六里

其永谷口寺免墩等處為極衝邊外麻池溝等處即
首領駐牧衛當東路最衝與陽和衝相去六十里中
間有白羊口堡鵝鵠峪堡為往來要地 本朝順治
七年廢鎮因入之因改曰天鎮衛雍正三年升為縣

平城宮

在大同縣北後魏故宮也魏書孝文紀太和
十九年詔皇太子赴平城宮遼史地理志元

魏宮垣占城之北面雙闕尚在明統志後魏宮垣在
府城北門外有土臺東西對峙即雙門道址又城西

門亦有二土臺蓋
遼金宮闕遺址

寧先宮

在大同縣東五里水經注
如渾水又經寧先宮東獻

文帝為太上皇所居故宮宮之東次下
有兩石柱是石虎鄴城東門石橋柱

灑南宮

在山陰縣

北魏書太祖紀灑南面夏屋山背黃瓜堆天賜三年
發八部五百里內男丁築灑南宮門闕高十餘丈引
溝穿池廣苑園規立外城方二十里方置市里經塗
洞達三十日罷又太宗紀秦帝五年起灑南宮七年

幸澤南宮 **保安殿**

在大同縣內金大定五年建宮室名其殿曰保安其門曰奉天東曰宣仁西曰

阜成後又建太祖廟

白樓

在大同縣南魏書太祖紀登國八年辛殺羊原赴白樓南齊書魏虜傳拓

跋魏自佛狸至萬民世增雕飾正殿西築土臺謂之白樓萬民禪位後常遊觀其上水經注神瑞三年建

白樓樓甚高竦加觀榭于上表里飾以石粉故世謂之白樓元史察罕傳金將定薛擁重兵守野狐嶺帝

命鼓行而前破其軍圍白樓七日拔之

梳裝樓

在府城西北隅遼蕭太后居此遺址尚存

凝

翠樓

在應州城西唐天寶時建

鳳臺

在府城內西北隅左右二臺各高數丈元大德十一年地

震摧其左臺至延德間右臺亦摧令其地名鳳臺坊

鬪雞臺

在府城外金史地理志大同縣有

鬪雞臺舊志唐乾符五年李克用至雲州也鬪雞臺下

白臺

在大同縣

南魏書太宗紀泰常二年作白臺于平城南高二丈水經注皇信堂南對白臺臺甚高廣四周列

壁閣路自內而升國之圖錄秘天王臺在大同縣北二里後

魏所建離宮聚仙臺在懷仁縣西御射臺在靈邱今改郡屬壇南六十里

魏書高宗紀和平二年靈邱南有山高四百餘丈詔羣臣仰射山峯無能踰者帝彎弧發矢出山三

十餘丈過山南二百二十步遂刊石勒銘水經注洩水逕御射臺南臺在土埤上臺南有御射石碑

寰宇記在縣明堂在大同縣東魏書高祖紀太和十年詔起明堂辟雍十五年明

堂太廟成水經注如渾水又南逕明堂東明堂上圓下方四周十二戶九堂室外柱內綺井之下施

機輪飾綵仰象天形畫北辰列宿每月隨斗所建之辰轉應天道加靈臺于其上下則引水為辟雍

水側結石為塘
太和中所建
歸潛堂
在潭源州西南四十五里
玉泉山東金劉祁北歸築

以隱
巨魏亭
在應州北水經注濕
水東逕巨魏亭北
興豆亭
在潭源

居
水經注溫泉水東南流逕興豆亭北
在南原上敬頌不正故世以敬亭目之
北苑
在大

北魏書本紀太宗泰常元年築蓬臺于北苑
太和元年起永樂遊觀殿于北苑水經注如渾水

又南分為二水一水西出
南屈入北苑中歷諸池沼
鹿苑
在大同縣北魏書

二月以所獲高車衆起鹿苑于南臺陰北距長城
東包白登屬之西山廣輪四十里鑿渠引武川水

注之苑中疏為三溝分流宮
城內外七月大閱于鹿苑
大勝甸
在靈邱縣東

取金兵
于此
碧柳園
在應州南金高汝礪
別業今名柳樹巷
北漢高祖故

宅

在應州東北三十里
有石梵井及種瓜地

叢桂窟

在渾源州城內州志金劉撫至其曾

孫登進士者八人嘗求書八桂堂于趙秉文秉文曰居家豈止八桂書叢桂窟歸之

關隘牛皮關

在大同縣東北明紀事本末成化十九年王越出孤店關至猫兒莊襲戰于威寧海子

孤店關

在大同縣東北明紀事本末成化十九年王越出孤店關至猫兒莊襲戰于威寧海子

亂嶺

口關

在渾源州東四十里恒山左脇路通廣靈縣明洪武七年設巡司後裁

磁窰口

關

在渾源州南十七里恒山石脇路通靈邱縣明洪武中築堡設巡司今裁一名磁峽口通志峽

口上有磁窰天險四大字

大寨頭關

在渾源州東南一百一十里南連紫荆關明洪武九

年設巡司後裁

直谷關

在廣靈縣東南唐書地理志靈邱縣有直谷關按今隸廣靈縣與

直隸蔚州

青坡道

在大同縣東唐書地理志雲中縣有青坡道寰宇記冀州圖云青坡

道有平城東南四十里西北出至統真山東北斜向平城西門山東出經白登山南脚一百步仍東

廼二十里出渴鉢口更北行六十里至陽門口其道始于魏聖武遼史地理志長青縣有青坡梁

元帝橫吹曲云朝跋青坡暮上白登

得勝路

在大同縣北八十里東至邊牆三里北至

邊牆三里明嘉靖十八年築得勝堡城周三里有奇高三丈八尺三十三年設大同北東路本朝

曰得勝路通志得勝堡即宏賜堡迤東二十五里曰鎮川堡又東二十五里曰鎮邊堡迤西二十五

里曰鎮魯堡又西二十五里曰鎮河堡五堡俱當要害勢相聯絡弘賜居中明設叅將四堡各設把

總戍

新平路

在天鎮縣東北六十里西至邊牆二里北至邊牆五里明嘉靖二十五年

築新平堡城周三里有奇高三丈五尺尋分置新平路本朝因之其東南為平定堡西南為保平堡人西南為樺門堡俱在長城之外重城之內所謂城外四堡也明設參將守備管轄

安宿

曠鎮

在懷仁縣南五十里東有趙家曠

安邊鎮

在應州東二十里又大羅鎮在州南

四十里司馬鎮在州西五十里神武鎮在州北四十里金元好問詩三岡四鎮護金城舊以趙霸黃花護駕為三岡以安邊大羅司馬神武為四鎮

東奕峪口

在大同縣西南四十里又石佛

寺口在縣

開山口

在大同縣東北四十里東通陽高縣通志自北而西有小石大

石二口入折而南有黑峪尖峪二口

偏嶺口

在懷仁縣西南五十里其北有大谷小谷蘆子

阿毛四口皆受降城之路

大峪口

在懷仁縣西南四十里大谷口村高二十大有奇盤曲二

里連左雲縣之四峯山縣志縣西境羣山映列自
大峪口而北有王平墩蓋子墩石井墩鷺毛口墩

又北數里有窩窩寨墩皆在山之東麓自大峪口
西出有蓮花墩自此而北有寶峯山墩劉元墩張

家疔痘墩自鷺毛口而北有醜岸懷墩長流
水墩四老溝墩皆在山之西麓為戍守要地 **鶉鴿**

峪口 在懷仁縣西三十里又小磨口在縣西十五
里吳道口在縣西二十里炭嶺口在縣西二

十五里紅山峪口在縣西南三十
五里陳家口在縣西北二十里 **李峪口** 在渾源
州西南

十五里又大凌雲口在州西南
三十五里相近有小凌雲口 **北樓口** 在應州東
南四十里

南通代州繁峙縣朗陵關有堡東有黃沙
徐峪康峪三口西有牛槽大石小石三口 **大石口**

在應州南三十里與繁峙縣接界宋史楊業傳雍
熙二年詔遷雲朔窠應四州之民于內地令潘美

以所部兵護之業謂美等曰遼兵益盛但令兵出
大石路先密告雲朔守將俟大軍離代日雲州之
衆先出我師次應州遼人來拒即合朔州民出城
直入石碣谷遣強弩千人列于谷口以騎士援于
中路則三州之衆保萬全矣又張耆傳耆言雲蔚
應朔四州間遣人以文移至并代間非覘邊虛實
即欲熟道路宜密諭代州使自雲蔚而至者由大
石谷入自朔至者由土燈入餘間道皆塞之以示
險

茹越口

在應州南四十里南接繁峙縣界有堡
通志茹越口西接胡谷口其間有峙谷

小山門谷龍灣谷明樞谷狼谷箭桿谷神
堂谷水谷馬谷東安谷西安谷十一口

龍灣峪口

在應州西南四十里南通代州界通志龍灣谷口
東有沙家五人赤石盆于四谷西有東寺西寺白

樹棘料石門寬

陽和口

在陽高縣西北十五里東
西十五步墻高一丈八尺

谷水谷七口

亦名前口其東北二十里有將軍口石牆高二丈
又東二十里名後口南北六十步牆高二丈八尺

咸寧口

在陽高縣西北七十里東
西五十步牆高一丈五尺

虎峪口

在陽高縣東北

二十里東西十
五步牆高一丈

白括峪口

在陽高縣東北十五里
曰小口縣東北三十里

曰大口東西各一百餘
步石牆俱高二丈五尺

榆林口

在天鎮縣西北三十里東西五十步

牆高二丈五尺相近
又有瓶磨口水磨口

白羊口

在天鎮縣北少西三十里東西六十步

高二丈五尺
一作白陽

直峪口

在廣靈縣南十五里直峪山
下兩岸壁立一徑幽香路達

靈邱縣舊
有兵戍守

林關口

在廣靈縣西南四十里林管山
下路通靈邱縣明置巡司今裁

火燒嶺口

在廣靈縣西北六十里火燒嶺下路殊
寬坦明設兵戍守踰牆為天鎮縣界徑

復狹隘行人不能留足

樺澗嶺口

在廣靈縣東北四十里樺山下路通西城山險道狹

馬不並驅 **石門口**

在靈邱縣東二十里壁立直上徑最險隘舊名隘口關宋楊延朗嘗守此

舊有巡司 **趙馬寨**

在懷仁縣西三十里 **陶家寨** 在懷仁縣東北又東北有邊家

店 **石級寨**

在渾源州西南八十里 **寇家寨** 在渾源州西四

十里又新安寨在州東北三十里

北辛寨

在山陰縣東二十里又南辛寨在縣南二十五

里 **加斗寨**

在廣靈縣東南十五里一名留老塔亦名留老瞳明洪武間築周一里有奇高

二丈五尺濠深二丈

土崩寨

在廣靈縣西二十里明洪武中築周圍二百步墻高一丈五尺

濠深三丈 **焦山寨**

在廣靈縣東北十五里焦山村明洪武間築周二里十步墻高二丈五尺

瓦房寨

在廣靈縣東北三十里瓦房村明洪武中築周二百步墻高一丈五尺濠深二丈二

尺

牛欄寨

在靈邱縣東南六十里又順城寨在縣南一百里峭壁如城

水南寨

在靈邱縣西南五十里有河水寨此寨在南故名

定西寨

在靈邱縣西五代唐置遼史耶

律色欽傳統和初太后親帥師救燕以耶律色欽為山西路兵馬都統至定西遇賀全圖軍擊破之

耶律色欽舊作

耶律斜軫今改

觀音寨

在靈邱縣西北六十里又三塚寨在縣西十五

里寨頂有三塚故名

聚落堡

在大同縣東六十里東至陽高縣六十里南至渾源州治一百

二十里明天順三年築堡城周三里

高山堡

在大同縣南六十里明天順三年築周三里

十步時朝議以鎮守孤峙旁無輔衛乃東城聚落西城高山設兵駐守以為左右兩翼則按伏之費

省特角
之勢成
懷仁堡
在大同縣西南八十里明永樂九年築周三百五十五丈八尺濠深

一丈七尺又拒牆堡在縣北少西八十里明嘉靖中築分駐守備于此
沙河堡
在大

西北六十里明正統初築周二里三十步前衛哨馬營
鎮海堡
在懷仁縣東

西安堡
在縣仁縣東南三十里舊曰西安鎮其地平行為四通之道明嘉靖中築堡周二里

有奇
王家莊堡
在潭源州南九十里明嘉靖十九年築甃城周二里有奇山路崎嶇亦控

扼之所舊有馬驛後
青磁窑堡
在潭源州南三十里搶風嶺之西南

又大柯枝堡在州南五十里其西又有搶風嶺墩
荆家莊堡
在潭源州西

水磨墮堡在
韓村堡
在潭源州西北十五里又西州西十八里
留村堡在州西北二十五里

蔡村堡在州北十二里

曹娘子堡

在應州西二十里又蕭家寨堡在州西北其西有韓

家房堡又北有劉霍莊堡又三門城堡

河陽堡

在

陰縣西北三十里相近又有河曲堡又神泉堡在縣西北六十里

白登堡

在陽高縣南三

十里明永樂中築周二里有奇高三丈濠深一丈五尺或云即白登故城堡南又有白登河前後堡

多茂林

漫流堡

在陽高縣西二十里周二百八十大高三丈又神泉堡在縣西四十里周

一百二十丈高二丈又許家莊堡亦在縣西俱接大同縣界

守口堡

在陽高縣西北二十

里東至邊牆三里西至邊牆二十里北至邊牆二里明嘉靖中築周三里有奇高三丈八尺屬大同

路本朝屬新平路又靖國堡在守口堡西二十里明嘉靖二十五年築周二里有奇舊志守口堡

分邊十二里零靖
西堡諸處為最衝
貓兒莊堡
在陽高縣北一百里
明永樂初築周二里

四十步高一丈五尺其北二十里有口子墻高二丈五尺又關頭堡在縣北七十里明宣德間築後

廢
米辛關堡
在天鎮縣南二十里周三百二十丈高三丈三丈濠深二丈又方城堡在

縣南七十里周二百四十丈濠深壹丈又上畔莊堡在縣西南二十里周一百九十九丈高三丈濠深

二
大鎮門堡
在天鎮縣西四十里南至陽高縣界三十里北至邊墻半里明嘉靖中築周一

里有奇高三丈六尺屬大同路
本朝屬
新平路舊志鎮門堡分邊十三里有零
長勝堡

在天鎮縣北六十里明永樂元
永嘉堡
在天鎮縣東北四十

年築周五里六十步濠深一丈
五里明嘉靖中築周三里有奇西去陽高
縣一百五十里與宣鎮李信屯相犄角
瓦窑堡

在天鎮縣東北三十里西至邊牆八里北至邊牆十一里明嘉靖中築周一里有奇高三丈五尺屬大同西路本

朝屬新平路舊志瓦窑堡分邊七里內東烟墩極衝當年咽喉地

寶城驛

在大同縣東南

六十里西浮村

聚樂驛

在大同縣西北六十里聚樂城雍正十年置有驛丞

乾隆七年裁

西安驛

在懷仁縣治東舊在縣南西安鎮明萬曆中移此

上盤驛

在渾源州治東

安銀子驛

在應州西南三十里明洪武中置

山陰驛

在山陽縣治東明景泰中置在縣南十八里萬曆中改置于縣治東鐘樓後

太白驛

在靈

邱縣治南

馬廠驛

在廣靈縣西

津梁興雲橋

在大同縣東門外如渾河上舊呼為御河橋元泰定初重建更名萬曆中水漲

橋壞總兵郭琬拓故基更創下為洞十九
橋高三丈餘東西長百餘丈南北濶十丈
古定橋

在大同縣東南七十里
跨桑乾河明洪武中建
小龍門橋
在大同縣東南
百餘里大新莊

村土人解穴當河上流鑿石
為梁高數丈題曰小龍門
西安橋
在懷仁縣東
南三十里桑

乾河
亂嶺水橋
在渾源州東三十里
本朝順治十三年初建
樓閣虹橋

在渾源州南磁峽口內兩峽鑿孔架
巨梁構樓其上據以守口可稱天險
廣濟橋
在應

二十里
河陽堡橋
在山陰縣西北三十里跨桑乾
河明萬厯中大學士王家屏建

八角橋
在廣靈縣東十里通志相傳舊有
八家環居共建後誤稱為八角
平水橋

在廣靈縣西七里下跨一澗遇
大雨其水輒平邑人改建石橋
黑龍河橋
在靈邱
縣西五

里 孤樹河橋 在靈邱縣西二十里

陵墓後魏永固陵

在大同縣北方山上魏書孝文紀太和五年建永固石室于山上立

碑于石室之庭十四年十月癸酉葬文明太皇太后于永固陵又文成皇后馮氏傳太后與高祖遊于方山顧瞻川阜謂羣臣曰舜葬蒼梧二妃不從豈必遠祔山陵吾百年之後神其安此高祖乃詔有司營建壽陵于方山又起永固石室太和五年起作八年而成刊石立碑頌太后功德水經注方嶺上有文明太皇太后陵寢之東戰國趙武靈王北有高祖陵二陵之南有永固堂

墓

在靈邱縣東史記應邵注武靈王墓代郡靈邱縣元和志趙武靈王墓在靈邱縣東三十里寰

宇記靈邱故城在縣東十里又 五代唐李克用墓二十里為武靈王臺土阜尚存

在應州東安邊鎮南五代史唐莊宗本紀李克用
葬于雁門舊志五代會要有遂陵行陵奕陵慶陵

俱在應州金城縣乃唐明宗追號其祖父者按
朱彛尊朱邗府君石蓋記次應州馬神祠下前有

施石臺覆而觀之上有篆文曰唐故汾州刺史朱
邗府君墓誌銘考後唐明宗父電贈汾州刺史葬

應州其為電墓無疑錄此以補前志之缺
康思立墓 在山陰縣東十五里 遼沙彥

恂墓 在山陰縣南三十里府志遼開國伯沙彥恂
墓在沙家寺東山坡明正德間水衝出石碣

碑銘 金劉從益墓 在渾源州東二十里
雷淵墓 在渾源州北十七里 蘓

保衡墓 在渾源州西北七里岡下
劉撟墓 在渾源州北二十里 高汝礪墓

在應州南接馬 諸王墓 在廣靈縣東北五里府志
俗呼為亂塚相傳為金諸

王之墓 元韓浩墓

在應州南 茹越口

李彥古墓

在應州東北 彥古為元左

丞 安明本墓

在山陰縣 東六里

孫公亮墓

在渾源州西 北二十二里 張

守中墓

在廣靈縣 西二里

許子遜墓

在大同縣東 關無榆坡上

托都墓

在大同縣東一百里 府志墓在友宰村有碑記子 孫易姓李 赫大同縣民 托都舊作脫脫今改

明石瑁墓

在應州東 南劉義村

孫逢吉墓

在渾源州 東北二里

田天澤

墓

在應州城 南關內

李景墓

在廣靈縣西 北邑厲壇南

王家屏墓

在山陰縣

西三十里 河陽堡

祠廟北嶽廟

在渾源州南二十里 恒山上 唐開元中 封安天玉宋大中祥符中加號安天元

聖祖仁

聖帝元至元中晉號安天太貞元聖帝明洪武中更號北嶽恒山之神舊祀于正定府曲陽縣本朝順治十七年准科臣粘本盛奏改祀恒山載之秩典屢遣官致祭康熙四十七年

皇帝御書化垂悠久匾額以賜通志嶽廟創自元魏太延元年唐武德間復建金元明俱重建道

壇廟

在大同縣南魏書文成紀興光元年帝至道壇登受圖籙水經注如渾水左有大道壇廟

始光三年少室道士寇謙議建通志在縣南三里後移桑乾河陰改名又名崇虛寺天王祠

在應州城內舊為天王村府志文昌寺在古舊城帥府東北唐衛公李靖建相傳晉王李克用母常

禱于祠遂生克用疑律呂神祠在渾源州西北七

元魏文井祠在大同縣西南五里水經注湯井東時建有文井祠以時祀祭朱謀瑋箋文當

作火元和志雲州火山有大井魏文成帝廟在靈邱

十里通志碑記云文成征慕容垂師還牧馬于此後人立廟

張仁愿祠

在懷仁縣治內

亦曰張總管祠即築受降城者按唐書張仁愿傳神龍三年以仁愿為朔方軍總管唐自武德七

年改總管曰都督惟朔方軍如故仁愿有總管之稱但考仁愿政績止于築受降城而皆不在郡境

蓋三城既築云州人亦食其福遂尸而祝之明統志緣此并列三受降城于大同古蹟誤矣

太

白祠 在潭源州南府志祠在南磁峽明成化十九年建祀唐李白嵩上有白書壯觀二字

靈廟 在應州東南大石村祀唐李克用宋楊業元韓浩

忠肅祠

在應州南

國公**孟姜女廟** 在潭源州東北二十里龍角山上通志相傳秦時其夫築長城而死

康弼

姜向城痛哭城為之崩鄉人立廟祀之 按孟姜女廟沿邊郡邑不一其處間多傳會不盡在其哭處也 泣城隍

寺觀皇舅寺

在大同縣東南水經注如渾水又南逕皇舅寺西是太師昌黎憑晉國所造有

五層浮圖朱謀瑋箋憑當作馮後魏馮熙文明太后元爵昌黎王在諸州鎮建佛浮圖精舍七十二處

禪房寺

在大同縣西南六里唐天寶中建 華嚴寺 在大同縣西門內遼史地

理志清寧八年建華嚴寺奉安諸帝石像銅像金史地理志大同縣華嚴寺有遼帝后像舊志遼重熙七年建薄伽教藏于正殿東南明洪武三年改正殿為大有倉二十四年即教藏置僧綱司寺復

石窟寺

在大同縣西武州山上水經注武周川水又東南流水側有石祇洹舍并諸窟

室北邱尼所居也其水又東轉徑靈巖南鑿石開
 山因崖結構真容巨狀山堂水殿烟寺相望林淵
 錦鏡綴目新眺通志石窟十寺在大同府治西三
 十里元魏建始神瑞終正光厯百年而工始完其
 寺一同升二靈光三鎮國四設國五崇福六童子
 七能仁八華嚴九天宮十堯率內有元載所修石
 佛十二龕府志石窟十寺壁立千仞石窟千孔佛
 像萬尊本朝順治八年總督佟養量重修其山
 最高處曰雲岡岡上建飛閣三重閣前有

世祖

章

皇帝御書西來第一山五字康熙三十五年

賜仁皇帝西征幸寺中

御書莊嚴法相匾額

懸空寺

在潭源州南磁窯峽口石壁巉巖懸空結

構飛閣相望下臨無地寺創自後魏盛于元時近增三殿稱奇觀焉

崇國寺

在懷仁縣治東

北元至正間建

圓覺寺

在潭源州治東金正隆三年建

靜居寺

在潭源州南二十里

元至治三年建 **寶峯寺** 在渾源州西三十里寶峯寨元建 **永安寺** 在渾源州治東

此元延祐三年建明洪武中併報國等寺入馬 **文殊寺** 在應州東小石村遠乾統中建 **天**

王寺 在應州東南下社 **覺興寺** 在應州治南唐村唐太和六年建 **大**

安寺 在應州南三十里元皇慶二年建有碧峯獨峯二和尚塔明洪武中帝賜碧峯詩石刻及

宋濂所撰 **佛宮寺** 在應州治西南隅通志寺初名塔銘俱存 **寶宮寺** 五代晉天福間建遼清

寧二年重建元延祐二年改名有木塔五層額書釋迦塔高三十六丈周圍半之六簷八角玲瓏宏

敞為天下浮圖第一明永樂四年北征駐驛塔上親題峻極神功四字正德三年武宗亦幸此親題

曰天下奇觀州志寺內有透玲碑相傳晉王墓上石光明如鏡元季兵變留二尺許太監刺詩置塔

壁 沙家寺

在山陰縣南三十里 迎風里金明昌二年建

龍泉寺

在陽高縣南四

十里石洞連龕水自西而環繞東入叢林 俗傳唐太宗欲馬于此唐宋間斷碣存焉

聖佛寺

在廣靈縣西南三十里 元至元間建上有靈臺三座

西照寺

在廣靈縣西五十里迴嶺北唐

建宋仁宗有御製碑文

弘教寺

在廣靈縣東北三十里唐清泰二年建

大雲寺

在靈邱縣治東 唐開元間建

覺山寺

在靈邱縣東南三十里後魏太和中敕建通志寺有

浮圖高三十丈左山冢小浮圖高與之埒 塔側一井深亦三十丈土人稱塔井三奇

龍翔宮

在大同縣 東遼建

太寧觀

在大同縣東南府志遼建湛然觀明洪武初改為大同縣治十

九年改為 太寧觀

太清觀

在懷仁縣東北元建

沖虛觀

在應州治西 南唐廣德四

年建明洪武間
併雲溪觀入焉

欽定大清一統志卷一百九